

แผนพนักงานจ้าง 4 ปี

ปีงบประมาณ

พ.ศ. 2552 - 2555



**องค์การบริหารส่วนตำบลยุหว่า
อำเภอสันป่าตอง จังหวัดเชียงใหม่**

คำนำ

องค์การบริหารส่วนตำบลยู่หว่า ได้จัดทำแผนอัตรากำลังพนักงานจ้าง 4 ปี โดยมีโครงสร้าง การแบ่งงานและระบบงานที่เหมาะสม มีการกำหนดตำแหน่ง การจัดอัตรากำลัง โครงสร้างให้เหมาะสมกับ อำนาจหน้าที่ขององค์การบริหารส่วนตำบล ตามพระราชบัญญัติสภาตำบลและองค์การบริหารส่วนตำบล พ.ศ. 2537 และตามพระราชบัญญัติกำหนดแผนและขั้นตอนการกระจายอำนาจให้องค์กรปกครองส่วนท้องถิ่น พ.ศ. 2542 และเพื่อให้คณะกรรมการพนักงานส่วนตำบลจังหวัดเชียงใหม่ ตรวจสอบการกำหนดตำแหน่ง และการใช้ ตำแหน่งพนักงานจ้างให้เหมาะสม ทั้งยังใช้เป็นแนวทางในการดำเนินการวางแผนการใช้อัตรากำลัง การพัฒนา บุคลากรขององค์การบริหารส่วนตำบลยู่หว่าให้เหมาะสมอีกด้วย

องค์การบริหารส่วนตำบลยู่หว่า จึงได้มีการวางแผนอัตรากำลัง ใช้ประกอบในการจัดสรร งบประมาณและจ้างพนักงานจ้าง เพื่อให้การบริหารงานขององค์การบริหารส่วนตำบล เกิดประโยชน์ต่อ ประชาชน เกิดผลสัมฤทธิ์ต่อภารกิจตามอำนาจหน้าที่ อย่างมีประสิทธิภาพ มีความคุ้มค่า สามารถลดขั้นตอน การปฏิบัติงาน และมีการลดภารกิจและยุบเลิกหน่วยงานที่ไม่จำเป็น ตลอดจนการปฏิบัติภารกิจสามารถ ตอบสนองความต้องการของประชาชนได้เป็นอย่างดี

องค์การบริหารส่วนตำบลยู่หว่า

สารบัญ

<u>เรื่อง</u>	<u>หน้า</u>
1. หลักการและเหตุผล	1
2. วัตถุประสงค์	2
3. ขอบเขตและแนวทางในการจัดทำแผนอัตรากำลังพนักงานจ้าง 4 ปี	3
4. สภาพปัญหาความต้องการของประชาชนในเขตองค์การบริหารส่วนตำบล	4
5. ภารกิจอำนาจหน้าที่ขององค์การบริหารส่วนตำบล	11
6. ภารกิจหลักและภารกิจรอง	14
7. สรุปปัญหาและแนวทางในการบริหารงานบุคคล	14
8. โครงสร้างการกำหนดตำแหน่ง	15
9. ภาระค่าใช้จ่ายเกี่ยวกับเงินเดือน	24
10. แผนภูมิโครงสร้างการแบ่งส่วนราชการตามแผนอัตรากำลังพนักงานจ้าง 4 ปี	27

แผนอัตรากำลังพนักงานจ้าง 4 ปี
ปีงบประมาณ พ.ศ. 2552 - 2555
องค์การบริหารส่วนตำบลยู่หว้า

1. หลักการและเหตุผล

1.1 ประกาศคณะกรรมการกลางพนักงานส่วนตำบล (ก.อบต.) เรื่อง มาตรฐานทั่วไปเกี่ยวกับพนักงานจ้าง ลงวันที่ 12 พฤษภาคม 2547 ข้อ 5 กำหนดให้คณะกรรมการพนักงานส่วนตำบล (ก.อบต.จังหวัด) กำหนดตำแหน่งพนักงานจ้างว่าจะมีตำแหน่งใด อยู่ในส่วนราชการใด จำนวนเท่าใด ให้คำนึงถึงภารกิจหน้าที่ความรับผิดชอบ ลักษณะงานที่ต้องปฏิบัติ ความยากและคุณภาพของงาน ปริมาณ ตลอดจนกระทั่งภาระค่าใช้จ่ายขององค์การบริหารส่วนตำบลที่จะต้องจ่ายในด้านบุคคล โดยให้องค์การบริหารส่วนตำบลจัดทำแผนอัตรากำลังของพนักงานจ้าง เพื่อใช้ในการกำหนดตำแหน่งโดยความเห็นชอบของคณะกรรมการพนักงานส่วนตำบลจัดทำแผนอัตรากำลังของพนักงานจ้าง เพื่อใช้ในการกำหนดตำแหน่งโดยความเห็นชอบของคณะกรรมการพนักงานส่วนตำบล (ก.อบต.จังหวัด) ทั้งนี้ให้เป็นไปตามหลักเกณฑ์และวิธีการที่คณะกรรมการกลางพนักงานส่วนตำบล (ก.อบต.) กำหนด

1.2 ประกาศคณะกรรมการพนักงานส่วนตำบลจังหวัดเชียงใหม่ เรื่อง มาตรฐานทั่วไปเกี่ยวกับพนักงานจ้าง ได้กำหนดหลักเกณฑ์ และวิธีปฏิบัติที่ได้กำหนดไว้ตามมาตรฐานทั่วไปตามข้อ 1.1 ซึ่งคณะกรรมการกลางพนักงานส่วนตำบล (ก.อบต.) ได้ให้ความเห็นชอบแล้วในการประชุมคณะกรรมการ ก.อบต.ครั้งที่ 6 /2547 เมื่อวันที่ 24 มิถุนายน พ.ศ. 2547 และผู้ว่าราชการจังหวัดเชียงใหม่ ในฐานะประธานคณะกรรมการพนักงานส่วนตำบลจังหวัดเชียงใหม่ ได้ลงนาม เมื่อวันที่ 23 กรกฎาคม 2547

จากหลักการและเหตุผลดังกล่าว องค์การบริหารส่วนตำบลยู่หว้า จึงได้จัดทำแผนอัตรากำลังพนักงานจ้าง 4 ปี สำหรับปีงบประมาณ พ.ศ. 2552 – 2555 ขึ้น

2. วัตถุประสงค์

2.1 เพื่อให้องค์การบริหารส่วนตำบลยี่หว้า มีโครงสร้างการแบ่งงานและระบบงานที่เหมาะสมไม่ซ้ำซ้อน

2.2 เพื่อให้องค์การบริหารส่วนตำบลยี่หว้า มีการกำหนดตำแหน่ง การจัดอัตรากำลัง โครงสร้างให้เหมาะสมกับอำนาจหน้าที่ขององค์การบริหารส่วนตำบล ตามพระราชบัญญัติสภาตำบลและองค์การบริหารส่วนตำบล พ.ศ. 2537 และตามพระราชบัญญัติกำหนดแผนและขั้นตอนการกระจายอำนาจให้องค์กรปกครองส่วนท้องถิ่น พ.ศ. 2542

2.3 เพื่อให้คณะกรรมการพนักงานส่วนตำบล (ก.อบต.จังหวัด) ตรวจสอบการกำหนดตำแหน่งและการใช้ตำแหน่งพนักงานจ้างให้เหมาะสม

2.4 เพื่อเป็นแนวทางในการดำเนินการวางแผนการใช้อัตรากำลัง การพัฒนาบุคลากรขององค์การบริหารส่วนตำบลยี่หว้า ให้เหมาะสม

2.5 เพื่อให้องค์การบริหารส่วนตำบลมีการวางแผนอัตรากำลัง การจัดสรรงบประมาณและบรรจุแต่งตั้งพนักงานจ้าง เพื่อให้การบริหารงานขององค์การบริหารส่วนตำบล เกิดประโยชน์ต่อประชาชน เกิดผลสัมฤทธิ์ต่อภารกิจตามอำนาจหน้าที่ มีประสิทธิภาพ มีความคุ้มค่า สามารถลดขั้นตอนการปฏิบัติงาน และมีการลดภารกิจและขยุบเลิกหน่วยงานที่ไม่จำเป็น การปฏิบัติภารกิจสามารถตอบสนองความต้องการของประชาชนได้เป็นอย่างดี

3. ขอบเขตและแนวทางในการจัดทำแผนอัตรากำลัง 4 ปี

คณะกรรมการจัดทำแผนอัตรากำลังขององค์การบริหารส่วนตำบลลพบุรี ซึ่งมีนายกองค์การบริหารส่วนตำบลลพบุรี เป็นประธาน ได้พิจารณาเห็นสมควรให้จัดทำแผนอัตรากำลัง 4 ปี โดยให้มีขอบเขตเนื้อหาครอบคลุมในเรื่องต่าง ๆ ดังต่อไปนี้

3.1 วิเคราะห์ภารกิจ อำนาจหน้าที่ความรับผิดชอบขององค์การบริหารส่วนตำบลลพบุรีตามพระราชบัญญัติสภาตำบลและองค์การบริหารส่วนตำบล พ.ศ. 2537 และตามพระราชบัญญัติกำหนดแผนและขั้นตอนการกระจายอำนาจให้องค์กรปกครองส่วนท้องถิ่น พ.ศ. 2542 ตลอดจนกฎหมายอื่น ให้สอดคล้องกับแผนพัฒนาเศรษฐกิจและสังคมแห่งชาติ แผนพัฒนาจังหวัด แผนพัฒนาอำเภอ แผนพัฒนาตำบล นโยบายของรัฐบาล และสภาพปัญหาของตำบลลพบุรี

3.2 กำหนดโครงสร้างการแบ่งส่วนราชการภายในและการจัดระบบงาน เพื่อรองรับภารกิจตามอำนาจหน้าที่ความรับผิดชอบ ให้สามารถแก้ปัญหาของตำบลลพบุรี ได้อย่างมีประสิทธิภาพ

3.3 กำหนดตำแหน่งในสายงานต่าง ๆ จำนวนตำแหน่ง และระดับตำแหน่งให้เหมาะสมกับภาระหน้าที่ความรับผิดชอบ ปริมาณงานและคุณภาพของงาน รวมทั้งสร้างความก้าวหน้าในสายอาชีพของกลุ่มงานต่าง ๆ

3.4 จัดทำกรอบอัตรากำลัง 4 ปี โดยภาระค่าใช้จ่ายด้านการบริหารงานบุคคลต้องไม่เกิน ร้อยละ 40 ของงบประมาณรายจ่าย

3.5 ให้พนักงานจ้างทุกคน ได้รับการพัฒนาความรู้ความสามารถ อย่างน้อยปีละ 1 ครั้ง

2. สภาพทางเศรษฐกิจ

2.1 อาชีพ ราษฎรส่วนใหญ่ตำบลยุหว่ามีอาชีพหลักในด้านการเกษตร ได้แก่ การทำนา ทำสวน ปลูกพืช ไร่ อาชีพรองคือ การรับจ้าง รายได้เฉลี่ยของครัวเรือนครอบครัวละ 20,000 – 25,000 บาท/ปี

2.2 หน่วยธุรกิจ ในเขตองค์การบริหารส่วนตำบลยุหว่า

◆ ธนาคาร	-	แห่ง
◆ โรงแรม	3	แห่ง
◆ ปั้มน้ำมัน และก๊าซ	3	แห่ง
◆ โรงงานอุตสาหกรรม	2	แห่ง

3. สภาพทางสังคม

3.1 การศึกษา

◆ โรงเรียนประถมศึกษา	4	แห่ง
◆ โรงเรียนมัธยมศึกษา	1	แห่ง
◆ โรงเรียนอาชีวศึกษา	-	แห่ง
◆ ที่อ่านหนังสือประจำหมู่บ้าน/ห้องสมุดประชาชน	14	แห่ง

3.2 สถาบัน และองค์กรทางศาสนา

◆ วัด/สำนักสงฆ์	14	แห่ง
◆ มัสยิด	1	แห่ง
◆ ศาลเจ้า	-	แห่ง
◆ โบสถ์	-	แห่ง

3.3 สาธารณสุข

◆ โรงพยาบาลของรัฐขนาด 120 เตียง	1	แห่ง
◆ สถานีอนามัยประจำตำบล/หมู่บ้าน	1	แห่ง
◆ สถานพยาบาลเอกชน	-	แห่ง
◆ ร้านขายยาแผนปัจจุบัน	1	แห่ง
◆ อัตราการมีและใช้ส้วมราดน้ำ 100%		

3.4 ความปลอดภัยในชีวิต และทรัพย์สิน

◆ สถานีตำรวจ	1	แห่ง
◆ สถานีดับเพลิง	-	แห่ง

3.5 กีฬานันทนาการ/พักผ่อน

◆ สนามกีฬาอเนกประสงค์	8	แห่ง
◆ สนามฟุตบอล	13	แห่ง
◆ สนามบาสเก็ตบอล	1	แห่ง
◆ สนามตะกร้อ	9	แห่ง
◆ สวนสาธารณะ	1	แห่ง
◆ สถานที่ท่องเที่ยว	4	แห่ง

4. โครงสร้างพื้นฐาน

4.1 การคมนาคม ภายในตำบลขุขันธ์ และภายในหมู่บ้านต่าง ๆ จะมีถนนลาดยาง ถนนคอนกรีตเสริมไม้ไผ่ และบางส่วนเป็นถนนลูกรังเชื่อมระหว่างหมู่บ้านที่อยู่ติดต่อกัน ทำให้การคมนาคมภายในตำบล หรือระหว่างตำบล และตำบลกับอำเภอโดยส่วนมากเป็นไปโดยสะดวก

4.2 การโทรคมนาคม

◆ ที่ทำการไปรษณีย์โทรเลข	1	แห่ง
◆ สถานีโทรคมนาคมอื่น ๆ	-	แห่ง

4.3 การไฟฟ้า ตำบลขุขันธ์สามารถให้บริการไฟฟ้าได้อย่างทั่วถึงทุกหมู่บ้าน

◆ สำนักงานการไฟฟ้าส่วนภูมิภาคจำนวน	1	แห่ง
------------------------------------	---	------

4.4 แหล่งน้ำธรรมชาติ

◆ ลำน้ำ,ลำห้วย	2	สาย
◆ บึง,หนอง และอื่น ๆ	2	แห่ง

4.5 แหล่งน้ำธรรมชาติ

◆ ฝาย	4	แห่ง
◆ บ่อน้ำตื้น	2,500	แห่ง
◆ บ่อโยก	25	แห่ง
◆ อื่น ๆ	-	แห่ง

5. ข้อมูลอื่น ๆ

5.1 ทรัพยากรธรรมชาติในพื้นที่

◆ หนองน้ำ	1	แห่ง
◆ ป่าชุมชน	1	แห่ง

5.2 มวลชนจัดตั้ง

◆ ลูกเสือชาวบ้าน	3	รุ่น	450	คน	
◆ ไทยอาสาป้องกันชาติ	1	รุ่น	500	คน	
◆ กองหนุนเพื่อความมั่นคงของชาติ	1	รุ่น	600	คน	หมู่ 6,7,9
◆ อื่น ๆ (อปพร.)	1	รุ่น	105	คน	

6. ศักยภาพในตำบล

ก. ศักยภาพขององค์การบริหารส่วนตำบล

1. จำนวนบุคลากรองค์การบริหารส่วนตำบลโดยทั่วไป	จำนวน	42	คน
- ตำแหน่งในสำนักงานปลัด	จำนวน	15	คน
- ตำแหน่งในส่วนการคลัง	จำนวน	7	คน
- ตำแหน่งในส่วน โยธา	จำนวน	4	คน
- ตำแหน่งในส่วนการศึกษา ศาสนาและวัฒนธรรม	จำนวน	16	คน
2. ระดับการศึกษา			
- มัธยมศึกษาตอนปลาย	จำนวน	3	คน
- ประกาศนียบัตรวิชาชีพ	จำนวน	11	คน
- ประกาศนียบัตรวิชาชีพชั้นสูง	จำนวน	2	คน
- ปริญญาตรี	จำนวน	24	คน
- สูงกว่าปริญญาตรี	จำนวน	2	คน

ข. ศักยภาพของชุมชนและพื้นที่

1. การรวมกลุ่มของประชาชน

อำนวยความสะดวกทุกประเภท	5	กลุ่ม
แยกประเภทกลุ่ม		
- กลุ่มอาชีพ	20	กลุ่ม
- กลุ่มออมทรัพย์	12	กลุ่ม
- กลุ่มอื่นๆ	8	กลุ่ม

2. จุดเด่นพื้นที่(ที่เอื้อต่อการพัฒนาตำบล)

เป็นที่ราบทั้งหมด ไม่มีเขตป่าสงวนแห่งชาติ มีหนองน้ำสาธารณะขนาดใหญ่ (หนองสระเรียม)

เหมาะสมสำหรับการพัฒนาให้เป็นแหล่งท่องเที่ยว มีกลุ่มอาชีพ กลุ่มเกษตรกรหลากหลายในพื้นที่ เช่น กลุ่มแกะสลัก กลุ่มจักสาน กลุ่มเพาะเห็ด เป็นต้น

สภาพปัญหาของเขตพื้นที่ที่รับผิดชอบและความต้องการของประชาชน โดยแบ่งออกเป็นด้านต่าง ๆ ดังนี้

1. ปัญหาโครงสร้างพื้นฐาน

- 1.1 การคมนาคมขนส่งระหว่างหมู่บ้านไม่สะดวกถนนเป็นดินลูกรัง, ถนนชำรุดเป็นหลุมเป็นบ่อ
- 1.2 ปัญหาโทรศัพท์สาธารณะไม่เพียงพอ
- 1.3 ไฟฟ้าสาธารณะไม่เพียงพอ
- 1.4 ทางระบายน้ำไม่เพียงพอ
- 1.5 ระบบประปาหมู่บ้าน และประปาส่วนภูมิภาคไม่เพียงพอ

2. ปัญหาด้านเศรษฐกิจ

- 2.1 การประกอบอาชีพในหมู่บ้าน
 - ปัญหาการขาดความรู้โอกาสในการประกอบอาชีพ
 - ปัญหาการขาดการรวมกลุ่มอาชีพ
 - ปัญหาตลาดจำหน่ายสินค้าหัตถกรรมมีไม่เพียงพอ
 - ปัญหาราคาผลผลิตตกต่ำ
 - ปัญหาเงินทุนหมุนเวียนในการประกอบอาชีพ
- 2.2 ความรู้ทางด้านเทคโนโลยี การพัฒนาการเกษตร
 - ประชาชนขาดความรู้ด้านเทคโนโลยีและการเกษตรสมัยใหม่

3. ปัญหาด้านสังคม

- 3.1 ปัญหาการป้องกันและบรรเทาภัยในพื้นที่
- 3.2 ปัญหาการแพร่ระบาดของยาเสพติด
- 3.3 ปัญหาอาชญากรรม และความไม่สงบในพื้นที่
- 3.4 ปัญหาประชาชนในพื้นที่ขาดความรู้ด้านกฎหมาย

4. ปัญหาด้านการศึกษา ศาสนา และวัฒนธรรม

- 4.1 ปัญหาคุณภาพในการจัดการศึกษาของสถานศึกษาในพื้นที่
- 4.2 ปัญหาค่าใช้จ่ายของประชาชนในพื้นที่ด้านการศึกษาของบุตรหลาน
- 4.3 ปัญหาด้านความเสื่อมโทรมทางศาสนา และวัฒนธรรม ภูมิปัญญาท้องถิ่น

5. ปัญหาด้านสาธารณสุข และอนามัย

- 4.1 ปัญหาแหล่งข้อมูลข่าวสารด้านสาธารณสุข และอนามัย
- 4.2 ปัญหาการแพร่ระบาดของโรคติดต่อต่างๆ
- 4.3 ปัญหาการให้บริการสุขภาพของผู้สูงอายุ , เด็ก , สตรี และคนพิการ ไม่ทั่วถึง
- 4.4 ปัญหาประชาชนขาดความรู้ความเข้าใจด้านสาธารณสุข และอนามัย

6. ปัญหาด้านทรัพยากรธรรมชาติ สิ่งแวดล้อม และการท่องเที่ยว

- 6.1 ปัญหาน้ำเสียจากฟาร์มเลี้ยงสัตว์
- 6.2 น้ำในคลองชลประทาน/คลองธรรมชาติ มีปริมาณไม่เพียงพอ สำหรับการเกษตรกรรม
- 6.3 คลองตื้นเขิน มีวัชพืชขึ้นปกคลุมทำให้การระบายน้ำไม่สะดวก
- 6.4 ปัญหามลพิษจากหมอกควัน และไฟป่า
- 6.5 ประชาชนขาดความรู้ในเรื่องการอนุรักษ์ทรัพยากรธรรมชาติ
- 6.6 ปัญหาเรื่องขยะมูลฝอยในพื้นที่

7. ปัญหาด้านการเมือง การบริหาร และการจัดการขององค์การบริหารส่วนตำบล

- 7.1 ความเข้มแข็งขององค์กรภาคประชาชน
- 7.2 บุคลากรภาคปฏิบัติมีไม่เพียงพอ
- 7.3 สมาชิกสภา ผู้บริหารและพนักงานส่วนตำบล ไม่มีความรู้ความเข้าใจเกี่ยวกับ กฎหมาย ระเบียบ บทบาทและอำนาจหน้าที่เพียงพอ
- 7.4 ประชาชนขาดความเข้าใจพื้นฐานด้านการเมืองท้องถิ่น
- 7.5 ประชาชนขาดความเข้าใจในการบริหารและจัดเก็บภาษีของท้องถิ่น

ความต้องการของประชาชน

1. ความต้องการด้านโครงสร้างพื้นฐาน

- 1.1 ก่อสร้างถนน คสล., คสล., ถนนลาดยาง และสร้างสะพาน คสล.
- 1.2 ขุดลอกคลองลำเหมืองสาธารณะ วางท่อระบายน้ำ และสร้างพนังกั้นดิน
- 1.3 ติดตั้งโทรศัพท์สาธารณะให้เพียงพอทุกหมู่บ้าน
- 1.4 ติดตั้งไฟฟ้าสาธารณะเพิ่มขึ้น , ขยายเขตไฟฟ้า
- 1.5 ปรับปรุงซ่อมแซมถนนลูกรัง หินคลุกและปรับปรุงผิวถนนลาดยาง
- 1.6 ให้มีการขยายเขตประปาหมู่บ้านทุกหมู่บ้านในพื้นที่
- 1.7 ขุดเจาะบ่อบาดาล ทุกหมู่บ้าน

2. ความต้องการด้านเศรษฐกิจ

- 2.1 จัดตั้งศูนย์ข้อมูลในการผลิตทางการเกษตร
- 2.2 ฝึกอบรมความรู้ ด้านวิชาการ และการศึกษาดูงาน
- 2.3 สนับสนุนเงินทุนพร้อมวัสดุอุปกรณ์ ให้กับประชาชนในพื้นที่
- 2.4 ให้ความรู้ทางด้านเทคโนโลยีที่ทันสมัย
- 2.5 ส่งเสริมการรวมกลุ่มต่าง ๆ ภายในหมู่บ้าน/ชุมชน
- 2.6 ส่งเสริมด้านการตลาดเพื่อจำหน่ายสินค้าหัตถกรรมของชุมชน

3. ความต้องการด้านสังคม

- 3.1 ความปลอดภัยในชีวิตและทรัพย์สิน ในสภาวะปกติ และสภาวะฉุกเฉิน
- 3.2 ให้ประชาชน และเยาวชน ห่างไกลยาเสพติด
- 3.3 ให้ท้องถิ่นสงบเรียบร้อย ปลอดภัยอาชญากรรม
- 3.4 จัดฝึกอบรมให้ความรู้กับประชาชน เกี่ยวกับกฎหมายต่างๆ

4. ความต้องการด้านการศึกษา ศาสนา และวัฒนธรรม

- 4.1 ให้เยาวชนในพื้นที่ได้รับการศึกษาที่ดี และทั่วถึง
- 4.2 ปลูกฝังจิตสำนึกที่ดีให้กับเยาวชน และประชาชนในพื้นที่
- 4.3 เยาวชน และประชาชนในพื้นที่มีคุณธรรม และจริยธรรมในการดำเนินชีวิต
- 4.4 ซ่อมแซมและทำนุบำรุง โบราณสถาน และ โบราณวัตถุ ในท้องถิ่น
- 4.5 ให้มีการส่งเสริม และสนับสนุนขนบธรรมเนียมประเพณีของท้องถิ่น

5. ความต้องการด้านสาธารณสุข และอนามัย

- 5.1 ให้ประชาชนมีความรู้ด้านสาธารณสุข และอนามัย
- 5.2 ให้มีการป้องกัน และแก้ไขปัญหาการแพร่ระบาดของโรคติดต่อต่างๆ
- 5.3 ให้มีการดูแลสุขภาพ และสงเคราะห์ผู้สูงอายุ, เด็ก, สตรี และคนพิการ

6. ความต้องการด้านทรัพยากรธรรมชาติ สิ่งแวดล้อม และการท่องเที่ยว

- 6.1 ให้ความรู้ในการอนุรักษ์ทรัพยากรธรรมชาติแก่ประชาชนในพื้นที่
- 6.2 รณรงค์ให้ความรู้ความเข้าใจในการไม่ปล่อยน้ำเสียลงแม่น้ำลำคลอง
- 6.3 ฝึกอบรมจัดตั้งเยาวชนด้านการอนุรักษ์ทรัพยากรธรรมชาติและสิ่งแวดล้อม
- 6.4 ให้มีการบริหารจัดการจัดเก็บขยะในพื้นที่
- 6.5 ให้มีการจัดซื้อรถน้ำอเนกประสงค์
- 6.6 จัดให้มีสวนสุขภาพสำหรับการพักผ่อน และการออกกำลังกาย
- 6.7 ให้มีการปรับปรุงภูมิทัศน์บริเวณหนองสระริมน้ำให้เป็นแหล่งท่องเที่ยว และพักผ่อนหย่อนใจ

7. ความต้องการด้านการบริหาร และจัดการขององค์การบริหารส่วนตำบล

- 7.1 ฝึกอบรมให้ความรู้ในเรื่องบทบาท อำนาจหน้าที่ ให้แก่สมาชิก อบต. พนักงานส่วนตำบล
- 7.2 จัดประชุมประชาคมสร้างความเข้มแข็งให้กับองค์กรภาคประชาชน กลุ่มสตรี, กลุ่มอาสาสมัครอื่นๆ
- 7.3 จัดหาบุคลากร และครุภัณฑ์ ให้เพียงพอในการปฏิบัติงาน
- 7.4 จัดโครงการ อบต.เคลื่อนที่ เพื่อพบปะให้ความรู้ความเข้าใจในด้านการบริหารจัดการ และการจัดเก็บภาษีแก่ประชาชนในพื้นที่
- 7.5 จัดให้มีการรณรงค์ประชาธิปไตย

5. ภารกิจ อำนาจหน้าที่ขององค์การบริหารส่วนตำบล

การพัฒนาท้องถิ่นขององค์การบริหารส่วนตำบลยู่กว่า เป็นการสร้างความเข้มแข็งของชุมชนในการร่วมคิดร่วมทำเพื่อแก้ไขปัญหาาร่วมกัน ในการสร้างประโยชน์ต่อส่วนรวม โดยส่งเสริมความเข้มแข็งของชุมชน ในเขตพื้นที่รับผิดชอบขององค์การบริหารส่วนตำบลยู่กว่า ให้มีส่วนร่วมในการพัฒนาท้องถิ่น ในทุกด้าน การพัฒนาองค์การบริหารส่วนตำบลยู่กว่า จะสมบูรณ์ได้ จำเป็นต้องอาศัยความร่วมมือของชุมชนในพื้นที่ ให้เกิดความตระหนักร่วมกันแก้ไขปัญหา และสร้างความเข้าใจในแนวทางแก้ไขปัญหากันอย่างจริงจัง นอกจากนี้ องค์การบริหารส่วนตำบลยู่กว่า ยังได้เน้นให้ "คน" เป็นศูนย์กลางของการพัฒนาในทุกกลุ่มทุกวัยของประชากร เน้นการส่งเสริม และสนับสนุนให้การศึกษาแก่เด็กก่อนวัยเรียน และพัฒนาเยาวชนให้พร้อมที่จะเป็นบุคลากรที่มีคุณภาพ โดยยึดกรอบแนวทางในการจัดระเบียบการศึกษา ส่วนด้านพัฒนาอาชีพ นั้น จะเน้นพัฒนาเศรษฐกิจชุมชนพึ่งตนเองในท้องถิ่น และยังสนับสนุนการจัดตั้งศูนย์เศรษฐกิจชุมชน โดยการมีส่วนร่วมของคนในชุมชน

การวิเคราะห์ภารกิจ อำนาจหน้าที่ขององค์การบริหารส่วนตำบล ตามพระราชบัญญัติสภาตำบล และองค์การบริหารส่วนตำบล พ.ศ.2537 และตามพระราชบัญญัติกำหนดแผนและขั้นตอนการกระจายอำนาจให้องค์กรปกครองส่วนท้องถิ่น พ.ศ.2542 และรวบรวมกฎหมายอื่น ของ อบต. โดยใช้เทคนิค SWOT เข้ามาช่วย ทั้งนี้เพื่อให้ทราบว่าองค์การบริหารส่วนตำบล มีอำนาจหน้าที่ที่จะเข้าไปดำเนินการแก้ไขปัญหาในพื้นที่ให้ตรงกับความต้องการของประชาชนได้อย่างไร โดยวิเคราะห์จุดแข็ง จุดอ่อน โอกาส ภัยคุกคาม ในการดำเนินการตามภารกิจตามหลัก SWOT องค์การบริหารส่วนตำบลยู่กว่า กำหนดวิธีการดำเนินการตามภารกิจ สอดคล้องกับแผนพัฒนาเศรษฐกิจและสังคมแห่งชาติ แผนพัฒนาจังหวัด แผนพัฒนาอำเภอ แผนพัฒนาตำบล นโยบายของรัฐบาล และนโยบายของผู้บริหารท้องถิ่น ทั้งนี้สามารถวิเคราะห์ภารกิจให้ตรงกับสภาพปัญหา โดยสามารถกำหนดแบ่งภารกิจได้ เป็น 7 ด้าน ซึ่งภารกิจดังกล่าวถูกกำหนดอยู่ในพระราชบัญญัติสภาตำบลและองค์การบริหารส่วนตำบล พ.ศ.2537 และตามพระราชบัญญัติกำหนดแผนและขั้นตอนการกระจายอำนาจให้องค์กรปกครองส่วนท้องถิ่น พ.ศ.2542 ดังนี้

5.1 ด้านโครงสร้างพื้นฐาน มีภารกิจที่เกี่ยวข้องดังนี้

- (1) จัดให้มีและบำรุงรักษาทางน้ำและทางบก (มาตรา 67 (1))
- (2) จัดให้มีน้ำเพื่อการอุปโภค บริโภค และการเกษตร (มาตรา 68(1))
- (3) จัดให้มีและบำรุงการไฟฟ้าหรือแสงสว่างโดยวิธีอื่น (มาตรา 68(2))
- (4) จัดให้มีและบำรุงรักษาทางระบายน้ำ (มาตรา 68(3))
- (5) ให้บริการด้านการสาธารณสุข โภคและการก่อสร้างอื่นๆ (มาตรา 16(4))
- (6) ให้บริการด้านการสาธารณสุขการ (มาตรา 16(5))

5.2 ด้านส่งเสริมคุณภาพชีวิต มีภารกิจที่เกี่ยวข้อง ดังนี้

- (1) ส่งเสริมการพัฒนาสตรี เด็ก เยาวชน ผู้สูงอายุ และผู้พิการ (มาตรา 67(6))
- (2) ป้องกันโรคและระงับโรคติดต่อ (มาตรา 67(3))
- (3) จัดให้มีและบำรุงสถานที่ประชุม การกีฬาการพักผ่อนหย่อนใจและสวนสาธารณะ (มาตรา 68(4))
- (4) ให้การส่งเสริมด้านการสังคมสงเคราะห์ และการพัฒนาคุณภาพชีวิตเด็ก สตรี คนชรา และผู้ด้อยโอกาส (มาตรา 16(10))
- (5) ให้มีการปรับปรุงแหล่งชุมชนแออัดและการจัดการเกี่ยวกับที่อยู่อาศัย (มาตรา 16(2))
- (6) จัดให้มีการส่งเสริมประชาธิปไตย ความเสมอภาค และสิทธิเสรีภาพของประชาชน (มาตรา 16(5))
- (7) ให้บริการด้านการสาธารณสุข การอนามัยครอบครัวและการรักษาพยาบาล (มาตรา 16(19))

5.3 ด้านการจัดระเบียบชุมชน สังคม และการรักษาความสงบเรียบร้อย

มีภารกิจที่เกี่ยวข้อง ดังนี้

- (1) การป้องกันและบรรเทาสาธารณภัย (มาตรา 67(4))
- (2) การคุ้มครองดูแลและรักษาทรัพย์สินอันเป็นสาธารณสมบัติของแผ่นดิน (มาตรา 68(8))
- (3) การผังเมือง (มาตรา 68(13))
- (4) จัดให้มีที่จอดรถ (มาตรา 16(3))
- (5) จัดให้มีการรักษาความสะอาดและความเป็นระเบียบเรียบร้อยของบ้านเมือง (มาตรา 16(17))
- (6) การควบคุมอาคาร (มาตรา 16(28))

5.4 ด้านการวางแผน การส่งเสริมการลงทุน พาณิชยกรรมและการท่องเที่ยว

มีภารกิจที่เกี่ยวข้อง ดังนี้

- (1) ส่งเสริมให้มีอุตสาหกรรมในครอบครัว (มาตรา 68(6))
- (2) ให้มีและส่งเสริมกลุ่มเกษตรกร และกิจการสหกรณ์ (มาตรา 68(5))
- (3) บำรุงและส่งเสริมการประกอบอาชีพของราษฎร (มาตรา 68(7))
- (4) ให้มีตลาด (มาตรา 68(10))
- (5) การท่องเที่ยว (มาตรา 68(12))
- (6) กิจการเกี่ยวกับการพาณิชย์ (มาตรา 68(11))
- (7) การส่งเสริม การฝึกและประกอบอาชีพ (มาตรา 16(6))
- (8) การพาณิชยกรรมและการส่งเสริมการลงทุน (มาตรา 16(7))

5.5 ด้านการบริหารจัดการและการอนุรักษ์ทรัพยากรธรรมชาติและสิ่งแวดล้อม

มีภารกิจที่เกี่ยวข้อง ดังนี้

- (1) คุ้มครอง ดูแล และบำรุงรักษาทรัพยากรธรรมชาติและสิ่งแวดล้อม (มาตรา 67(7))
- (2) รักษาความสะอาดของถนน ทางน้ำ ทางเดิน และที่สาธารณะ รวมทั้งกำจัดมูลฝอยและสิ่งปฏิกูล (มาตรา 67(2))
- (3) การจัดการสิ่งแวดล้อมและมลพิษต่างๆ (มาตรา 17 (12))

5.6 ด้านการศาสนา ศิลปะวัฒนธรรม จารีตประเพณี และภูมิปัญญาท้องถิ่น มีภารกิจที่เกี่ยวข้อง ดังนี้

- (1) บำรุงรักษาศิลปะ จารีตประเพณี ภูมิปัญญาท้องถิ่น และวัฒนธรรมอันดีของท้องถิ่น (มาตรา 67(8))
- (2) ส่งเสริมการศึกษา ศาสนา และวัฒนธรรม (มาตรา 67(5))
- (3) การจัดการศึกษา (มาตรา 16(9))
- (4) การส่งเสริมการกีฬา จารีตประเพณี และวัฒนธรรมอันดีงามของท้องถิ่น (มาตรา 17(18))

5.7 ด้านการบริหารจัดการและการสนับสนุนการปฏิบัติภารกิจของส่วนราชการ และองค์กรปกครองส่วนท้องถิ่น มีภารกิจที่เกี่ยวข้อง ดังนี้

- (1) สนับสนุนสภาพตำบลและองค์กรปกครองส่วนท้องถิ่นอื่นในการพัฒนาท้องถิ่น (มาตรา 45(3))
- (2) ปฏิบัติหน้าที่อื่นตามที่ทางราชการมอบหมายโดยจัดสรรงบประมาณหรือบุคลากรให้ตามความจำเป็นและสมควร (มาตรา 67(9))
- (3) ส่งเสริมการมีส่วนร่วมของราษฎร ในการมีมาตรการป้องกัน (มาตรา 16(16))
- (4) การประสานและให้ความร่วมมือในการปฏิบัติหน้าที่ของ องค์กรปกครองส่วนท้องถิ่น (มาตรา 17(3))
- (5) การสร้างและบำรุงรักษาทางบกและทางน้ำที่เชื่อมต่อระหว่างองค์กรปกครองส่วนท้องถิ่นอื่น (มาตรา 17(16))

ภารกิจทั้ง 7 ด้านตามที่กฎหมายกำหนดได้ให้อำนาจองค์การบริหารส่วนตำบลสามารถแก้ไขปัญหา โดยให้คำนึงถึงความต้องการของประชาชนในเขตพื้นที่ ประกอบด้วย การดำเนินการขององค์การบริหารส่วนตำบลจะต้องสอดคล้องกับแผนพัฒนาเศรษฐกิจและสังคมแห่งชาติ แผนพัฒนาจังหวัด แผนพัฒนาอำเภอ แผนพัฒนาตำบล นโยบายของรัฐบาล และนโยบายของผู้บริหารขององค์การบริหารส่วนตำบลเป็นสำคัญ

หมายเหตุ : มาตรา 67,68 หมายถึง พ.ร.บ.สภาตำบลและองค์การบริหารส่วนตำบล พ.ศ.2543

มาตรา 16,17 และ 45 หมายถึง พ.ร.บ.กำหนดแผนและขั้นตอนกระจายอำนาจให้แก่

องค์กรปกครองส่วนท้องถิ่น พ.ศ.2542

6. ภารกิจหลักและภารกิจรองที่ องค์การบริหารส่วนตำบลจะดำเนินการ

ภารกิจหลัก

1. ด้านการปรับปรุงโครงสร้างพื้นฐาน
2. ด้านการการสนับสนุนและส่งเสริมศักยภาพกลุ่มอาชีพ
3. ด้านการบริการสาธารณสุข
4. ด้านการพัฒนาการเมืองและการบริหาร
5. ด้านการส่งเสริมการท่องเที่ยว
6. ด้านการส่งเสริมการเกษตรและการประกอบอาชีพทางการเกษตร
7. ด้านการส่งเสริมการศึกษา

ภารกิจรอง

1. ด้านการฟื้นฟูวัฒนธรรมและส่งเสริมประเพณี
2. ด้านการอนุรักษ์ทรัพยากรธรรมชาติและสิ่งแวดล้อม
3. ด้านการบรรเทาสาธารณภัย
4. ด้านการวางแผน การส่งเสริมการลงทุน

7. สรุปปัญหา และแนวทางในการกำหนดโครงสร้างส่วนราชการและกรอบอัตรากำลัง

เนื่องจากคณะกรรมการกลางพนักงานส่วนตำบล (ก.อบต.) ได้กำหนดมาตรฐานทั่วไปเกี่ยวกับพนักงานจ้างให้คณะกรรมการพนักงานส่วนตำบล จังหวัดเชียงใหม่ พิจารณาให้ความเห็นชอบโดยมีเนื้อหาเช่นเดียวกับคณะกรรมการกลางพนักงานส่วนตำบล แล้วในการประชุมครั้งที่ 6/2547 เมื่อวันที่ 24 มิถุนายน 2547 ทำให้ องค์การบริหารส่วนตำบลต้องเตรียมการจ้างพนักงานจ้างในปีงบประมาณ 2548

ดังนั้น เพื่อปฏิบัติให้เป็นไปตามมาตรฐานกลางพนักงานส่วนตำบล และมีมติคณะกรรมการพนักงานส่วนตำบล จังหวัดเชียงใหม่ ครั้งที่ 6/2547 เมื่อวันที่ 24 มิถุนายน 2547 เรื่องมาตรฐานทั่วไปเกี่ยวกับพนักงานจ้าง รวมทั้งความจำเป็นขององค์การบริหารส่วนตำบลฯ ว่า ที่มีความประสงค์จะจ้างพนักงานจ้าง เพื่อปฏิบัติงานตามภารกิจขององค์การบริหารส่วนตำบลที่ได้กำหนดไว้ ให้เป็นไปด้วยความเรียบร้อย จึงได้จัดทำแผนพนักงานจ้างเป็นระยะเวลา 4 ปี ขึ้น ระหว่างปี 2552 – 2555 เพื่อใช้เป็นแนวทางในการบริหารงานบุคคลของพนักงานจ้าง องค์การบริหารส่วนตำบลฯ ในแต่ละปีต่อไป.

8. โครงสร้างการกำหนดส่วนราชการ

8.1 โครงสร้าง

จากการที่องค์การบริหารส่วนตำบล ได้กำหนดภารกิจหลักและภารกิจรองที่จะดำเนินการดังกล่าว โดยองค์การบริหารส่วนตำบล กำหนดตำแหน่งของพนักงานส่วนตำบลให้ตรงกับภารกิจดังกล่าว และในระยะแรกการกำหนดโครงสร้างส่วนราชการที่จะรองรับการดำเนินการตามภารกิจนั้น อาจกำหนดเป็นภารกิจอยู่ในงาน หรือกำหนดเป็นฝ่าย และในระยะต่อไป เมื่อมีการดำเนินการตามภารกิจนั้น และองค์การบริหารส่วนตำบล พิจารณาเห็นว่า ภารกิจนั้นมีปริมาณงานมากพอที่จะพิจารณาจัดตั้งเป็นส่วนต่างๆ ต่อไป ดังนี้

โครงสร้างตามแผนอัตรากำลังปัจจุบัน	โครงสร้างตามแผนอัตรากำลังใหม่	หมายเหตุ
1. สำนักงานปลัด อบต. 1.1 <u>งานบริหารทั่วไป</u> <ul style="list-style-type: none">- งานสารบรรณ- งานอำนวยความสะดวกและข้อมูลข่าวสาร- งานเลือกตั้งและทะเบียนข้อมูล- งานควบคุม และส่งเสริมการท่องเที่ยว- งานกิจการสภา- งานระบบสารสนเทศ และการประชาสัมพันธ์องค์กร- งานอื่นที่ไม่อยู่ในความรับผิดชอบส่วนใด 1.2 <u>งานนโยบายและแผน</u> <ul style="list-style-type: none">- งานนโยบายและแผน- งานวิชาการ- งานข้อมูลและประชาสัมพันธ์- งานงบประมาณ- งานสารสนเทศและระบบคอมพิวเตอร์ 1.3 <u>งานกฎหมายและคดี</u> <ul style="list-style-type: none">- งานกฎหมายและนิติกรรม- งานการดำเนินการทางคดีและศาลปกครอง- งานร้องเรียนร้องทุกข์และอุทธรณ์- งานระเบียบการคลัง- งานข้อบัญญัติ อบต.	1. สำนักงานปลัด อบต. 1.3 <u>งานบริหารทั่วไป</u> <ul style="list-style-type: none">- งานสารบรรณ- งานอำนวยความสะดวกและข้อมูลข่าวสาร- งานเลือกตั้งและทะเบียนข้อมูล- งานควบคุม และส่งเสริมการท่องเที่ยว- งานกิจการสภา- งานระบบสารสนเทศ และการประชาสัมพันธ์องค์กร- งานอื่นที่ไม่อยู่ในความรับผิดชอบส่วนใด 1.4 <u>งานนโยบายและแผน</u> <ul style="list-style-type: none">- งานนโยบายและแผน- งานวิชาการ- งานข้อมูลและประชาสัมพันธ์- งานงบประมาณ- งานสารสนเทศและระบบคอมพิวเตอร์ 1.3 <u>งานกฎหมายและคดี</u> <ul style="list-style-type: none">- งานกฎหมายและนิติกรรม- งานการดำเนินการทางคดีและศาลปกครอง- งานร้องเรียนร้องทุกข์และอุทธรณ์- งานระเบียบการคลัง- งานข้อบัญญัติ อบต.	

โครงสร้างตามแผนอัตรากำลังปัจจุบัน	โครงสร้างตามแผนอัตรากำลังใหม่	หมายเหตุ
<p>1.4 <u>งานป้องกันและบรรเทาสาธารณภัย</u></p> <ul style="list-style-type: none"> -งานอำนวยความสะดวก -งานป้องกัน -งานฟื้นฟู -งานรักษาความสงบเรียบร้อย -งานกู้ภัย <p>1.5 <u>งานสวัสดิการ สังคม และพัฒนาชุมชน</u></p> <p>1.5.1 <u>งานสวัสดิการ และพัฒนาชุมชน</u></p> <ul style="list-style-type: none"> - งานสวัสดิการสังคม - งานสุสานฌาปนสถาน - งานพัฒนาชุมชน - งานจัดระเบียบชุมชน <p>1.5.2 <u>งานสังคมสงเคราะห์</u></p> <ul style="list-style-type: none"> - งานสังคมสงเคราะห์เด็ก สตรี คนชรา และผู้พิการ - งานส่งเสริมกิจกรรมผู้สูงอายุ - งานพิทักษ์สิทธิเด็กและสตรี <p>1.5.3 <u>งานส่งเสริมอาชีพและพัฒนาสตรี</u></p> <ul style="list-style-type: none"> - งานส่งเสริมพัฒนาอาชีพและการรวมกลุ่ม - งานพัฒนาสตรีและเยาวชน - งานสนับสนุนกิจกรรมขององค์กรสตรี <p>1.6 <u>งานส่งเสริมการเกษตร</u></p> <p>1.6.1 <u>งานส่งเสริมการเกษตร</u></p> <ul style="list-style-type: none"> - งานวิชาการเกษตรและเทคโนโลยี - งานส่งเสริมขยายพันธุ์พืช - งานป้องกันและรักษาโรคศัตรูพืช - งานส่งเสริมการแปรรูปผลิตภัณฑ์การเกษตร - งานบรรจุภัณฑ์และร้านค้าสาธิต 	<p>1.4 <u>งานป้องกันและบรรเทาสาธารณภัย</u></p> <ul style="list-style-type: none"> -งานอำนวยความสะดวก -งานป้องกัน -งานฟื้นฟู -งานรักษาความสงบเรียบร้อย -งานกู้ภัย <p>1.6 <u>งานสวัสดิการ สังคม และพัฒนาชุมชน</u></p> <p>1.5.1 <u>งานสวัสดิการ และพัฒนาชุมชน</u></p> <ul style="list-style-type: none"> - งานสวัสดิการสังคม - งานสุสานฌาปนสถาน - งานพัฒนาชุมชน - งานจัดระเบียบชุมชน <p>1.5.2 <u>งานสังคมสงเคราะห์</u></p> <ul style="list-style-type: none"> - งานสังคมสงเคราะห์เด็ก สตรี คนชรา และผู้พิการ - งานส่งเสริมกิจกรรมผู้สูงอายุ - งานพิทักษ์สิทธิเด็กและสตรี <p>1.5.3 <u>งานส่งเสริมอาชีพและพัฒนาสตรี</u></p> <ul style="list-style-type: none"> - งานส่งเสริมพัฒนาอาชีพและการรวมกลุ่ม - งานพัฒนาสตรีและเยาวชน - งานสนับสนุนกิจกรรมขององค์กรสตรี <p>1.6 <u>งานส่งเสริมการเกษตร</u></p> <p>1.6.1 <u>งานส่งเสริมการเกษตร</u></p> <ul style="list-style-type: none"> - งานวิชาการเกษตรและเทคโนโลยี - งานส่งเสริมขยายพันธุ์พืช - งานป้องกันและรักษาโรคศัตรูพืช - งานส่งเสริมการแปรรูปผลิตภัณฑ์การเกษตร - งานบรรจุภัณฑ์และร้านค้าสาธิต 	

โครงสร้างตามแผนอัตรากำลังปัจจุบัน	โครงสร้างตามแผนอัตรากำลังใหม่	หมายเหตุ
<p>1.6.2 งานส่งเสริมปศุสัตว์</p> <ul style="list-style-type: none"> - งานวิชาการปศุสัตว์และเทคโนโลยี - งานส่งเสริมปรับปรุงขยายพันธุ์สัตว์ - งานเพาะพันธุ์และอนุบาลสัตว์ - งานป้องกันรักษาโรคและกักสัตว์ <p>1.7 <u>งานบริหารงานบุคคล</u></p> <ul style="list-style-type: none"> - งานอัตรากำลัง - งานส่งเสริมการบริหารงานบุคคล - งานพัฒนาสายความก้าวหน้าทางอาชีพ - งานพิจารณาหลักเกณฑ์ขึ้นเงินเดือน และการปรับอัตราเงินเดือน - งานควบคุม มาตรฐานกำหนดตำแหน่ง - งานการประเมินผลการปฏิบัติงานของข้าราชการ ลูกจ้างประจำ และพนักงานจ้าง - งานประเมินผลทดลองปฏิบัติหน้าที่ราชการ - งานสรรหาข้าราชการ และบุคลากร - งานบรรจุและแต่งตั้ง - งานสรรหา คัดเลือก บุคคลเข้าปฏิบัติงานเป็นพนักงานจ้างตามสัญญา - งานระบบสารสนเทศเพื่อการบริหารงานบุคคล <p>1.8 <u>งานสาธารณสุข และสิ่งแวดล้อม</u></p> <p>1.8.1 งานส่งเสริมสุขภาพและสาธารณสุข</p> <ul style="list-style-type: none"> - งานอนามัยชุมชน - งานสาธารณสุขมูลฐาน - งานสุขศึกษา - งานควบคุมมาตรฐานอาหารและน้ำ - งานป้องกันและแก้ไขปัญหาสุขภาพจิต - งานโรคติดต่อและสัตว์นำโรค 	<p>1.6.2 งานส่งเสริมปศุสัตว์</p> <ul style="list-style-type: none"> - งานวิชาการปศุสัตว์และเทคโนโลยี - งานส่งเสริมปรับปรุงขยายพันธุ์สัตว์ - งานเพาะพันธุ์และอนุบาลสัตว์ - งานป้องกันรักษาโรคและกักสัตว์ <p>1.7 <u>งานบริหารงานบุคคล</u></p> <ul style="list-style-type: none"> - งานอัตรากำลัง - งานส่งเสริมการบริหารงานบุคคล - งานพัฒนาสายความก้าวหน้าทางอาชีพ - งานพิจารณาหลักเกณฑ์ขึ้นเงินเดือน และการปรับอัตราเงินเดือน - งานควบคุม มาตรฐานกำหนดตำแหน่ง - งานการประเมินผลการปฏิบัติงานของข้าราชการ ลูกจ้างประจำ และพนักงานจ้าง - งานประเมินผลทดลองปฏิบัติหน้าที่ราชการ - งานสรรหาข้าราชการ และบุคลากร - งานบรรจุและแต่งตั้ง - งานสรรหา คัดเลือก บุคคลเข้าปฏิบัติงานเป็นพนักงานจ้างตามสัญญา - งานระบบสารสนเทศเพื่อการบริหารงานบุคคล <p>1.8 <u>งานสาธารณสุข และสิ่งแวดล้อม</u></p> <p>1.8.1 งานส่งเสริมสุขภาพและสาธารณสุข</p> <ul style="list-style-type: none"> - งานอนามัยชุมชน - งานสาธารณสุขมูลฐาน - งานสุขศึกษา - งานควบคุมมาตรฐานอาหารและน้ำ - งานป้องกันและแก้ไขปัญหาสุขภาพจิต - งานโรคติดต่อและสัตว์นำโรค 	

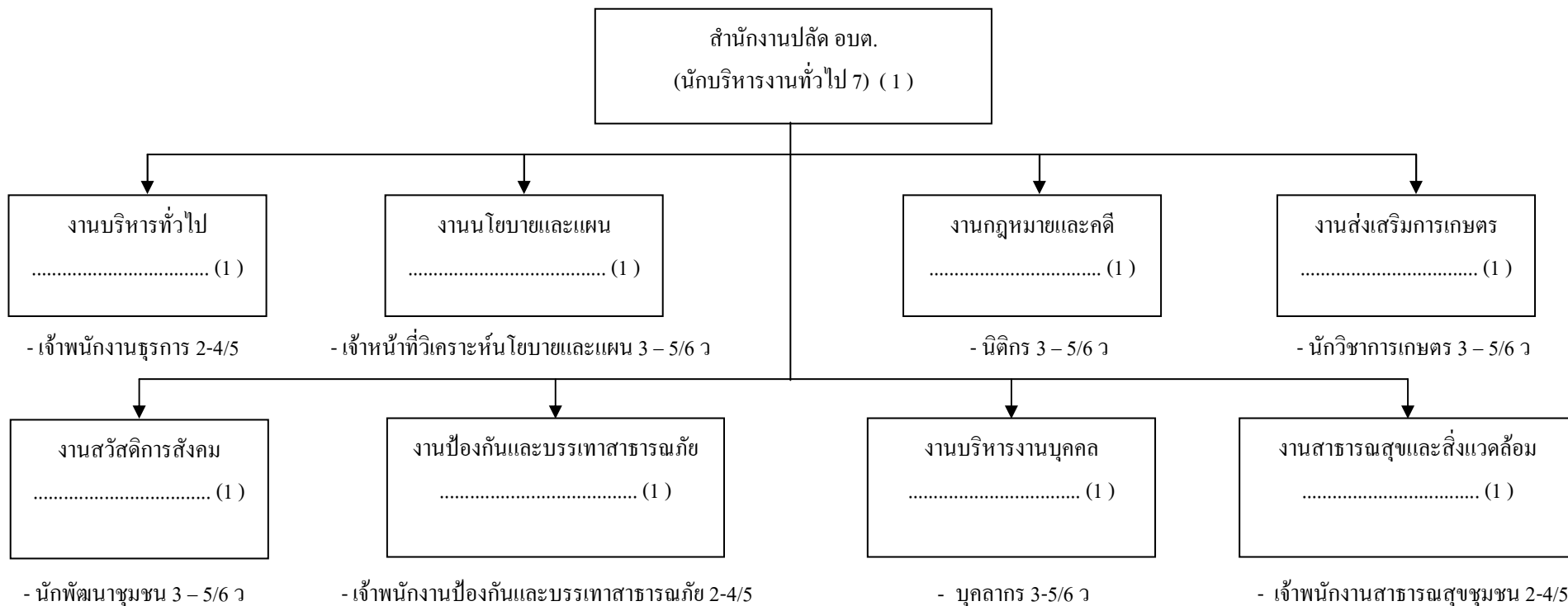
โครงสร้างตามแผนอัตรากำลังปัจจุบัน	โครงสร้างตามแผนอัตรากำลังใหม่	หมายเหตุ
<p>1.8.2 งานอนามัยและสิ่งแวดล้อม</p> <ul style="list-style-type: none"> - งานสุขาภิบาลโรงงาน อาหาร และสถานประกอบการ <p>1.8.3 งานรักษาความสะอาด</p> <ul style="list-style-type: none"> - งานควบคุมสิ่งปฏิกูล - งานรักษาความสะอาดและขนถ่ายสิ่งปฏิกูล - งานกำจัดมูลฝอยและน้ำเสีย - งานส่งเสริมและเผยแพร่ - งานศึกษาและวิเคราะห์ผลกระทบ - งานควบคุมมลพิษ - งานติดตามตรวจสอบ <p>2. ส่วนการคลัง</p> <p>2.1 <u>งานการเงินและบัญชี</u></p> <ul style="list-style-type: none"> - งานรับเงินเบิกจ่ายเงิน - งานจัดทำฎีกาเบิกจ่ายเงิน - งานเก็บรักษาเงิน - งานการบัญชี - งานทะเบียนการคุมเบิกจ่ายเงิน - งานงบการเงินและงบทดลอง - งานแสดงฐานะทางการเงิน <p>2.2 <u>งานพัฒนาและจัดเก็บรายได้</u></p> <ul style="list-style-type: none"> - งานภาษีอากร ค่าธรรมเนียมและค่าเช่า - งานพัฒนารายได้ - งานควบคุมกิจการค้าและค่าปรับ - งานทะเบียนควบคุมและเร่งรัดรายได้ <p>2.3 <u>งานทะเบียนทรัพย์สินและพัสดุ</u></p> <ul style="list-style-type: none"> - งานทะเบียนทรัพย์สินและแผนที่ภาษี - งานพัสดุ - งานทะเบียนเบิกจ่ายวัสดุครุภัณฑ์ และยานพาหนะ 	<p>1.8.2 งานอนามัยและสิ่งแวดล้อม</p> <ul style="list-style-type: none"> - งานสุขาภิบาลโรงงาน อาหาร และสถานประกอบการ <p>1.8.3 งานรักษาความสะอาด</p> <ul style="list-style-type: none"> - งานควบคุมสิ่งปฏิกูล - งานรักษาความสะอาดและขนถ่ายสิ่งปฏิกูล - งานกำจัดมูลฝอยและน้ำเสีย - งานส่งเสริมและเผยแพร่ - งานศึกษาและวิเคราะห์ผลกระทบ - งานควบคุมมลพิษ - งานติดตามตรวจสอบ <p>2. ส่วนการคลัง</p> <p>2.1 <u>งานการเงินและบัญชี</u></p> <ul style="list-style-type: none"> - งานรับเงินเบิกจ่ายเงิน - งานจัดทำฎีกาเบิกจ่ายเงิน - งานเก็บรักษาเงิน - งานการบัญชี - งานทะเบียนการคุมเบิกจ่ายเงิน - งานงบการเงินและงบทดลอง - งานแสดงฐานะทางการเงิน <p>2.2 <u>งานพัฒนาและจัดเก็บรายได้</u></p> <ul style="list-style-type: none"> - งานภาษีอากร ค่าธรรมเนียมและค่าเช่า - งานพัฒนารายได้ - งานควบคุมกิจการค้าและค่าปรับ - งานทะเบียนควบคุมและเร่งรัดรายได้ <p>2.3 <u>งานทะเบียนทรัพย์สินและพัสดุ</u></p> <ul style="list-style-type: none"> - งานทะเบียนทรัพย์สินและแผนที่ภาษี - งานพัสดุ - งานทะเบียนเบิกจ่ายวัสดุครุภัณฑ์ และยานพาหนะ 	

โครงสร้างตามแผนอัตรากำลังปัจจุบัน	โครงสร้างตามแผนอัตรากำลังใหม่	หมายเหตุ
<p>3. ส่วนโยธา</p> <p>3.1 <u>งานก่อสร้าง</u></p> <ul style="list-style-type: none"> - งานก่อสร้างและบูรณะถนน - งานก่อสร้างและบูรณะสะพานและโครงการพิเศษ - งานระบบข้อมูลและแผนที่เส้นทางคมนาคม - งานข้อมูลก่อสร้าง - งานบำรุงและรักษาเครื่องจักรและยานพาหนะ <p>3.2 <u>งานประสานสาธารณูปโภค</u></p> <ul style="list-style-type: none"> - งานประสานกิจการประปา - งานไฟฟ้าสาธารณะ - งานขนส่งและวิศวกรรมจราจร - งานระบายน้ำ - งานจัดตกแต่งสถานที่ <p>3.3 <u>งานออกแบบและควบคุมอาคาร</u></p> <ul style="list-style-type: none"> - งานสถาปัตยกรรม และมัณฑนศิลป์ - งานวิศวกรรม - งานประเมินราคา - งานควบคุมการก่อสร้างอาคาร - ฝ่ายบริการข้อมูลและหลักเกณฑ์ - งานออกแบบและบริการข้อมูล - งานสำรวจและแผนที่ - งานวางผังพัฒนาเมือง - งานควบคุมผังเมือง - งานจัดรูปที่ดินและฟื้นฟูเมือง 	<p>3. ส่วนโยธา</p> <p>3.1 <u>งานก่อสร้าง</u></p> <ul style="list-style-type: none"> - งานก่อสร้างและบูรณะถนน - งานก่อสร้างและบูรณะสะพานและโครงการพิเศษ - งานระบบข้อมูลและแผนที่เส้นทางคมนาคม - งานข้อมูลก่อสร้าง - งานบำรุงและรักษาเครื่องจักรและยานพาหนะ <p>3.2 <u>งานประสานสาธารณูปโภค</u></p> <ul style="list-style-type: none"> - งานประสานกิจการประปา - งานไฟฟ้าสาธารณะ - งานขนส่งและวิศวกรรมจราจร - งานระบายน้ำ - งานจัดตกแต่งสถานที่ <p>3.3 <u>งานออกแบบและควบคุมอาคาร</u></p> <ul style="list-style-type: none"> - งานสถาปัตยกรรม และมัณฑนศิลป์ - งานวิศวกรรม - งานประเมินราคา - งานควบคุมการก่อสร้างอาคาร - ฝ่ายบริการข้อมูลและหลักเกณฑ์ - งานออกแบบและบริการข้อมูล - งานสำรวจและแผนที่ - งานวางผังพัฒนาเมือง - งานควบคุมผังเมือง - งานจัดรูปที่ดินและฟื้นฟูเมือง 	

โครงสร้างตามแผนอัตรากำลังปัจจุบัน	โครงสร้างตามแผนอัตรากำลังใหม่	หมายเหตุ
<p>3.4 <u>งานผังเมือง</u></p> <ul style="list-style-type: none"> - งานสำรวจและแผนที่ - งานวางผังพัฒนาเมือง - งานควบคุมทางผังเมือง - งานก่อสร้างและบูรณะถนน - งานก่อสร้างและบูรณะสะพานและ <p>โครงการพิเศษ</p> <ul style="list-style-type: none"> - งานระบบข้อมูลและแผนที่เส้นทางคมนาคม - งานข้อมูลก่อสร้าง - งานบำรุงและรักษาเครื่องจักรและ <p>ยานพาหนะ</p> <p>3.5 <u>งานประสานสาธารณูปโภค</u></p> <ul style="list-style-type: none"> - งานประสานกิจการประปา - งานไฟฟ้าสาธารณะ - งานขนส่งและวิศวกรรมจราจร - งานระบายน้ำ - งานจัดตกแต่งสถานที่ <p>3.6 <u>งานออกแบบและควบคุมอาคาร</u></p> <ul style="list-style-type: none"> - งานสถาปัตยกรรม และมัณฑนศิลป์ - งานวิศวกรรม - งานประเมินราคา - งานควบคุมการก่อสร้างอาคาร - ฝ่ายบริการข้อมูลและหลักเกณฑ์ - งานออกแบบและบริการข้อมูล - งานสำรวจและแผนที่ - งานวางผังพัฒนาเมือง - งานควบคุมผังเมือง - งานจัดรูปที่ดินและฟื้นฟูเมือง <p>3.7 <u>งานผังเมือง</u></p> <ul style="list-style-type: none"> - งานสำรวจและแผนที่ - งานวางผังพัฒนาเมือง - งานควบคุมทางผังเมือง 	<p>3.4 <u>งานผังเมือง</u></p> <ul style="list-style-type: none"> - งานสำรวจและแผนที่ - งานวางผังพัฒนาเมือง - งานควบคุมทางผังเมือง - งานก่อสร้างและบูรณะถนน - งานก่อสร้างและบูรณะสะพานและ <p>โครงการพิเศษ</p> <ul style="list-style-type: none"> - งานระบบข้อมูลและแผนที่เส้นทางคมนาคม - งานข้อมูลก่อสร้าง - งานบำรุงและรักษาเครื่องจักรและ <p>ยานพาหนะ</p> <p>3.5 <u>งานประสานสาธารณูปโภค</u></p> <ul style="list-style-type: none"> - งานประสานกิจการประปา - งานไฟฟ้าสาธารณะ - งานขนส่งและวิศวกรรมจราจร - งานระบายน้ำ - งานจัดตกแต่งสถานที่ <p>3.6 <u>งานออกแบบและควบคุมอาคาร</u></p> <ul style="list-style-type: none"> - งานสถาปัตยกรรม และมัณฑนศิลป์ - งานวิศวกรรม - งานประเมินราคา - งานควบคุมการก่อสร้างอาคาร - ฝ่ายบริการข้อมูลและหลักเกณฑ์ - งานออกแบบและบริการข้อมูล - งานสำรวจและแผนที่ - งานวางผังพัฒนาเมือง - งานควบคุมผังเมือง - งานจัดรูปที่ดินและฟื้นฟูเมือง <p>3.7 <u>งานผังเมือง</u></p> <ul style="list-style-type: none"> - งานสำรวจและแผนที่ - งานวางผังพัฒนาเมือง - งานควบคุมทางผังเมือง 	

โครงสร้างตามแผนอัตรากำลังปัจจุบัน	โครงสร้างตามแผนอัตรากำลังใหม่	หมายเหตุ
<p>4. งานการศึกษา ศาสนา และวัฒนธรรม</p> <p>4.1 งานบริหารงานการศึกษาและส่งเสริมกิจการโรงเรียน</p> <ul style="list-style-type: none"> - งานบริหารวิชาการ - งานนิเทศการศึกษา - งานลูกเสือ และยุวกาชาด - งานจัดการศึกษา - งานกิจการเด็กและเยาวชน - งานศูนย์พัฒนาเด็กเล็ก - งานทดสอบและประเมินผล และตรวจวัดผล โรงเรียน <p>4.2 งานส่งเสริมการศึกษา ศาสนาและวัฒนธรรม</p> <ul style="list-style-type: none"> - งานห้องสมุด พิพิธภัณฑ์และเครือข่ายทางการศึกษา - งานกิจการศาสนา - งานส่งเสริมประเพณี ศิลปวัฒนธรรม <p>4.3 งานกีฬาและนันทนาการ</p> <ul style="list-style-type: none"> - งานส่งเสริมกีฬาและนันทนาการ <p>5. งานตรวจสอบภายใน</p> <ul style="list-style-type: none"> - งานวางแผนการควบคุมภายใน - งานติดตามและประเมินผลการควบคุมภายใน - งานจัดทำรายงานการควบคุมภายใน 	<p>4. งานการศึกษา ศาสนา และวัฒนธรรม</p> <p>4.1 งานบริหารงานการศึกษาและส่งเสริมกิจการโรงเรียน</p> <ul style="list-style-type: none"> - งานบริหารวิชาการ - งานนิเทศการศึกษา - งานลูกเสือ และยุวกาชาด - งานจัดการศึกษา - งานกิจการเด็กและเยาวชน - งานศูนย์พัฒนาเด็กเล็ก - งานทดสอบและประเมินผล และตรวจวัดผล โรงเรียน <p>4.2 งานส่งเสริมการศึกษา ศาสนาและวัฒนธรรม</p> <ul style="list-style-type: none"> - งานห้องสมุด พิพิธภัณฑ์และเครือข่ายทางการศึกษา - งานกิจการศาสนา - งานส่งเสริมประเพณี ศิลปวัฒนธรรม <p>4.3 งานกีฬาและนันทนาการ</p> <ul style="list-style-type: none"> - งานส่งเสริมกีฬาและนันทนาการ <p>5. งานตรวจสอบภายใน</p> <ul style="list-style-type: none"> - งานวางแผนการควบคุมภายใน - งานติดตามและประเมินผลการควบคุมภายใน - งานจัดทำรายงานการควบคุมภายใน 	

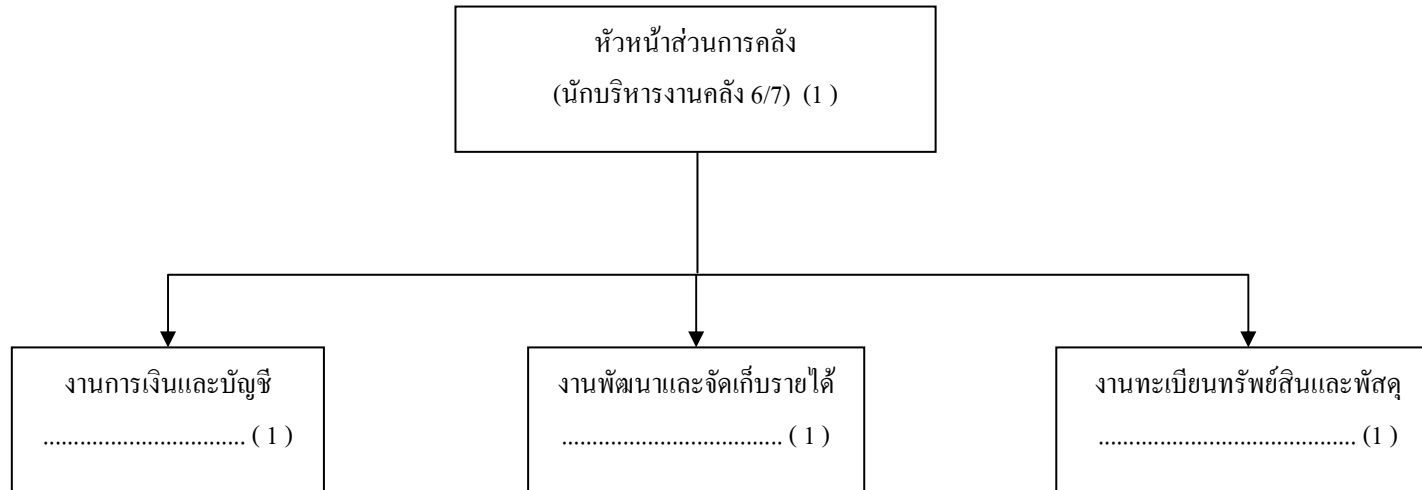
โครงสร้างของสำนักปลัด อบต.



ตำแหน่ง	ลูกประจำ	พนักงานจ้างตามภารกิจ	พนักงานจ้างทั่วไป
จำนวน	2	3	3

- | | | |
|--|--|---|
| <ul style="list-style-type: none"> - นักการธุรการ - นักการภารโรง | <ul style="list-style-type: none"> - ผช.จนท.บันทึกข้อมูล - คนสวน | <ul style="list-style-type: none"> - คนงานทั่วไป |
|--|--|---|

โครงสร้างส่วนการคลัง



- นักวิชาการเงินและบัญชี 3-5/6ว
- เจ้าพนักงานการเงินและบัญชี 2-4/5

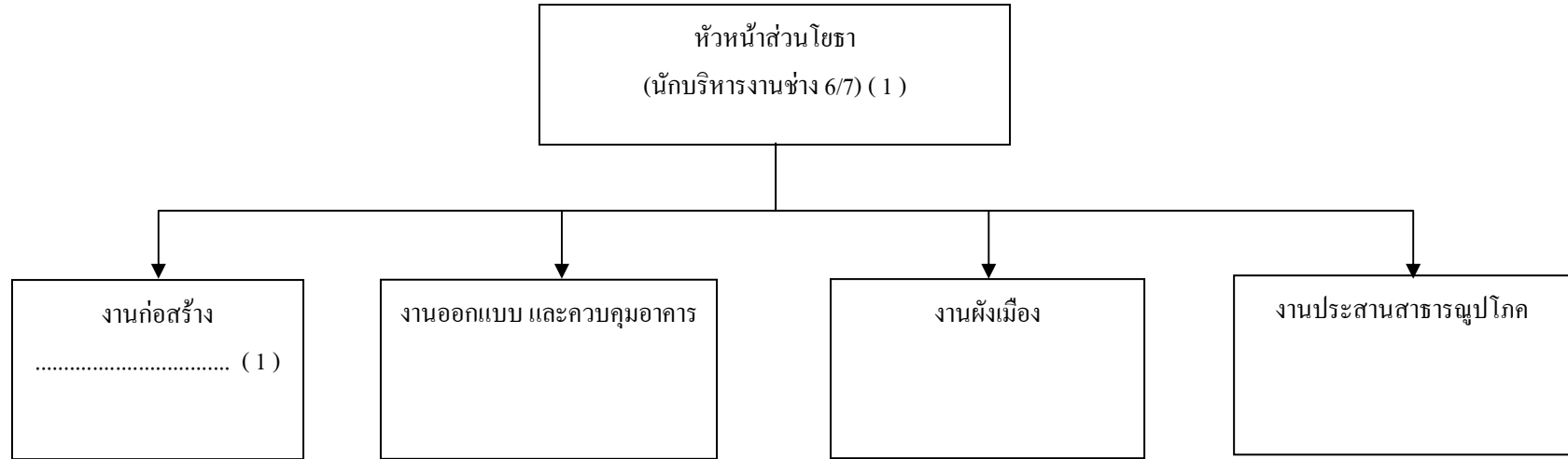
- เจ้าพนักงานจัดเก็บรายได้ 2 – 4/5

- เจ้าพนักงานพัสดุ 2-4/5
- เจ้าหน้าที่พัสดุ 1 – 3/4

ตำแหน่ง	ลูกประจำ	พนักงานจ้างตามภารกิจ	พนักงานจ้างทั่วไป
จำนวน	-	1	1

- ผช.จนท.จัดเก็บรายได้
- จนท.บันทึกบัญชี

โครงสร้างส่วนโยธา



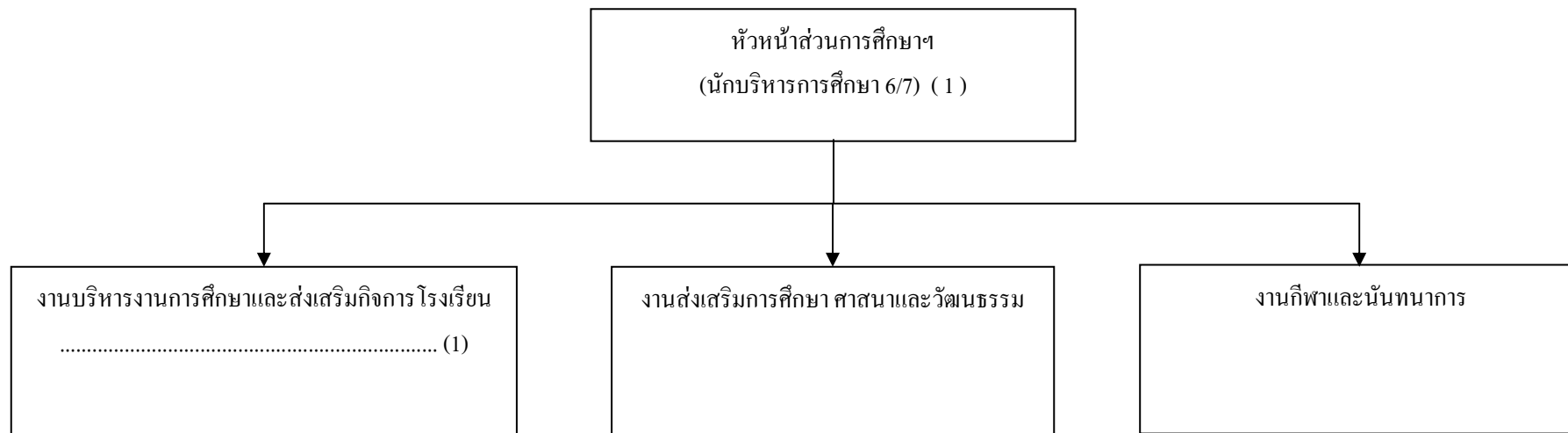
- นายช่างโยธา 2-4/5
- เจ้าพนักงานธุรการ 2-4/5

ตำแหน่ง	ลูกประจำ	พนักงานจ้างตามภารกิจ	พนักงานจ้างทั่วไป
จำนวน	-	1	1

- ผช.ช่างเขียนแบบ

- เจ้าหน้าที่เขียนแบบ

โครงสร้างส่วนการศึกษา ศาสนาและวัฒนธรรม



- นักวิชาการศึกษา 3 – 5/6 ว
- เจ้าพนักงานธุรการ 2 – 4/5
- เจ้าหน้าที่บันทึกข้อมูล 1 – 3/4

ตำแหน่ง	ลูกประจำ	พนักงานจ้างตามภารกิจ	พนักงานจ้างทั่วไป
จำนวน	-	11	3

- หัวหน้าศูนย์พัฒนาเด็กเล็ก
- จนท.รับ-ส่งหนังสือ
- ครูผู้ดูแลเด็กฯ
- จนท.กีฬาและนันทนาการ
- นักการภารโรง