



แผนพัฒนาท้องถิ่น  
(พ.ศ.๒๕๖๖ - ๒๕๗๐)

เทศบาลตำบลยุหว่า  
อำเภอสันป่าตอง จังหวัดเชียงใหม่

## คำนำ

ตามระเบียบกระทรวงมหาดไทย ว่าด้วยการจัดทำแผนพัฒนาขององค์กรปกครองส่วนท้องถิ่น พ.ศ. ๒๕๔๘ แก้ไขเพิ่มเติมถึง (ฉบับที่ ๓) พ.ศ. ๒๕๖๑ กำหนดให้องค์กรปกครองส่วนท้องถิ่นจัดทำแผนพัฒนาท้องถิ่น เพื่อให้มีความสอดคล้องและเชื่อมโยงกับยุทธศาสตร์ชาติ ๒๐ ปี แผนพัฒนาเศรษฐกิจและสังคมแห่งชาติ แผนพัฒนาภาค แผนพัฒนากลุ่มจังหวัด แผนพัฒนาจังหวัด แผนพัฒนาอำเภอ และแผนพัฒนาหมู่บ้าน ตลอดจนสามารถบูรณาการแผนงาน/โครงการ/กิจกรรมและงบประมาณในพื้นที่ได้อย่างมีประสิทธิภาพพร้อมจะก่อให้เกิดประโยชน์สูงสุดให้กับประชาชน และให้องค์กรปกครองส่วนท้องถิ่นใช้แผนพัฒนาท้องถิ่นเป็นกรอบในการจัดทำงบประมาณรายจ่ายประจำปี และงบประมาณรายจ่ายเพิ่มเติม รวมทั้งวางแผนทางเพื่อให้มีการปฏิบัติให้บรรลุวัตถุประสงค์ตามโครงการที่กำหนดไว้ในแผนพัฒนาท้องถิ่น

เทศบาลตำบลยุหว่า ได้ดำเนินการจัดทำแผนพัฒนาท้องถิ่น (พ.ศ.๒๕๖๖ – ๒๕๗๐) ตามกระบวนการขั้นตอนการจัดทำแผนพัฒนา ตามระเบียบกระทรวงมหาดไทย ว่าด้วยการจัดทำแผนพัฒนาขององค์กรปกครองส่วนท้องถิ่น พ.ศ. ๒๕๔๘ แก้ไขเพิ่มเติมถึง (ฉบับที่ ๓) พ.ศ. ๒๕๖๑ ขององค์กรปกครองส่วนท้องถิ่นเรียบร้อยแล้ว โดยได้ผ่านการประชุมของคณะกรรมการประชาคมหมู่บ้าน ประชาคมตำบล คณะกรรมการสนับสนุนการจัดทำแผนพัฒนาเทศบาลตำบลยุหว่า คณะกรรมการพัฒนาเทศบาลตำบลยุหว่า และผู้บริหารเทศบาลตำบลยุหว่าได้ประกาศใช้เป็นแผนพัฒนาท้องถิ่นสี่ปี (พ.ศ.๒๕๖๖ – ๒๕๗๐) แล้วนั้น

ดังนั้น เทศบาลตำบลยุหว่า จึงได้จัดทำเอกสารแผนพัฒนาท้องถิ่น (พ.ศ.๒๕๖๖ – ๒๕๗๐)พร้อมประกาศให้ใช้แผนพัฒนาท้องถิ่น (พ.ศ.๒๕๖๖ – ๒๕๗๐) เพื่อเผยแพร่ประชาสัมพันธ์และประกาศให้ประชาชนได้ทราบโดยทั่วกัน

เทศบาลตำบลยุหว่า

๘ ตุลาคม ๒๕๖๔

สารบัญ

เรื่อง	หน้า
คำนำ	ก
สารบัญ	ข
ส่วนที่ ๑ สภาพทั่วไปและข้อมูลพื้นฐาน	๑
๑. ด้านกายภาพ	๑
๒. ด้านการเมืองการปกครอง	๒
๓. ประชากร	๓
๔. สภาพทางสังคม	๔
๕. ระบบบริการพื้นฐาน	๖
๖. ระบบเศรษฐกิจ	๖
๗. ศาสนา ประเพณี วัฒนธรรม	๗
๘. ทรัพยากรธรรมชาติ	๘
๙. อื่น ๆ	๘
ส่วนที่ ๒ ยุทธศาสตร์องค์กรปกครองส่วนท้องถิ่น	๙
๒.๑ ความสัมพันธ์ระหว่างแผนพัฒนาระดับมหภาค	๙
๑) ยุทธศาสตร์ชาติ ๒๐ ปี (พ.ศ. ๒๕๖๑ – ๒๕๘๐)	๙
๒) แผนพัฒนาเศรษฐกิจและสังคมแห่งชาติ ฉบับที่ ๑๒ (พ.ศ. ๒๕๖๐ – ๒๕๖๔) และกรอบการพัฒนาประเทศในระยะของ แผนพัฒนาเศรษฐกิจและสังคมแห่งชาติ ฉบับที่ ๑๓ (พ.ศ. ๒๕๖๖ – ๒๕๗๐)	๑๒ ๑๔
๓) แผนพัฒนาภาค/แผนพัฒนากลุ่มจังหวัด/แผนพัฒนาจังหวัด	๑๕
๓.๑ แผนพัฒนาภาค พ.ศ.๒๕๖๐ – ๒๕๖๕ ฉบับทบทวน	๑๕
๓.๒ แผนพัฒนากลุ่มจังหวัดภาคเหนือตอนบน ๑ (พ.ศ. ๒๕๖๑ – ๒๕๖๕) ฉบับทบทวน ปี พ.ศ. ๒๕๖๕	๑๘
๓.๓ แผนพัฒนาจังหวัดเชียงใหม่ (พ.ศ. ๒๕๖๑ – ๒๕๖๕) ฉบับทบทวนรอบปี พ.ศ. ๒๕๖๕	๑๙
๔) ยุทธศาสตร์การพัฒนาขององค์กรปกครองส่วนท้องถิ่นในเขตจังหวัด เชียงใหม่ (พ.ศ. ๒๕๖๖ – ๒๕๗๐)	๒๑
๒.๒ ยุทธศาสตร์ของเทศบาลตำบลยุหว่า	๒๔
๑) วิสัยทัศน์	๒๔
๒) ยุทธศาสตร์	๒๔
๓) เป้าประสงค์	๒๔
๔) ตัวชี้วัด	๒๖
๕) ค่าเป้าหมาย	๒๗
๖) กลยุทธ์	๒๙

๗) จุดยืนทางยุทธศาสตร์	๓๒
๘) ความเชื่อมโยงของยุทธศาสตร์ในภาพรวม	๓๓
๒.๓ การวิเคราะห์เพื่อพัฒนาท้องถิ่น	๔๒
๑) การวิเคราะห์กรอบการจัดทำยุทธศาสตร์ขององค์กรปกครองส่วนท้องถิ่น	๔๒
๒) การประเมินสถานการณ์สภาพแวดล้อมภายนอกที่เกี่ยวข้อง	๔๕
<b>ส่วนที่ ๓ การนำแผนพัฒนาท้องถิ่นไปสู่การปฏิบัติ</b>	<b>๔๘</b>
๓.๑ ยุทธศาสตร์การพัฒนาและแผนงาน	๔๘
๓.๒ บัญชีโครงการพัฒนาท้องถิ่น แบบ ผ.๐๑	๔๙
๓.๓ บัญชีสรุปโครงการพัฒนาที่นำมาจากแผนพัฒนาหมู่บ้าน แบบ ผ.๐๑/๑	๕๑
๓.๔ บัญชีโครงการพัฒนาท้องถิ่น แบบ ผ.๐๒	๕๒
- ยุทธศาสตร์การพัฒนาด้านโครงสร้างพื้นฐาน	๕๒
- ยุทธศาสตร์การพัฒนาด้านเศรษฐกิจ	๙๗
- ยุทธศาสตร์การพัฒนาด้านสังคม	๑๐๑
- ยุทธศาสตร์การพัฒนาด้านการศึกษา ศาสนา วัฒนธรรมและกีฬา	๑๑๓
- ยุทธศาสตร์การพัฒนาด้านสาธารณสุข	๑๒๓
- ยุทธศาสตร์การพัฒนาด้านทรัพยากรธรรมชาติและสิ่งแวดล้อม	๑๒๙
- ยุทธศาสตร์การพัฒนาด้านการเมือง การบริหารจัดการที่ดี	๑๓๕
๓.๖ บัญชีโครงการที่เกินศักยภาพขององค์กรปกครองส่วนท้องถิ่น แบบผ.๐๒/๒	๑๔๑
๓.๗ บัญชีครุภัณฑ์ แบบ ผ. ๐๓	๑๕๓
<b>ส่วนที่ ๔ การติดตามและประเมินผล</b>	<b>๑๖๙</b>
๔.๑ แนวทางการพิจารณาการติดตามและประเมินผลยุทธศาสตร์เพื่อความสอดคล้องแผนพัฒนาท้องถิ่น	๑๗๐
๔.๒ แนวทางการพิจารณาการติดตามและประเมินผลโครงการเพื่อความสอดคล้องแผนพัฒนาท้องถิ่น	๑๗๐
๔.๓ สรุปผลการพัฒนาท้องถิ่นในภาพรวม	๑๗๑
๔.๔ ข้อเสนอแนะในการจัดทำแผนพัฒนาท้องถิ่นในอนาคต	๑๗๒

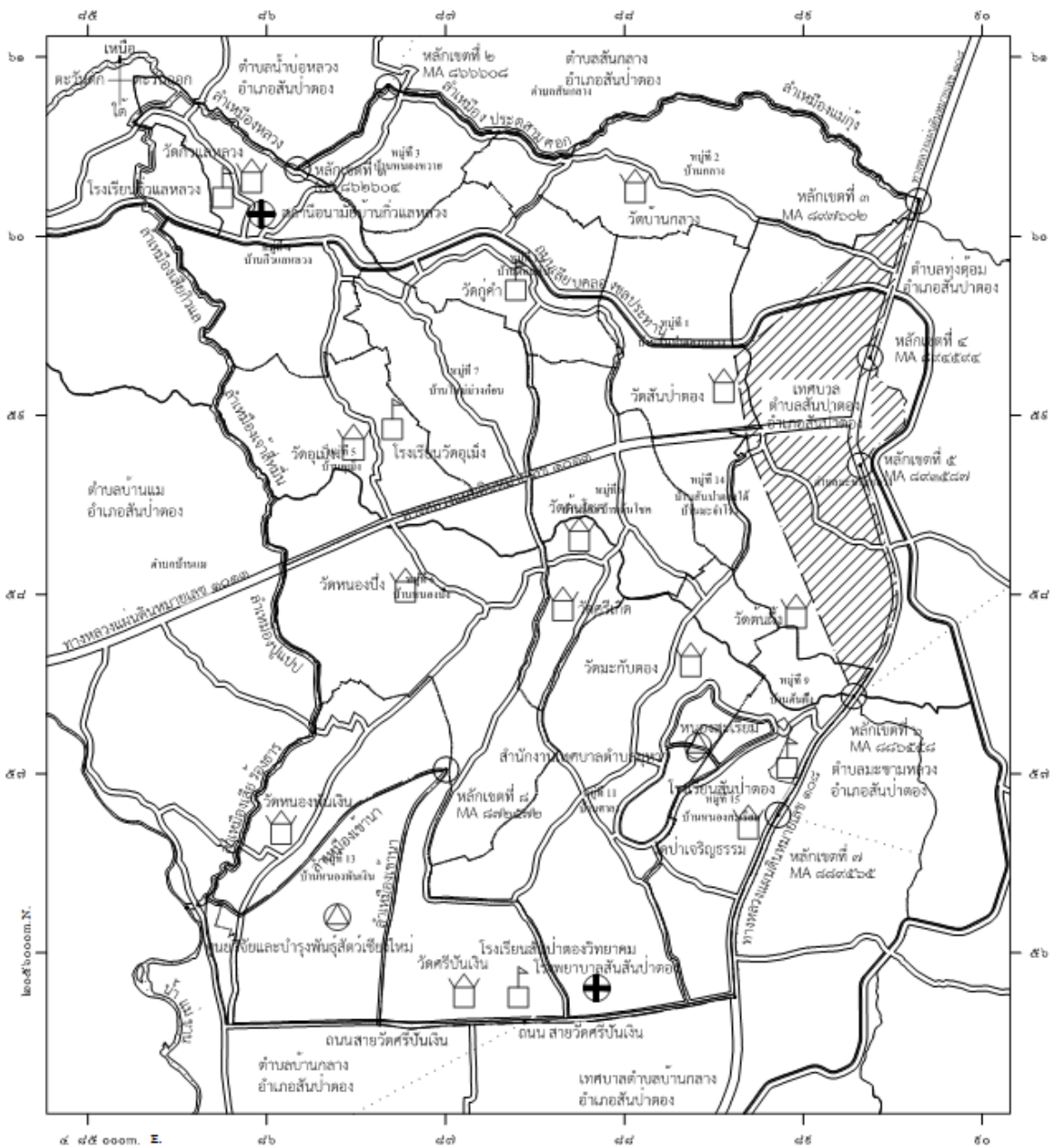
### ส่วนที่ ๑

## สภาพทั่วไปและข้อมูลพื้นฐานของเทศบาลตำบลยุหว่า

### ๑. ด้านกายภาพ

๑.๑ ที่ตั้ง เทศบาลตำบลยุหว่า ตั้งอยู่ที่ เลขที่ ๒๙๙ หมู่ที่ ๙ บ้านต้นผึ้ง ตำบลยุหว่า อยู่บริเวณกลางอ่างเก็บน้ำหนองสระเรียม ระยะทางห่างจากที่ว่าการอำเภอสันป่าตอง ประมาณ ๓ กิโลเมตร มีขนาดพื้นที่ทั้งหมด ๑๘.๙๖ ตารางกิโลเมตร และมีอาณาเขต ดังนี้

ทิศเหนือ	ติดต่อกับ	ตำบลสันกลาง และตำบลน้ำบ่อหลวง
ทิศใต้	ติดต่อกับ	ตำบลบ้านกลาง
ทิศตะวันออก	ติดต่อกับ	ตำบลมะขามหลวง และตำบลทุ่งต้อม
ทิศตะวันตก	ติดต่อกับ	ตำบลบ้านแม่



๑.๒ ลักษณะภูมิประเทศ โดยทั่วไปตำบลยุหว่าเป็นที่ราบลุ่ม ส่วนใหญ่เป็นพื้นที่ทำการเกษตร ไม่มีเขตป่าสงวนแห่งชาติหรือภูเขา เป็นพื้นที่ราบทั้งหมด

๑.๓ ลักษณะภูมิอากาศ เป็นลักษณะร้อนชื้น แบ่งออกเป็น ๓ ฤดู ได้แก่ ฤดูร้อน ฤดูฝน และฤดูหนาว

๑.๔ ลักษณะของดิน มีลักษณะเป็นดินเหนียวและดินร่วนปนทราย

## ๒. ด้านการเมือง/การปกครอง

๒.๑ เขตการปกครอง เทศบาลตำบลยุหว่า มีจำนวนหมู่บ้านในพื้นที่เขตของเทศบาลตำบลยุหว่า ประกอบด้วยหมู่บ้าน จำนวน ๑๔ หมู่บ้าน ดังนี้

ลำดับที่	ชื่อหมู่บ้าน	หมู่ที่	หมายเหตุ
๑	บ้านสันป่าตอง	๑	พื้นที่บางส่วนอยู่ในเขตเทศบาลตำบลสันป่าตอง
๒	บ้านกลาง	๒	พื้นที่บางส่วนอยู่ในเขตเทศบาลตำบลสันป่าตอง
๓	บ้านหนองหวาย	๓	พื้นที่ทั้งหมดอยู่ในเขตเทศบาลตำบลยุหว่า
๔	บ้านกิวแลหลวง	๔	พื้นที่ทั้งหมดอยู่ในเขตเทศบาลตำบลยุหว่า
๕	บ้านอูเม็ง	๕	พื้นที่ทั้งหมดอยู่ในเขตเทศบาลตำบลยุหว่า
๖	บ้านหนองบึง	๖	พื้นที่ทั้งหมดอยู่ในเขตเทศบาลตำบลยุหว่า
๗	บ้านใหม่ม่วงก้อน	๗	พื้นที่ทั้งหมดอยู่ในเขตเทศบาลตำบลยุหว่า
๘	บ้านร้อง	๘	พื้นที่ทั้งหมดอยู่ในเขตเทศบาลตำบลยุหว่า
๙	บ้านต้นผึ้ง	๙	พื้นที่บางส่วนอยู่ในเขตเทศบาลตำบลสันป่าตอง
๑๐	บ้านศาลา	๑๐	พื้นที่ทั้งหมดอยู่ในเขตเทศบาลตำบลยุหว่า
๑๑	บ้านดอนตัน	๑๑	พื้นที่ทั้งหมดอยู่ในเขตเทศบาลตำบลยุหว่า
๑๒	บ้านหนองพันเงิน	๑๒	พื้นที่ทั้งหมดอยู่ในเขตเทศบาลตำบลยุหว่า
๑๓	บ้านสันป่าตองใต้ - มะจำโรง	๑๓	พื้นที่บางส่วนอยู่ในเขตเทศบาลตำบลสันป่าตอง
๑๔	บ้านหนองสระเรียม	๑๔	พื้นที่ทั้งหมดอยู่ในเขตเทศบาลตำบลยุหว่า

๒.๒ การเลือกตั้ง เทศบาลตำบลยุหว่า ได้แบ่งเขตการเลือกตั้งท้องถิ่นดังนี้

๑. การเลือกตั้งนายกเทศมนตรีตำบลยุหว่า มีจำนวน ๑ เขต โดยใช้เขตพื้นที่เทศบาลตำบลยุหว่า หมู่ที่ ๑ - ๙ และหมู่ที่ ๑๑ - ๑๕ เป็นเขตเลือกตั้ง

๒. การเลือกตั้งสมาชิกสภาเทศบาลตำบลยุหว่า แบ่งออกเป็น ๒ เขต ได้แก่

๑. เขตที่ ๑ ประกอบไปด้วย บ้านหมู่ที่ ๑,๒,๘,๙,๑๑,๑๒,๑๔,และหมู่ที่ ๑๕

๒. เขตที่ ๒ ประกอบไปด้วย บ้านหมู่ที่ ๓,๔,๕,๖,๗ และหมู่ที่ ๑๓

๓. จำนวนผู้มีสิทธิเลือกตั้งในเขตเทศบาลตำบลยุหว่า มีจำนวนดังนี้

๑. ผู้มีสิทธิเลือกตั้งเพศชาย จำนวน ๓,๘๓๖ คน

๒. ผู้มีสิทธิเลือกตั้งเพศหญิง จำนวน ๔,๔๙๘ คน

รวมผู้มีสิทธิเลือกตั้งทั้งหมด จำนวน ๘,๓๓๔ คน

(ข้อมูล ณ วันที่ ๒๔ มีนาคม ๒๕๖๒)

จำนวนผู้มีสิทธิเลือกตั้งในเขตเทศบาลตำบลยี่หว้า (ข้อมูลตามจำนวนผู้มีสิทธิเลือกตั้งสมาชิกสภาผู้แทนราษฎร เมื่อวันที่ ๒๔ มีนาคม ๒๕๖๒) แยกตามหมู่บ้าน ดังนี้

ลำดับที่	ชื่อหมู่บ้าน	หมู่ที่	จำนวนผู้มีสิทธิเลือกตั้ง		
			ชาย	หญิง	รวม
๑	บ้านสันป่าตอง	๑	๒๐๐	๒๒๔	๔๒๔
๒	บ้านกลาง	๒	๔๐๔	๕๓๙	๙๔๓
๓	บ้านหนองหวาย	๓	๒๐๗	๒๖๓	๔๗๐
๔	บ้านกิวแลหลวง	๔	๕๒๔	๖๑๘	๑,๑๔๒
๕	บ้านอุเม็ง	๕	๔๒๑	๔๓๗	๘๕๘
๖	บ้านหนองปิ้ง	๖	๓๙๖	๕๖๙	๙๖๕
๗	บ้านใหม่ม่วงก้อน	๗	๓๔๗	๔๐๕	๗๕๒
๘	บ้านร้อง	๘	๑๙๓	๒๑๘	๔๑๑
๙	บ้านต้นผึ้ง	๙	๑๘๘	๒๒๓	๔๑๑
๑๐	บ้านศาลา	๑๑	๓๒๐	๓๘๕	๗๐๕
๑๑	บ้านดอนตัน	๑๒	๒๒๒	๒๓๙	๔๖๑
๑๒	บ้านหนองพันเงิน	๑๓	๑๒๒	๑๑๑	๒๓๓
๑๓	บ้านสันป่าตองใต้ - มะจำโรง	๑๔	๑๐๙	๑๔๑	๒๕๐
๑๔	บ้านหนองสระเรียม	๑๕	๑๘๓	๒๒๖	๔๐๙
	รวม		๓,๘๓๖	๔,๔๙๘	๘,๓๓๔

### ๓. ประชากร

๓.๑ ข้อมูลเกี่ยวกับจำนวนประชากร (ข้อมูลเปรียบเทียบย้อนหลัง ๓ ปี) และคาดการณ์ในอนาคต

ลำดับที่	ชื่อหมู่บ้าน	หมู่ที่	จำนวนประชากร (คน)								
			ปี พ.ศ. ๒๕๖๒			ปี พ.ศ. ๒๕๖๓			ปี พ.ศ. ๒๕๖๔		
			ชาย	หญิง	รวม	ชาย	หญิง	รวม	ชาย	หญิง	รวม
๑	บ้านสันป่าตอง	๑	๒๒๔	๒๖๙	๔๙๓	๒๒๖	๒๖๙	๔๙๕	๒๒๖	๒๗๐	๔๙๖
๒	บ้านกลาง	๒	๔๙๐	๖๑๐	๑,๑๐๐	๔๙๒	๖๐๙	๑,๑๐๑	๔๙๔	๖๐๕	๑,๐๙๙
๓	บ้านหนองหวาย	๓	๒๔๘	๒๙๙	๕๔๗	๒๔๘	๒๙๘	๕๔๖	๒๔๗	๒๙๗	๕๔๔
๔	บ้านกิวแลหลวง	๔	๖๒๕	๗๐๗	๑,๓๓๒	๖๒๕	๗๐๕	๑,๓๓๐	๖๒๘	๗๐๘	๑,๓๓๖
๕	บ้านอุเม็ง	๕	๕๐๑	๔๘๕	๙๘๖	๕๐๒	๔๘๔	๙๘๖	๕๐๓	๔๘๕	๙๘๘
๖	บ้านหนองปิ้ง	๖	๔๙๕	๕๔๖	๑,๐๔๑	๔๙๖	๕๔๖	๑,๐๔๒	๔๙๗	๕๕๐	๑,๐๔๗
๗	บ้านใหม่ม่วงก้อน	๗	๔๒๒	๔๕๑	๘๗๓	๔๒๐	๔๕๐	๘๗๐	๔๑๗	๔๔๘	๘๖๕
๘	บ้านร้อง	๘	๒๔๑	๒๖๑	๕๐๒	๒๔๐	๒๖๑	๕๐๑	๒๔๔	๒๖๑	๕๐๕
๙	บ้านต้นผึ้ง	๙	๒๒๐	๒๖๓	๔๘๓	๒๒๑	๒๖๒	๔๘๓	๒๑๙	๒๖๑	๔๘๐
๑๐	บ้านศาลา	๑๑	๓๙๑	๔๗๒	๘๖๓	๓๙๓	๔๗๑	๘๖๔	๓๙๑	๔๗๑	๘๖๒
๑๑	บ้านดอนตัน	๑๒	๒๕๖	๒๗๓	๕๒๙	๒๕๙	๒๗๒	๕๓๑	๒๕๕	๒๗๒	๕๒๗
๑๒	บ้านหนองพันเงิน	๑๓	๑๕๕	๑๓๗	๒๙๒	๑๕๗	๑๓๙	๒๙๖	๑๕๖	๑๓๙	๒๙๕
๑๓	บ้านสันป่าตองใต้	๑๔	๑๑๙	๑๕๓	๒๗๒	๑๑๙	๑๕๑	๒๗๐	๑๑๙	๑๔๙	๒๖๘
๑๔	บ้านหนองสระเรียม	๑๕	๒๙๖	๓๓๘	๖๓๔	๒๙๗	๓๓๘	๖๓๕	๒๙๘	๓๔๕	๖๔๓
	รวม		๔,๖๘๓	๕,๒๖๔	๙,๙๔๗	๔,๙๖๕	๕,๒๕๕	๙,๙๕๐	๔,๖๙๕	๕,๒๖๑	๙,๙๕๕

๓.๒ ช่วงอายุและจำนวนประชากร ปี พ.ศ. ๒๕๖๐ (ข้อมูล ณ เดือนเมษายน ปี พ.ศ. ๒๕๖๐)

ช่วงอายุ	เพศชาย		เพศหญิง		รวม	
	คน	%	คน	%	คน	%
น้อยกว่า ๑ ปีเต็ม	๓๗	๐.๘๐	๓๑	๐.๖๐	๖๘	๐.๖๙
๑ ปีเต็ม - ๒ ปี	๗๐	๑.๕๑	๘๐	๑.๕๔	๑๕๐	๑.๕๓
๓ ปีเต็ม - ๕ ปี	๑๑๗	๒.๕๓	๑๑๗	๒.๒๕	๒๓๔	๒.๓๘
๖ ปีเต็ม - ๑๑ ปี	๒๔๒	๕.๒๒	๒๒๐	๔.๒๔	๔๖๒	๔.๗๐
๑๒ ปีเต็ม - ๑๔ ปี	๑๔๘	๓.๒๐	๑๔๔	๒.๗๗	๒๙๒	๒.๙๗
๑๕ ปีเต็ม - ๑๗ ปี	๑๓๔	๒.๘๙	๑๑๑	๒.๑๔	๒๔๕	๒.๕๐
๑๘ ปีเต็ม - ๒๐ ปี	๑๔๙	๓.๒๒	๑๕๑	๒.๙๑	๓๐๐	๓.๐๖
๒๑ ปีเต็ม - ๒๔ ปี	๒๔๐	๕.๑๘	๒๑๑	๔.๐๖	๔๕๑	๔.๖๐
๒๕ ปีเต็ม - ๒๙ ปี	๓๒๔	๗.๐๐	๓๓๗	๖.๔๙	๖๖๑	๖.๗๓
๓๐ ปีเต็ม - ๓๕ ปี	๔๔๒	๙.๕๕	๔๔๖	๘.๕๙	๘๘๘	๙.๐๔
๓๖ ปีเต็ม - ๔๐ ปี	๓๘๐	๘.๒๑	๓๖๗	๗.๐๗	๗๔๗	๗.๖๑
๔๑ ปีเต็ม - ๔๕ ปี	๒๘๕	๖.๑๖	๓๐๐	๕.๗๘	๕๘๕	๕.๙๖
๔๖ ปีเต็ม - ๔๙ ปี	๒๑๗	๔.๖๙	๒๓๘	๔.๕๙	๔๕๕	๔.๖๓
๕๐ ปีเต็ม - ๕๕ ปี	๔๐๓	๘.๗๒	๕๓๔	๑๐.๒๘	๙๓๗	๙.๕๔
๕๖ ปีเต็ม - ๕๙ ปี	๓๗๓	๘.๐๖	๔๗๕	๙.๑๕	๘๔๘	๘.๖๓
๖๐ ปีเต็ม - ๖๙ ปี	๖๘๒	๑๔.๗๔	๘๙๓	๑๗.๒๐	๑,๕๗๕	๑๖.๐๔
๗๐ ปีเต็ม - ๗๙ ปี	๑๙๙	๔.๓๐	๒๘๔	๕.๔๗	๔๘๓	๔.๙๒
๘๐ ปีเต็ม - ๘๙ ปี	๑๖๑	๓.๔๘	๒๑๔	๔.๑๒	๓๗๕	๓.๘๒
๙๐ ปีเต็ม - ๙๙ ปี	๒๕	๐.๕๔	๓๘	๐.๗๓	๖๓	๐.๖๔
๑๐๐ ปีเต็มขึ้นไป	๐	๐	๑	๐.๐๒	๑	๐.๐๑
รวม	๔,๖๐๘	๑๐๐	๕,๑๙๒	๑๐๐	๙,๘๐๐	๑๐๐

๔. สภาพทางสังคม ในเขตเทศบาลตำบลห้วยหว้า

๔.๑ การศึกษา/สถานศึกษา

๔.๑.๑ สถานศึกษาสังกัดเทศบาลตำบลห้วยหว้า

- ศูนย์พัฒนาเด็กเล็ก จำนวน ๑ แห่ง ได้แก่
  - ศูนย์พัฒนาเด็กเล็กเทศบาลตำบลห้วยหว้า
- โรงเรียนอนุบาล จำนวน ๑ แห่ง ได้แก่
  - โรงเรียนอนุบาลเทศบาลตำบลห้วยหว้า
- โรงเรียนประถมศึกษาในสังกัดเทศบาลตำบลห้วยหว้า จำนวน ๑ แห่ง ได้แก่
  - โรงเรียนสันป่าตองเทศบาลตำบลห้วยหว้า ๑

๔.๑.๒ สถานศึกษาในเขตพื้นที่เทศบาลตำบลห้วยหว้า

- โรงเรียนประถมศึกษา จำนวน ๓ แห่ง ได้แก่
  - โรงเรียนชุมชนกิ้วแลหลวงประสิทธิ์วิทยา
  - โรงเรียนวัดอูเม็ง
  - โรงเรียนวัดกุคำ (เมธาวิสัยคณาทร)



- โรงเรียนมัธยมศึกษา จำนวน ๑ แห่ง ได้แก่
  - โรงเรียนสันป่าตองวิทยาคม
- ศูนย์การศึกษานอกกระบบและการศึกษาตามอัธยาศัย จำนวน ๑ แห่ง ได้แก่
  - ศูนย์การศึกษานอกกระบบและการศึกษาตามอัธยาศัยตำบลยู่หว่า
- โรงเรียนปริยัติธรรม แผนกสามัญ จำนวน ๑ แห่ง ได้แก่
  - โรงเรียนสันป่าตองศึกษา (วัดศรีปิ่นเงิน)
- โรงเรียนอาชีวศึกษา จำนวน - แห่ง
- สถาบันอุดมศึกษา จำนวน - แห่ง
- ที่อ่านหนังสือพิมพ์ประจำหมู่บ้าน/ห้องสมุดประชาชน จำนวน ๑๔ แห่ง ได้แก่
  - ที่อ่านหนังสือพิมพ์บ้านสันป่าตอง หมู่ที่ ๑
  - ที่อ่านหนังสือพิมพ์บ้านกลาง หมู่ที่ ๒
  - ที่อ่านหนังสือพิมพ์บ้านหนองหวาย หมู่ที่ ๓
  - ที่อ่านหนังสือพิมพ์บ้านกัวแลหลวง หมู่ที่ ๔
  - ที่อ่านหนังสือพิมพ์บ้านอุเม็ง หมู่ที่ ๕
  - ที่อ่านหนังสือพิมพ์บ้านหนองปิง หมู่ที่ ๖
  - ที่อ่านหนังสือพิมพ์บ้านใหม่ม่วงก้อน หมู่ที่ ๗
  - ที่อ่านหนังสือพิมพ์บ้านร้อง หมู่ที่ ๘
  - ที่อ่านหนังสือพิมพ์บ้านต้นผึ้ง หมู่ที่ ๙
  - ที่อ่านหนังสือพิมพ์บ้านศาลา หมู่ที่ ๑๑
  - ที่อ่านหนังสือพิมพ์บ้านดอนตัน-กู่คำ หมู่ที่ ๑๒
  - ที่อ่านหนังสือพิมพ์บ้านหนองพันเงิน หมู่ที่ ๑๓
  - ที่อ่านหนังสือพิมพ์บ้านสันป่าตองใต้-มะจำโรง หมู่ที่ ๑๔
  - ที่อ่านหนังสือพิมพ์บ้านหนองสะเรียม หมู่ที่ ๑๕

#### ๔.๒ สาธารณสุข

- โรงพยาบาลของรัฐขนาด ๑๒๐ เตียง จำนวน ๑ แห่ง ได้แก่
  - โรงพยาบาลสันป่าตอง
- โรงพยาบาลส่งเสริมสุขภาพประจำตำบล ๑ แห่ง ได้แก่
  - ได้แก่ โรงพยาบาลส่งเสริมสุขภาพตำบลบ้านกัวแลหลวง

#### ๔.๓ อาชญากรรม

-

#### ๔.๔ ยาเสพติด

-

#### ๔.๕ การสังคมสังเคราะห์ (ข้อมูล ณ เดือนพฤษภาคม ๒๕๖๒)

- มีการสงเคราะห์เบี้ยยังชีพผู้สูงอายุ จำนวน ๒,๔๕๘ คน
- มีการสงเคราะห์เบี้ยยังชีพผู้พิการ จำนวน ๔๐๘ คน
- มีการสงเคราะห์เบี้ยยังชีพผู้ป่วยเอดส์ จำนวน ๔๘ คน

## ๕. ระบบบริการพื้นฐาน

๕.๑ การคมนาคมขนส่ง เส้นทางคมนาคมภายในเขตเทศบาลตำบลยี่หว้า ส่วนใหญ่จะมีความสะดวก สภาพถนนเป็นถนนลาดยางแอสฟัลท์ติก ถนนคอนกรีตเสริมเหล็ก และมีบางเส้นทางที่มีสภาพเป็นถนนลูกรัง ซึ่งจะต้องได้รับการพัฒนาและปรับปรุงให้ดีขึ้นต่อไป

๕.๒ การไฟฟ้า เทศบาลตำบลยี่หว้าสามารถให้บริการไฟฟ้าได้อย่างทั่วถึงทุกหมู่บ้าน

- สำนักงานการไฟฟ้าส่วนภูมิภาค จำนวน - แห่ง

๕.๓ การประปา

- มีระบบประปาหมู่บ้านทุกหมู่บ้าน จำนวน ๑๔ แห่ง

๕.๔ โทรศัพท์

- สถานีโทรคมนาคมอื่นๆ จำนวน - แห่ง

๕.๕ ระบบโลจิสติกส์ (Logistics) หรือการขนส่ง

- ที่ทำการไปรษณีย์ จำนวน - แห่ง

## ๖. ระบบเศรษฐกิจ

๖.๑ การเกษตร

- ประชาชนส่วนใหญ่ในเขตเทศบาลตำบลยี่หว้า มีอาชีพหลักในด้านการเกษตร ได้แก่ การทำนา ทำสวน โดยมีพื้นที่ปลูกพืช ดังนี้

- ปลูกข้าว	จำนวน	๒,๙๑๒	ไร่
- ปลูกลำไย	จำนวน	๒,๕๐๓	ไร่
- ปลูกถั่วเหลือง	จำนวน	๔๑๑	ไร่
- ปลูกมะม่วง	จำนวน	๒๘๒	ไร่
- ปลูกพืชผัก	จำนวน	๔๙	ไร่

๖.๒ การประมง

- เลี้ยงปลาในบ่อดิน/ซีเมนต์  
- เลี้ยงกบในบ่อบ่อดิน/ซีเมนต์

๖.๓ การปศุสัตว์ ประชาชนมีการประกอบอาชีพเกี่ยวกับปศุสัตว์ ดังนี้

- เลี้ยงโคนม/โคขุน - เลี้ยงไก่ไข่และและไก่เนื้อ  
- เลี้ยงสุกร - เลี้ยงสุนัข

๖.๔ การบริการ

๑) หอพัก ๒๔ แห่ง  
๒) โรงแรม (ขนาดเล็ก) ๓ แห่ง  
๓) สถานีบริการน้ำมัน และแก๊ส ๑๔ แห่ง

๖.๕ การท่องเที่ยว เทศบาลตำบลยี่หว้า มีสถานที่ท่องเที่ยวที่สำคัญ ดังนี้

๑) วัดป่าเจริญธรรม ตั้งอยู่ที่ หมู่ที่ ๑๕  
๒) วัดหนองพันเงิน ตั้งอยู่ที่ หมู่ที่ ๑๓  
๓) ตลาดนัดทุ่งฟ้าบด ตั้งอยู่ที่ หมู่ที่ ๑๕  
๔) ศูนย์หัตถกรรมไม้แกะสลักตำบลยี่หว้า ตั้งอยู่ที่ หมู่ที่ ๔ และแหล่งผลิต/จำหน่ายผลิตภัณฑ์ไม้แกะสลัก เช่น กาดสล่า ตั้งอยู่ที่ หมู่ที่ ๔, กาดร้อยสล่า ตั้งอยู่ที่ หมู่ที่ ๑๒, กาดแม่บัวคำ ตั้งอยู่ที่ หมู่ที่ ๑๒  
๕) อ่างเก็บน้ำหนองสระเรียม ตั้งอยู่ที่ หมู่ที่ ๙, หมู่ที่ ๑๑, และหมู่ที่ ๑๕



## ๘. ทรัพยากรธรรมชาติ

### ๘.๑ น้ำ

- หนองน้ำ/อ่างเก็บน้ำ	จำนวน	๓	แห่ง
-----------------------	-------	---	------

### ๘.๒ ป่าไม้

- ป่าชุมชน	จำนวน	-	แห่ง
------------	-------	---	------

### ๘.๓ ภูเขา

- ไม่มีพื้นที่เขตภูเขา

### ๘.๔ ทรัพยากรธรรมชาติที่สำคัญของเทศบาลตำบลยุหว่า

- เทศบาลยุหว่า มีทรัพยากรธรรมชาติที่สำคัญ ได้แก่ หนองน้ำสะเรียม ซึ่งเป็นหนองน้ำขนาดใหญ่ มีพื้นที่ประมาณเกือบ ๑๘๐ ไร่ เป็นแหล่งน้ำสำคัญสำหรับการเกษตร การเป็นแหล่งน้ำดิบสำหรับผลิตน้ำประปา

## ๙. อื่น ๆ

เทศบาลตำบลยุหว่า มีกลุ่มองค์กรในการตรวจรักษาความสงบเรียบร้อย และช่วยเหลือในกรณีฉุกเฉินต่าง ๆ ในพื้นที่ ดังนี้

- คณะกรรมการพลังแผ่นดินเอาชนะยาเสพติด	จำนวน	๑๔	แห่ง
- ตำรวจบ้าน	๑	รุ่น	๑๔ คน
- อื่นๆ (อปพร.)	๒	รุ่น	๑๐๖ คน

## ส่วนที่ ๒

### ยุทธศาสตร์การพัฒนาขององค์กรปกครองส่วนท้องถิ่น

#### ๑. ความสัมพันธ์ระหว่างแผนพัฒนาระดับมหภาค

##### ๑.๑ แผนยุทธศาสตร์ชาติ ๒๐ ปี (พ.ศ. ๒๕๖๑ - ๒๕๘๐)

##### วิสัยทัศน์ประเทศไทย

“ประเทศไทยมีความมั่นคง มั่งคั่ง ยั่งยืน เป็นประเทศพัฒนาแล้วด้วยการพัฒนาตามหลักปรัชญาของเศรษฐกิจพอเพียง” หรือเป็นคติพจน์ประจำชาติว่า “มั่นคง มั่งคั่ง ยั่งยืน” เพื่อตอบสนองต่อผลประโยชน์แห่งชาติ อันได้แก่ การมีเอกราช อธิปไตย การดำรงอยู่อย่างมั่นคง และยั่งยืนของสถาบันหลักของชาติและประชาชนจากภัยคุกคามทุกรูปแบบ การอยู่ร่วมกันในชาติอย่างสันติสุขเป็นปึกแผ่น มีความมั่นคงทางสังคมท่ามกลางพหุสังคมและการมีเกียรติและศักดิ์ศรีของความเป็นมนุษย์ ความเจริญเติบโตของชาติ ความเป็นธรรมและความอยู่ดีกินดีของประชาชน ความยั่งยืนของฐานทรัพยากรธรรมชาติสิ่งแวดล้อม ความมั่นคงทางพลังงานและอาหาร ความสามารถในการรักษาผลประโยชน์ของชาติภายใต้การเปลี่ยนแปลงของสภาวะแวดล้อมระหว่างประเทศ และการอยู่ร่วมกันอย่างสันติประสานสอดคล้องกันด้านความมั่นคงในประชาคมอาเซียนและประชาคมโลกอย่างมีเกียรติและศักดิ์ศรี

**ความมั่นคง** หมายถึง การมีความมั่นคงปลอดภัยจากภัยและการเปลี่ยนแปลงทั้งภายในประเทศและภายนอกประเทศในทุกระดับ ทั้งระดับประเทศ สังคม ชุมชน ครัวเรือน และปัจเจกบุคคล และมีความมั่นคงในทุกมิติ ทั้งมิติทางการทหาร เศรษฐกิจ สังคม สิ่งแวดล้อม และการเมือง เช่น ประเทศมีความมั่นคงในเอกราชและอธิปไตย มีการปกครองระบอบประชาธิปไตยที่มีพระมหากษัตริย์ทรงเป็นประมุข สถาบันชาติ ศาสนา พระมหากษัตริย์มีความเข้มแข็งเป็นศูนย์กลางและเป็นที่ยึดเหนี่ยวจิตใจของประชาชน มีระบบการเมืองที่มั่นคง เป็นกลไกที่นำไปสู่การบริหารประเทศที่ต่อเนื่องและโปร่งใสตามหลักธรรมาภิบาล สังคมมีความปรองดองและความสามัคคี สามารถผนึกกำลังเพื่อพัฒนาประเทศ ชุมชนมีความเข้มแข็ง ครอบครัวมีความอบอุ่น ประชาชนมีความมั่นคงในชีวิต มีงานและรายได้ที่มั่นคงพอเพียงกับการดำรงชีวิต มีการออมสำหรับวัยเกษียณ ความมั่นคงของอาหาร พลังงาน และน้ำ มีที่อยู่อาศัย และความปลอดภัยในชีวิตทรัพย์สิน

**ความมั่งคั่ง** หมายถึง ประเทศไทยมีการขยายตัวของเศรษฐกิจอย่างต่อเนื่องและมีความยั่งยืนจนเข้าสู่ประเทศรายได้สูง ความเหลื่อมล้ำของการพัฒนาลดลง ประชากรมีความอยู่ดีมีสุขได้รับผลประโยชน์จากการพัฒนาอย่างเท่าเทียมกันมากขึ้น และมีการพัฒนาอย่างทั่วถึงทุกภาคส่วน มีคุณภาพชีวิตตามมาตรฐานขององค์การสหประชาชาติ ไม่มีประชาชนที่อยู่ในภาวะความยากจน เศรษฐกิจในประเทศมีความเข้มแข็ง ขณะเดียวกันต้องมีความสามารถในการแข่งขันกับประเทศต่าง ๆ ทั้งในตลาดโลกและตลาดภายในประเทศ เพื่อให้สามารถสร้างรายได้ทั้งจากภายในประเทศและภายนอกประเทศ ตลอดจนมีการสร้างฐานเศรษฐกิจและสังคมแห่งอนาคตเพื่อให้สอดคล้องกับบริบทการพัฒนาที่เปลี่ยนแปลงไป และประเทศไทยมีบทบาทที่สำคัญในเวทีโลก และมีความสัมพันธ์ทางเศรษฐกิจและการค้าอย่างแน่นแฟ้นกับประเทศในภูมิภาคเอเชีย เป็นจุดสำคัญของการเชื่อมโยงในภูมิภาค ทั้งการคมนาคมขนส่ง การผลิต การค้า การลงทุน และการทำธุรกิจ เพื่อให้เป็นพลังในการพัฒนา นอกจากนี้ ยังมีความสมบูรณ์ในทุนที่สามารถสร้างการพัฒนาต่อเนื่องไปได้ ได้แก่ ทุนมนุษย์ ทุนทางปัญญา ทุนทางการเงิน ทุนที่เป็นเครื่องมือเครื่องจักร ทุนทางสังคม และทุนทรัพยากรธรรมชาติและสิ่งแวดล้อม

**ความยั่งยืน** หมายถึง การพัฒนาที่สามารถสร้างความเจริญรายได้ และคุณภาพชีวิตของประชาชนให้เพิ่มขึ้นอย่างต่อเนื่อง ซึ่งเป็นการเจริญเติบโตของเศรษฐกิจที่อยู่บนหลักการใช้ การรักษาและการฟื้นฟูฐานทรัพยากรธรรมชาติอย่างยั่งยืน ไม่ใช่ทรัพยากรธรรมชาติจนเกินพอดี ไม่สร้างมลภาวะต่อสิ่งแวดล้อม จนเกินความสามารถในการรองรับและเยียวยาของระบบนิเวศ การผลิตและการบริโภคเป็นมิตรกับสิ่งแวดล้อม และสอดคล้องกับเป้าหมายการพัฒนาที่ยั่งยืน ทรัพยากรธรรมชาติมีความอุดมสมบูรณ์มากขึ้นและสิ่งแวดล้อมมีคุณภาพดีขึ้น คนมีความรับผิดชอบต่อสังคม มีความเอื้ออาทร เสียสละเพื่อประโยชน์ส่วนรวม รัฐบาลมีนโยบายที่มุ่งประโยชน์ส่วนรวมอย่างยั่งยืน และให้ความสำคัญกับการมีส่วนร่วมของประชาชน และทุกภาคส่วนในสังคม ยึดถือและปฏิบัติตามหลักปรัชญาของเศรษฐกิจพอเพียงเพื่อการพัฒนาอย่างสมดุล มีเสถียรภาพ และยั่งยืน

โดยมีเป้าหมายการพัฒนาประเทศ คือ “**ประเทศชาติมั่นคง ประชาชนมีความสุข เศรษฐกิจพัฒนาอย่างต่อเนื่อง สังคมเป็นธรรม ฐานทรัพยากรธรรมชาติยั่งยืน**” โดยยกระดับศักยภาพของประเทศในหลากหลายมิติ พัฒนาคนในทุกมิติและในทุกช่วงวัยให้เป็นคนดี เก่ง และมีคุณภาพ สร้างโอกาสและความเสมอภาคทางสังคม สร้างการเติบโตบนคุณภาพชีวิตที่เป็นมิตรกับสิ่งแวดล้อม และมีภาครัฐของประชาชนเพื่อประชาชนและประโยชน์ส่วนรวม

### ประเด็นยุทธศาสตร์ชาติ

เพื่อให้ประเทศไทยสามารถยกระดับการพัฒนาให้บรรลุตามวิสัยทัศน์ “**ประเทศไทยมีความมั่นคง มั่งคั่ง ยั่งยืน เป็นประเทศพัฒนาแล้ว ด้วยการพัฒนาตามหลักปรัชญาของเศรษฐกิจพอเพียง**” โดยการพัฒนาประเทศในช่วงระยะเวลาของยุทธศาสตร์ชาติ จะมุ่งเน้นการสร้างสมดุลระหว่างการพัฒนาความมั่นคง เศรษฐกิจ สังคม และสิ่งแวดล้อม โดยการมีส่วนร่วมของทุกภาคส่วนในรูปแบบ “**ประชารัฐ**” โดยประกอบด้วย ๖ ยุทธศาสตร์ ได้แก่

๑. ยุทธศาสตร์ชาติด้านความมั่นคง
๒. ยุทธศาสตร์ชาติด้านการสร้างความสามารถในการแข่งขัน
๓. ยุทธศาสตร์ชาติการพัฒนาและเสริมสร้างศักยภาพทรัพยากรมนุษย์
๔. ยุทธศาสตร์ชาติด้านการสร้างโอกาสและความเสมอภาคทางสังคม
๕. ยุทธศาสตร์ชาติด้านการสร้างการเติบโตบนคุณภาพชีวิตที่เป็นมิตรต่อสิ่งแวดล้อม
๖. ยุทธศาสตร์ชาติด้านการปรับสมดุลและพัฒนาระบบการบริหารจัดการภาครัฐ

#### ๑. ยุทธศาสตร์ด้านความมั่นคง

มีเป้าหมายการพัฒนาที่สำคัญ คือ ประเทศชาติมั่นคง ประชาชนมีความสุข เน้นการบริหารจัดการสถานะแวดล้อมของประเทศให้มีความมั่นคง ปลอดภัย เอกภพอธิปไตย และมีความสงบเรียบร้อยในทุกระดับ ตั้งแต่ระดับชาติ สังคม ชุมชน มุ่งเน้นการพัฒนาคน เครื่องมือ เทคโนโลยี และระบบฐานข้อมูลขนาดใหญ่ให้มีความพร้อมสามารถรับมือกับภัยคุกคามและภัยพิบัติได้ทุกรูปแบบ และทุกระดับ ความรุนแรง ควบคู่ไปกับการป้องกันและแก้ไขปัญหาด้านความมั่นคงที่มีอยู่ในปัจจุบัน และที่อาจจะเกิดขึ้นในอนาคต ใช้กลไกการแก้ไขปัญหาแบบบูรณาการทั้งกับส่วนราชการ ภาคเอกชน ประชาสังคม และองค์กรที่ไม่ใช่รัฐ รวมถึงประเทศเพื่อนบ้านและมิตรประเทศทั่วโลกบนพื้นฐานของหลักธรรมาภิบาล เพื่อเอื้ออำนวยประโยชน์ต่อการดำเนินการของยุทธศาสตร์ชาติด้านอื่น ๆ ให้สามารถขับเคลื่อนไปได้ตามทิศทางและเป้าหมายที่กำหนด

## ๒. ยุทธศาสตร์ชาติด้านการสร้างความสามารถในการแข่งขัน

มีเป้าหมายการพัฒนาที่มุ่งเน้นการยกระดับศักยภาพของประเทศในหลากหลายมิติ บนพื้นฐานแนวคิด ๓ ประการ ได้แก่ (๑) “ต่อยอดอดีต” โดยมองกลับไปที่เราทำทางเศรษฐกิจ อัตลักษณ์ วัฒนธรรม ประเพณี วิถีชีวิต และจุดเด่นทางทรัพยากรธรรมชาติที่หลากหลาย รวมทั้งความได้เปรียบเชิงเปรียบเทียบของประเทศในด้านอื่น ๆ นำมาประยุกต์ผสมผสานกับเทคโนโลยีและนวัตกรรม เพื่อให้สอดคล้องกับบริบทของเศรษฐกิจและสังคมสมัยใหม่ (๒) “ปรับปรุงปัจจุบัน” เพื่อปูทางสู่อนาคต ผ่านการพัฒนาโครงสร้างพื้นฐานของประเทศในมิติต่าง ๆ ทั้งโครงข่ายระบบคมนาคมขนส่ง โครงสร้างพื้นฐานวิทยาศาสตร์ เทคโนโลยี และดิจิทัล และการปรับสภาพแวดล้อมให้เอื้อต่อการพัฒนาอุตสาหกรรมและบริการอนาคต และ (๓) “สร้างคุณค่าใหม่ในอนาคต” ด้วยการเพิ่มศักยภาพของผู้ประกอบการ พัฒนาคนรุ่นใหม่ รวมถึงปรับปรุงแบบธุรกิจ เพื่อตอบสนองต่อความต้องการของตลาด ผสมผสานกับยุทธศาสตร์ที่รองรับอนาคต บนพื้นฐานของการต่อยอดอดีตและปรับปรุงปัจจุบัน พร้อมทั้งการส่งเสริมและสนับสนุนจากภาครัฐให้ประเทศไทยสามารถสร้างฐานรายได้และการจ้างงานใหม่ ขยายโอกาสทางการค้าและการลงทุนในเวทีโลก ควบคู่ไปกับการยกระดับรายได้และการกินดีอยู่ดี รวมถึงการเพิ่มขึ้นของคนชั้นกลาง และลดความเหลื่อมล้ำของคนในประเทศได้ในคราวเดียวกัน

## ๓. ยุทธศาสตร์ชาติการพัฒนาและเสริมสร้างศักยภาพทรัพยากรมนุษย์

มีเป้าหมายการพัฒนาที่สำคัญเพื่อพัฒนาคนในทุกมิติและในทุกช่วงวัยให้เป็นคนดี เก่ง และมีคุณภาพ โดยคนไทยมีความพร้อมทั้งกาย ใจ สติปัญญา มีพัฒนาการที่ดีรอบด้านและมีสุขภาพที่ดีในทุกช่วงวัย มีจิตสาธารณะรับผิดชอบต่อสังคมและผู้อื่น มัธยัสถ์ อดออม โอบอ้อมอารี มีวินัย รักษาศีลธรรม และเป็นพลเมืองที่ดีของชาติ มีหลักคิดที่ถูกต้อง มีทักษะที่จำเป็นในศตวรรษที่ ๒๑ มีทักษะสื่อสารภาษาอังกฤษ และภาษาที่สามและอนุรักษ์ภาษาท้องถิ่น มีนิสัยรักการเรียนรู้และการพัฒนาตนเองอย่างต่อเนื่องตลอดชีวิต สู้งานเป็นคนไทยที่มีทักษะสูง เป็นสวัตกร นักคิด ผู้ประกอบการ เกษตรกรยุคใหม่และอื่น ๆ โดยมีสัมมาชีพตามความถนัดของตนเอง

## ๔. ยุทธศาสตร์ชาติด้านการสร้างโอกาสและความเสมอภาคทางสังคม

มีเป้าหมายการพัฒนาที่สำคัญที่ให้ความสำคัญกับการดึงเอาพลังของภาคส่วนต่าง ๆ ทั้งภาคเอกชน ประชาสังคม ชุมชนท้องถิ่นมาร่วมขับเคลื่อน โดยการสนับสนุนการรวมตัวของประชาชนในการร่วมคิดร่วมทำเพื่อส่วนรวม การกระจายอำนาจและความรับผิดชอบไปสู่กลไกบริหารราชการแผ่นดินในระดับท้องถิ่น การเสริมสร้างความเข้มแข็งของชุมชนในการจัดการตนเอง และการเตรียมความพร้อมของประชากรไทยทั้งในมิติสุขภาพ เศรษฐกิจ สังคม และสภาพแวดล้อมให้เป็นประชากรที่มีคุณภาพ สามารถพึ่งตนเองและทำประโยชน์แก่ครอบครัว ชุมชน และสังคมให้นานที่สุด โดยรัฐให้หลักประกันการเข้าถึงบริการและสวัสดิการที่มีคุณภาพอย่างเป็นธรรมและทั่วถึง

## ๕. ยุทธศาสตร์ชาติด้านการสร้างการเติบโตบนคุณภาพชีวิตที่เป็นมิตรต่อสิ่งแวดล้อม

มีเป้าหมายการพัฒนาที่สำคัญเพื่อนำไปสู่การบรรลุเป้าหมายการพัฒนาที่ยั่งยืนในทุกมิติ ทั้งด้านสังคม เศรษฐกิจ สิ่งแวดล้อม ธรรมภิบาล และความเป็นหุ้นส่วนความร่วมมือระหว่างกันทั้งภายในและภายนอกประเทศอย่างบูรณาการ ใช้พื้นที่เป็นตัวตั้งในการกำหนดกลยุทธ์และแผนงาน และการให้ทุกฝ่ายที่เกี่ยวข้องได้เข้ามามีส่วนร่วมในแบบทางตรงให้มากที่สุดเท่าที่จะเป็นไปได้ โดยเป็นการดำเนินการบนพื้นฐานการเติบโตร่วมกัน ไม่ว่าจะผ่านทางเศรษฐกิจ สิ่งแวดล้อม และคุณภาพชีวิต โดยให้ความสำคัญกับการสร้างสมดุลทั้ง ๓ ด้าน อันจะนำไปสู่ความยั่งยืนเพื่อคนรุ่นต่อไปอย่างแท้จริง

## ๖. ยุทธศาสตร์ชาติด้านการปรับสมดุลและพัฒนาระบบการบริหารจัดการภาครัฐ

มีเป้าหมายการพัฒนาที่สำคัญเพื่อปรับเปลี่ยนภาครัฐที่ยึดหลัก “ภาครัฐของประชาชน เพื่อประชาชนและประโยชน์ส่วนรวม” โดยภาครัฐต้องมีขนาดที่เหมาะสมกับบทบาทภารกิจ แยกแยะบทบาทหน่วยงานของรัฐที่ทำหน้าที่ในการกำกับหรือในการให้บริการในระบบเศรษฐกิจที่มีการแข่งขัน มีสมรรถภาพสูง ยึดหลักธรรมาภิบาล ปรับวัฒนธรรมการทำงานให้มุ่งผลสัมฤทธิ์และผลประโยชน์ส่วนรวม มีความทันสมัย และพร้อมที่จะปรับตัวให้ทันต่อการเปลี่ยนแปลงของโลกอยู่ตลอดเวลา โดยเฉพาะอย่างยิ่งการนำนวัตกรรมเทคโนโลยีข้อมูลขนาดใหญ่ระบบการทำงานที่เป็นดิจิทัลเข้ามาประยุกต์ใช้อย่างคุ้มค่า และปฏิบัติงานเทียบได้กับมาตรฐานสากล รวมทั้งมีลักษณะเปิดกว้าง เชื่อมโยงถึงกันและเปิดโอกาสให้ทุกภาคส่วนเข้ามามีส่วนร่วม เพื่อตอบสนองความต้องการของประชาชนได้อย่างสะดวก รวดเร็ว และโปร่งใส โดยทุกภาคส่วนในสังคมต้องร่วมกันปลูกฝังค่านิยมความซื่อสัตย์สุจริต ความมัธยัสถ์ และสร้างจิตสำนึกในการปฏิเสธไม่ยอมรับการทุจริต ประพฤติมิชอบอย่างสิ้นเชิง นอกจากนี้ กฎหมายต้องมีความชัดเจน มีเพียงเท่าที่จำเป็น มีความทันสมัย มีความเป็นสากล มีประสิทธิภาพ เป็นธรรม ไม่เลือกปฏิบัติ และอำนวยความสะดวกตามหลักนิติธรรม

### ๑.๒ แผนพัฒนาเศรษฐกิจและสังคมแห่งชาติ ฉบับที่ ๑๒ (พ.ศ. ๒๕๖๐ - ๒๕๖๔) และกรอบการพัฒนาเศรษฐกิจและสังคมแห่งชาติ ฉบับที่ ๑๓ (พ.ศ. ๒๕๖๖ - ๒๕๗๐)

แผนพัฒนาเศรษฐกิจและสังคมแห่งชาติ ฉบับที่ ๑๒ (พ.ศ. ๒๕๖๐ - ๒๕๖๔) จัดทำขึ้นในช่วงเวลาของการปฏิรูปประเทศและสถานการณ์โลกที่เปลี่ยนแปลงอย่างรวดเร็ว โดยได้น้อมนำหลักปรัชญาเศรษฐกิจพอเพียงมาเป็นแนวทางในการพัฒนาประเทศ เพื่อเสริมสร้างภูมิคุ้มกันและช่วยให้สังคมไทยสามารถยืนหยัดอยู่ได้อย่างมั่นคง เกิดภูมิคุ้มกัน และมีการบริหารจัดการความเสี่ยงอย่างเหมาะสม ส่งผลให้การพัฒนาประเทศสู่ความสมดุลอย่างยั่งยืน

กรอบหลักของการวางแผนที่น้อมนำและประยุกต์ใช้หลักปรัชญาเศรษฐกิจพอเพียงยึดคนเป็นศูนย์กลางของการพัฒนาอย่างมีส่วนร่วม การพัฒนาที่ยึดหลักสมดุล ยั่งยืน โดยวิสัยทัศน์ของการพัฒนาที่มุ่งมั่นสู่การเปลี่ยนแปลงผ่านประเทศไทย จากประเทศที่มีรายได้ปานกลางไปสู่ประเทศที่มีรายได้สูง มีความมั่นคงและยั่งยืน สังคมอยู่ร่วมกันอย่างมีความสุข กำหนดตำแหน่งทางยุทธศาสตร์ของประเทศที่สอดคล้องกับยุทธศาสตร์ชาติ โดยมีการกระจายรายได้อย่างเป็นธรรม เป็นศูนย์กลางด้านการขนส่งและโลจิสติกส์ของภูมิภาคสู่ความเป็นชาติการค้าและบริการ รวมถึงเป็นแหล่งผลิตสินค้าเกษตรอินทรีย์และเกษตรปลอดภัย แหล่งอุตสาหกรรมสร้างสรรค์และนวัตกรรมสูงที่เป็นมิตรต่อสิ่งแวดล้อม

การพัฒนาประเทศในระยะแผนพัฒนาเศรษฐกิจและสังคมแห่งชาติ ฉบับที่ ๑๒ จะมุ่งบรรลุเป้าหมายในระยะ ๕ ปี ที่จะสามารถต่อยอดในระยะต่อไปเพื่อให้บรรลุเป้าหมายการพัฒนาระยะยาวตามยุทธศาสตร์ชาติ ๒๐ ปี แผนพัฒนาเศรษฐกิจและสังคมแห่งชาติ ฉบับที่ ๑๒ มีทั้งหมด ๑๐ ยุทธศาสตร์ โดยมี ๖ ยุทธศาสตร์ตามกรอบยุทธศาสตร์ชาติ ๒๐ ปี และอีก ๔ ยุทธศาสตร์ที่เป็นปัจจัยสนับสนุน ดังนี้

๒.๒.๑ ยุทธศาสตร์การเสริมสร้างและพัฒนาศักยภาพทุนมนุษย์ของประเทศไทยยังมีปัญหาในด้านคุณภาพคนในแต่ละช่วงวัย ให้ความสำคัญกับการวางรากฐานการพัฒนาคนให้มีความสมบูรณ์ เพื่อให้คนไทยมีทัศนคติและพฤติกรรมตามบรรทัดฐานที่ดีของสังคม ได้รับการศึกษาที่มีคุณภาพสูงตามมาตรฐานสากล และสามารถเรียนรู้ด้วยตนเองอย่างต่อเนื่อง มีสุขภาวะที่ดีขึ้น คนทุกช่วงวัยมีทักษะ ความรู้ และความสามารถเพิ่มขึ้น รวมทั้งสถาบันทางสังคมมีความเข้มแข็งและมีส่วนร่วมในการพัฒนาประเทศเพิ่มขึ้น

๒.๒.๒ ยุทธศาสตร์การสร้างความเป็นธรรมและลดความเหลื่อมล้ำในสังคม มุ่งลดปัญหาความเหลื่อมล้ำด้านรายได้ของกลุ่มคนที่มีฐานะทางเศรษฐกิจสังคมที่แตกต่างกัน แก้ไขปัญหาความยากจนเพิ่มโอกาสการเข้าถึงบริการพื้นฐานทางสังคมของภาครัฐ รวมทั้งเพิ่มศักยภาพชุมชนและเศรษฐกิจฐานรากให้มีความเข้มแข็งเพื่อให้ชุมชนพึ่งพาตนเองและได้รับส่วนแบ่งผลประโยชน์ทางเศรษฐกิจมากขึ้น



๒.๒.๓ ยุทธศาสตร์การสร้างความเข้มแข็งทางเศรษฐกิจและแข่งขันได้อย่างยั่งยืน เน้นให้เศรษฐกิจเติบโตได้ตามศักยภาพและมีเสถียรภาพ ภาคส่งออกมีการพัฒนาจนสามารถขยายตัวและเป็นกลไกสำคัญในการขับเคลื่อนเศรษฐกิจไทย นอกจากนี้ ยังเน้นให้เศรษฐกิจรายสาขามีการเติบโตอย่างเข้มแข็ง ภาคการเกษตรเน้นเกษตรกรรมยั่งยืนและให้เกษตรกรมีรายได้เพิ่มขึ้น

๒.๒.๔ ยุทธศาสตร์ด้านการเติบโตที่เป็นมิตรกับสิ่งแวดล้อมเพื่อการพัฒนาที่ยั่งยืน มุ่งเน้นการรักษาและฟื้นฟูฐานทรัพยากรธรรมชาติ การสร้างความมั่นคงด้านน้ำ และการบริหารจัดการทรัพยากรน้ำให้มีประสิทธิภาพ การสร้างคุณภาพ สิ่งแวดล้อมที่ดี ลดมลพิษ และลดผลกระทบต่อสุขภาพของประชาชนและระบบนิเวศ การเพิ่มประสิทธิภาพการลดก๊าซเรือนกระจกและขีดความสามารถในการปรับตัวต่อการเปลี่ยนแปลงสภาพภูมิอากาศ และการเพิ่มประสิทธิภาพการบริหารจัดการเพื่อลดความเสี่ยงจากภัยพิบัติ และลดความสูญเสียในชีวิตและทรัพย์สินที่เกิดจากสาธารณภัย

๒.๒.๕ ยุทธศาสตร์การเสริมสร้างความมั่นคงแห่งชาติ เพื่อการพัฒนาประเทศสู่ความมั่งคั่งและยั่งยืน เน้นการป้องกันและเชิดชูสถาบันพระมหากษัตริย์ให้เป็นสถาบันหลักของประเทศ สังคมมีความสมานฉันท์ประชาชนมีส่วนร่วมป้องกันแก้ไขปัญหาความมั่นคง ประชาชนในจังหวัดชายแดนภาคใต้มีความปลอดภัยในชีวิตและทรัพย์สิน มีโอกาสในการศึกษาและการประกอบอาชีพที่สร้างรายได้เพิ่มขึ้น ประเทศไทยมีความสัมพันธ์และร่วมมือด้านความมั่นคงกับนานาประเทศในการป้องกันภัยคุกคามในรูปแบบต่าง ๆ

๒.๒.๖ ยุทธศาสตร์การบริหารจัดการในภาครัฐ การป้องกันการทุจริตประพฤตมิชอบ และธรรมาภิบาลในสังคมไทย เร่งปฏิรูปการบริหารจัดการภาครัฐให้เกิดผลสัมฤทธิ์อย่างจริงจัง โดยมุ่งเน้นในเรื่องการลดสัดส่วนค่าใช้จ่ายด้านบุคลากร และเพิ่มประสิทธิภาพการบริหารจัดการและการให้บริการของภาครัฐ

๒.๒.๗ ยุทธศาสตร์การพัฒนาโครงสร้างพื้นฐานและระบบโลจิสติกส์ มุ่งเน้นการลดการใช้พลังงานและลดต้นทุนโลจิสติกส์ของประเทศ

๒.๒.๘ ยุทธศาสตร์การพัฒนาวิทยาศาสตร์ เทคโนโลยี วิจัย และนวัตกรรม เพิ่มความเข้มแข็งด้านวิทยาศาสตร์และเทคโนโลยีของประเทศ และการเพิ่มความสามารถในการประยุกต์ใช้วิทยาศาสตร์ เทคโนโลยีและนวัตกรรม เพื่อยกระดับความสามารถการแข่งขันของภาคการผลิตและบริการ และคุณภาพชีวิตของประชาชน

๒.๒.๙ ยุทธศาสตร์การพัฒนาภาค เมือง และพื้นที่เศรษฐกิจ ลดช่องว่างรายได้ระหว่างภาค และมีการกระจายรายได้ที่เป็นธรรมมากขึ้น เพิ่มจำนวนเมืองศูนย์กลางของจังหวัดเป็น เมืองนำอยู่สำหรับคนทุกกลุ่มในสังคม โดยพื้นที่ฐานเศรษฐกิจหลักมีระบบการผลิตที่มีประสิทธิภาพสูงและเป็นมิตรต่อสิ่งแวดล้อม และการเพิ่มมูลค่าการลงทุนในพื้นที่เศรษฐกิจใหม่บริเวณชายแดน

๒.๒.๑๐ ยุทธศาสตร์ความร่วมมือระหว่างประเทศเพื่อการพัฒนา การเพิ่มระบบห่วงโซ่มูลค่าในอนุภาคและภูมิภาคอาเซียน โดยประเทศไทยเป็นฐานเศรษฐกิจ การค้า และการลงทุนที่สำคัญในภูมิภาคอนุภูมิภาคและภูมิภาคอาเซียน และเอเชีย รวมทั้งมีการพัฒนาส่วนขยายจากแนวระเปียงเศรษฐกิจในอนุภูมิภาคให้ครอบคลุมภูมิภาคอาเซียน เอเชียตะวันออก และเอเชียใต้ และประเทศไทยเป็นหุ้นส่วนการพัฒนาที่สำคัญในทุกระดับ

**หลักการสำคัญของแผนพัฒนาเศรษฐกิจและสังคมแห่งชาติ ฉบับที่ ๑๒ (พ.ศ. ๒๕๖๐ - ๒๕๖๔)**

๑) การบูรณาการการพัฒนาในทุกมิติอย่างสมเหตุสมผล มีความพอประมาณและมีระบบภูมิคุ้มกันและการบริหารจัดการความเสี่ยงที่ดี มุ่งเน้นการพัฒนาคนมีความเป็นคนที่สมบูรณ์

๒) มุ่งสร้างคุณภาพชีวิตและสุขภาวะที่ดีสำหรับคนไทย พัฒนาคคนให้มีความเป็นคนที่สมบูรณ์ มีวินัย ใฝ่รู้ มีความรู้ มีทักษะ มีความคิดสร้างสรรค์ มีทัศนคติที่ดี รับผิดชอบต่อสังคม มีจริยธรรมและคุณธรรม

๓) ประเทศไทยมีเอกราช โดยการดำรงอยู่อย่างมั่นคงและยั่งยืนของสถาบันหลักของชาติ ประชาชนปราศจากภัยคุกคามทุกรูปแบบ โดยอยู่ร่วมกันในชาติอย่างสันติสุขเป็นปึกแผ่นมีความมั่นคงทางสังคม รวมถึงความมั่นคงทางด้านพลังงาน อาหาร และน้ำ

๔) เศรษฐกิจและสังคมไทยมีการพัฒนาอย่างมั่นคงบนฐานการพัฒนาที่ยั่งยืน สังคมที่เป็นธรรม มีความเหลื่อมล้ำน้อย คนไทยเป็นมนุษย์ที่สมบูรณ์เป็นพลเมืองที่มีวินัย ตื่นรู้และเรียนรู้ได้ด้วยตนเอง ตลอดชีวิต มีสุขภาพร่างกายและจิตใจสมบูรณ์ มีความเจริญเติบโตทางจิตวิญญาณ จิตสาธารณะและทำประโยชน์ต่อส่วนรวม

๕) การใช้กลไกประชารัฐที่เป็นการรวมพลังขับเคลื่อนจากทั้งภาคเอกชนและประชาชน มุ่งเสริมสร้างกลไกพัฒนาให้มีประสิทธิภาพและสอดคล้องกับสถานการณ์ที่เป็นปัจจุบันมากขึ้น ทั้งกลไกที่เป็นกฎระเบียบต่าง ๆ และกลไกการทำงานในรูปแบบของคณะกรรมการหรือหน่วยงานที่รับผิดชอบ การขับเคลื่อนยุทธศาสตร์ในทุกระดับให้มีความเหมาะสมและสอดคล้องกับสถานการณ์

กล่าวโดยสรุปแล้วแผนพัฒนาเศรษฐกิจและสังคมแห่งชาติฉบับที่ ๑๒ (พ.ศ. ๒๕๖๐ - ๒๕๖๔) น่าจะสอดคล้องกับการพัฒนาขององค์กรปกครองส่วนท้องถิ่น ๕ ยุทธศาสตร์ ได้แก่

๑) ยุทธศาสตร์การสร้างความเป็นธรรมและลดความเหลื่อมล้ำในสังคม ได้แก่ การเสริมสร้างศักยภาพชุมชนการพัฒนาเศรษฐกิจชุมชน และการสร้างความเข้มแข็งการเงินฐานราก

๒) ยุทธศาสตร์การสร้างความเข้มแข็งทางเศรษฐกิจและแข่งขันได้อย่างยั่งยืน ได้แก่ การเสริมสร้างฐานการผลิตนอกและในภาคเกษตรให้เข้มแข็งและยั่งยืน ยกกระตือรือร้นการผลิตสินค้าเกษตรเข้าสู่ระบบมาตรฐานและสอดคล้องกับความต้องการตลาด เสริมสร้างศักยภาพสถาบันเกษตรกรและการรวมกลุ่ม ส่งเสริมและสนับสนุนการสร้างมูลค่าเพิ่มสินค้าเกษตร

๓) ยุทธศาสตร์การเติบโตที่เป็นมิตรกับสิ่งแวดล้อมอย่างยั่งยืน ส่งเสริมความหลากหลายทางชีวภาพ บริหารจัดการน้ำและการส่งเสริมการผลิตและการบริโภคที่เป็นมิตรกับสิ่งแวดล้อม

๔) ยุทธศาสตร์การเพิ่มประสิทธิภาพการบริหารจัดการภาครัฐและธรรมาภิบาลในสังคมไทย ได้แก่ การปรับปรุงโครงสร้างหน่วยงาน บทบาท ภารกิจ และคุณภาพบุคลากรภาครัฐให้มีความโปร่งใส ทันสมัย คล่องตัว มีขนาดที่เหมาะสมและเกิดความคุ้มค่า

### การพัฒนาประเทศในระยะของแผนพัฒนาเศรษฐกิจและสังคมแห่งชาติ ฉบับที่ ๑๓

(พ.ศ. ๒๕๖๖- ๒๕๗๐)

เนื่องจากรัฐบาลยังไม่ได้ประกาศใช้แผนพัฒนาเศรษฐกิจและสังคมแห่งชาติ ฉบับที่ ๑๓ (พ.ศ. ๒๕๖๖-๒๕๗๐) คณะทำงานจึงวิเคราะห์แนวทางการขับเคลื่อนการพัฒนาประเทศในระยะต่อไป ท่ามกลางแนวโน้มการเปลี่ยนแปลงที่เกิดขึ้นในระดับโลก การแพร่ระบาดของโรคติดเชื้อไวรัส โควิด-๑๙ (โควิด-๑๙) ได้ส่งผลให้สถานการณ์ของประเทศไทย อาจต้องเผชิญกับความเสี่ยงที่ทำให้ประเทศไทยมีความเปราะบางยิ่งขึ้น โดยหากไม่ได้รับการแก้ไขอย่างเร่งด่วน จะเป็นเหตุให้ประเทศไทยไม่สามารถก้าวตามโลกได้อย่างเท่าทัน ซึ่งการพัฒนาประเทศในระยะของแผนพัฒนาเศรษฐกิจและสังคมแห่งชาติ ฉบับที่ ๑๓ (พ.ศ. ๒๕๖๖-๒๕๗๐) เป็นแผนระดับปฏิบัติการในช่วง ๕ ปีที่สองของยุทธศาสตร์ชาติ ๒๐ ปี ในการร่างกรอบการพัฒนาประเทศในระยะของแผนพัฒนาเศรษฐกิจและสังคมแห่งชาติ ฉบับที่ ๑๓ (พ.ศ. ๒๕๖๖-๒๕๗๐) ยังคงน้อมนำปรัชญาเศรษฐกิจพอเพียงมาเป็นหลักปรัชญานำทางในการขับเคลื่อนและวางแผนการพัฒนาประเทศที่ไม่ว่าประเทศไทยและประชาคมโลกยังต้องเผชิญกับสถานการณ์แพร่ระบาดของโรคติดเชื้อไวรัส โควิด-๑๙ (โควิด-๑๙) และโครงสร้างในประเทศที่ยังคงมีข้อจำกัดภายในที่รอการปรับปรุงแก้ไขในหลายมิติ (สำนักงานสภาพัฒนาการเศรษฐกิจและสังคมแห่งชาติ, ๒๕๖๔)

ในช่วงระยะเวลาของแผนพัฒนาเศรษฐกิจและสังคมแห่งชาติ ฉบับที่ ๑๓ (พ.ศ. ๒๕๖๖-๒๕๗๐) ประเทศไทยจะยังคงเผชิญกับแนวโน้มการเปลี่ยนแปลงต่างๆ ของโลกการทบทวนบริบทการพัฒนาประเทศไทยในกรอบแผนพัฒนาเศรษฐกิจและสังคมแห่งชาติ ฉบับที่ ๑๓ (พ.ศ. ๒๕๖๖-๒๕๗๐) มีวัตถุประสงค์เพื่อ ๑) ฉายภาพแนวโน้มการเปลี่ยนแปลงระดับโลก (Megatrends) ที่สำคัญและคาดว่าจะมีผลต่อทิศทางการพัฒนาประเทศไทยในอนาคต ๒) สรุปสาระสำคัญของผลกระทบจากการแพร่ระบาดของเชื้อไวรัสโคโรนา (โควิด-๑๙) ซึ่งได้ส่งผลกระทบต่อประเทศไทยในหลากหลายมิติ และ ๓) ทบทวนสถานะของการพัฒนาประเทศไทย ทั้งในด้านความมั่นคงความสามารถในการแข่งขัน การพัฒนาทรัพยากรมนุษย์ การสร้างโอกาสและความเสมอภาคทางสังคม การสร้างการเติบโตที่เป็นมิตรต่อสิ่งแวดล้อม และการปรับสมดุลและพัฒนาระบบการบริหารจัดการภาครัฐ รวมถึงนำเสนอผลที่เกิดขึ้นจากการเปลี่ยนแปลงระดับโลกและผลกระทบจากวิกฤตเชื้อไวรัสโคโรนา (โควิด-๑๙) ที่มีต่อประเทศไทย เพื่อให้การขับเคลื่อนการพัฒนาประเทศไทยเกิดผลสัมฤทธิ์ตามเป้าหมายที่กำหนดไว้ในยุทธศาสตร์ชาติและสอดคล้องกับแนวทางการพัฒนาประเทศไทย การพลิกโฉมประเทศไทย (Thailand's Transformation) ในระยะแผนพัฒนาฯ ฉบับที่ ๑๓ จึงมีเป้าหมายหลักเพื่อพลิกโฉมประเทศไทยไปสู่ “เศรษฐกิจสร้างคุณค่า สังคมเดินหน้าอย่างยั่งยืน” หรือ “Hi-Value and Sustainable Thailand” โดยกรอบแผนพัฒนาเศรษฐกิจและสังคมแห่งชาติฉบับที่ ๑๓ มีสาระสำคัญโดยสังเขปต่อไปนี้

๑.) เศรษฐกิจมูลค่าสูงที่เป็นมิตรต่อสิ่งแวดล้อม (High Value-added Economy) โดยเพิ่มประสิทธิภาพการผลิตและสร้างมูลค่าเพิ่มให้สินค้าเกษตรด้วยเทคโนโลยี การท่องเที่ยวเน้นคุณค่าและความยั่งยืนกิจกรรมหลากหลายกระจายรายได้ใส่ใจสิ่งแวดล้อม การผลิตและส่งเสริมการใช้ยานยนต์ไฟฟ้า ยกระดับการแพทย์ให้ทันสมัยและทั่วถึงเป็นศูนย์กลางบริการสุขภาพมูลค่าสูง โครงข่ายคมนาคมและสิ่งอำนวยความสะดวกเชื่อมโยงกับภูมิภาคอย่างไร้รอยต่อ และส่งเสริมการผลิตสินค้าอิเล็กทรอนิกส์ที่ทันสมัย บริการดิจิทัลคอนเทนต์เติบโตรวดเร็ว

๒.) สังคมแห่งโอกาสและความเสมอภาค เสริมสร้างศักยภาพธุรกิจขนาดย่อม (SMEs) วิสาหกิจชุมชนและวิสาหกิจเพื่อสังคมให้เติบโตอย่างต่อเนื่อง สามารถเข้าถึงเทคโนโลยีและตลาดสมัยใหม่ พื้นที่และเมืองมีความเจริญทันสมัยและน่าอยู่ ลดความเหลื่อมล้ำระหว่างพื้นที่ กระจายโอกาสทางเศรษฐกิจและสังคม ประชาชนสามารถขยับสถานะและได้รับการคุ้มครองทางสังคมอย่างเหมาะสม

๓.) วิถีชีวิตยั่งยืน (Eco-friendly Living) เศรษฐกิจหมุนเวียนและสังคมคาร์บอนต่ำ โดยของเสียถูกนำกลับมาใช้ประโยชน์และพัฒนาเป็นพลังงานหมุนเวียน ลดความเสี่ยงจากธรรมชาติใช้มาตรการเชิงพื้นที่และเทคโนโลยีในการรับมือจากภัยธรรมชาติ และ

๔.) ปัจจัยสนับสนุนการพลิกโฉมประเทศไทย (Key Enablers for Thailand's Transformation) กำลังคนมีสมรรถนะสูงตอบโจทย์การพัฒนาแห่งอนาคต ระบบการศึกษาและพัฒนาฝีมือแรงงานมีคุณภาพคนทุกช่วงวัยมีการเรียนรู้ตลอดชีวิต ภาครัฐมีสมรรถภาพสูงและทันสมัยอย่างมีประสิทธิภาพ

### ๑.๓ แผนพัฒนาภาค/แผนพัฒนากลุ่มจังหวัด/แผนพัฒนาจังหวัด

#### ๑.๓.๑ แผนพัฒนาภาค พ.ศ. ๒๕๖๐-๒๕๖๕ (ฉบับทบทวน)

ภาคเหนือมีทุนทางสังคมและวัฒนธรรมประเพณีที่มีอัตลักษณ์โดดเด่น มีการฟื้นฟูสืบสานและสร้างสรรค์พัฒนาสู่การผลิตสินค้าและบริการ โดยเฉพาะเป็นแหล่งท่องเที่ยวที่มีบริการสุขภาพและผลิตภัณฑ์ที่ลดผลกระทบที่มีชื่อเสียงระดับสากล พื้นที่เกษตรของภาคเหนือมีขนาดเล็กเหมาะสมต่อการปรับระบบการผลิตเพื่อสร้างคุณค่าตามแนวทางเกษตรอินทรีย์ ในเชิงภูมิศาสตร์แล้วภาคเหนือมีศักยภาพในการขยายการค้าการลงทุนและบริการเชื่อมโยงเศรษฐกิจในกลุ่มอนุภูมิภาคแม่น้ำโขง และสามารถขยายไปสู่จีนตอนใต้และกลุ่มประเทศเอเชียใต้ตามแนวระเบียงเศรษฐกิจเหนือ-ใต้ และตะวันออก-ตะวันตก ดังนั้น การพัฒนาภาคเหนือสู่ความ “มั่นคง มั่งคั่ง ยั่งยืน” จำเป็นจะต้องนำศักยภาพทางภูมิสังคมประกอบกับปัจจัยสนับสนุนด้านโครงสร้างพื้นฐานและองค์ความรู้ของสถาบันการศึกษาและองค์กรในพื้นที่มาใช้ในการต่อยอดการผลิต

และบริการที่มีศักยภาพและโอกาสเพื่อสร้างมูลค่าสูงตามแนวทางเศรษฐกิจสร้างสรรค์ รวมทั้งการใช้ประโยชน์จากการเชื่อมโยงกับประเทศเพื่อนบ้านในการเสริมสร้างขีดความสามารถของธุรกิจท้องถิ่นเพื่อขยายฐานเศรษฐกิจของภาค

สำนักงานคณะกรรมการพัฒนาการเศรษฐกิจและสังคมแห่งชาติ (คณะกรรมการพัฒนาการเศรษฐกิจและสังคมแห่งชาติ, ๒๕๕๙) ได้เสนอแนวทางการแปลงยุทธศาสตร์การพัฒนาภาค เมือง และพื้นที่เศรษฐกิจสู่การปฏิบัติการ คณะทำงานได้แนวทางการแปลงยุทธศาสตร์ดังกล่าว ภายใต้แผนพัฒนาเศรษฐกิจและสังคมแห่งชาติฉบับที่ ๑๒ ที่เกี่ยวข้องเชื่อมโยงกับการพัฒนาจังหวัดเชียงใหม่ เพื่อให้การขับเคลื่อนให้เป็นไปอย่างมีประสิทธิภาพและเกิดผลสำเร็จอย่างเป็นรูปธรรม มีการกำหนดพื้นที่เป้าหมาย สาขาการผลิตและบริการ เป้าหมายที่ชัดเจน เพื่อใช้เป็นแนวทางในการปฏิบัติและกำกับให้การขับเคลื่อนการพัฒนาเชิงพื้นที่ จังหวัดภาค และเมืองเกิดผลสัมฤทธิ์และสอดคล้องกับเป้าหมายรวมของประเทศ โดยมีวัตถุประสงค์เพื่อ ๑) ยกระดับการผลิตและการสร้างมูลค่าเพิ่มแก่สินค้าและบริการ โดยใช้ความรู้ เทคโนโลยี นวัตกรรม และภูมิปัญญาท้องถิ่นที่มีอัตลักษณ์ ๒) เชื่อมโยงห่วงโซ่มูลค่าของระบบเศรษฐกิจภาคเข้ากับระบบเศรษฐกิจของประเทศ และภูมิภาคเอเชียตะวันออกเฉียงใต้ ๓) ดูแลช่วยเหลือคนจน และผู้สูงอายุ ให้มีคุณภาพชีวิตที่ดี พึ่งพาตนเอง พึ่งพาครอบครัว และพึ่งพากันในชุมชนได้ และ ๔) แก้ไขปัญหาด้านทรัพยากรธรรมชาติและสิ่งแวดล้อม ได้แก่ การบริหารจัดการน้ำ ป่าต้นน้ำ และปัญหาหมอกควัน

กระบวนการแปลงแผนพัฒนาเศรษฐกิจและสังคมแห่งชาติ ฉบับที่ ๑๒ สู่การปฏิบัติในระดับพื้นที่เน้นการสร้างความสำเร็จและสร้างความร่วมมือกับทุกหน่วยงาน ที่เกี่ยวข้องให้สามารถนำแนวคิด เป้าประสงค์ ยุทธศาสตร์ และแนวทางการพัฒนาของแผนฯ ไปกำหนดกลยุทธ์และแผนงานโครงการในระดับปฏิบัติการ เป็นการแปลงเป้าประสงค์ และทิศทางการพัฒนาสู่เป้าหมายและแนวทางการพัฒนาระยะ ๕ ปีแรก (พ.ศ. ๒๕๖๐-๒๕๖๔) ของยุทธศาสตร์ชาติ ๒๐ ปี (พ.ศ.๒๕๖๑-๒๕๘๐) เพื่อเป็นกรอบการจัดทำแผนพัฒนาในระดับต่างๆ ในเชิงนโยบาย กระทรวง กรม นำยุทธศาสตร์การพัฒนาภายใต้แผนพัฒนาเศรษฐกิจและสังคมแห่งชาติ ฉบับที่ ๑๒ มาวิเคราะห์ความเกี่ยวข้องการภารกิจเพื่อจัดทำแผนกระทรวง กรม จังหวัด และกลุ่มจังหวัด นำยุทธศาสตร์การพัฒนาภายใต้แผนพัฒนาเศรษฐกิจและสังคมแห่งชาติ ฉบับที่ ๑๒ มาเชื่อมโยงลงสู่แผนพัฒนาจังหวัด กลุ่มจังหวัด มีการจัดทำแผนให้สอดคล้องกับแผนพัฒนาจังหวัด ในเชิงพื้นที่ ชุมชน ท้องถิ่น รวบรวมปัญหาและความต้องการของประชาชนมาเป็นแผนพัฒนา จักลำดับความสำคัญปัญหาและความต้องการในพื้นที่ เป็นการเชื่อมโยงแผนชุมชนและท้องถิ่นไปสู่แผนพัฒนาจังหวัด จากนั้นหน่วยงานที่เกี่ยวข้องจัดทำแผนปฏิบัติการรองรับตั้งแต่ในระดับชุมชน ท้องถิ่น อำเภอ จังหวัด กลุ่มจังหวัด โดยแผนพัฒนาภาค (พ.ศ. ๒๕๖๐-๒๕๖๕) ฉบับทบทวนมียุทธศาสตร์การพัฒนาดังนี้

๑.๓.๑.๑ ยุทธศาสตร์ที่ ๑ พัฒนาการท่องเที่ยวและธุรกิจบริการต่อเนื่องให้มีคุณภาพ สามารถสร้างมูลค่าเพิ่มอย่างยั่งยืน และการกระจายประโยชน์อย่างทั่วถึง รวมทั้งการต่อยอดการผลิตสินค้าและบริการที่มีศักยภาพสูงด้วยภูมิปัญญาและนวัตกรรม โดยมีแนวทางการพัฒนา ๑) พัฒนากลุ่มท่องเที่ยวที่มีศักยภาพตามแนวทางการท่องเที่ยวเชิงสร้างสรรค์และวัฒนธรรม ๒) พัฒนาต่อยอดอุตสาหกรรมและบริการเป้าหมายที่มีศักยภาพสูง

๑.๓.๑.๒ ยุทธศาสตร์ที่ ๒ ใช้โอกาสจากเขตเศรษฐกิจพิเศษ และการเชื่อมโยงกับอนุภูมิภาค GMS BIMSTEC และ AEC เพื่อขยายฐานเศรษฐกิจของภาค โดยมีแนวทางในการพัฒนา

๑) เสริมศักยภาพของโครงสร้างพื้นฐาน และวางผังเมืองหลักและเมืองชายแดนให้สอดคล้องและสมดุลระหว่างการอนุรักษ์กับการขยายตัวทางเศรษฐกิจ พัฒนาโครงข่ายเส้นทางและระบบขนส่งย่อยที่เชื่อมต่อกับระบบหลักของประเทศและอนุภูมิภาคตามแนวระเบียงเศรษฐกิจเหนือ-ใต้ และแนวตะวันออก-ตะวันตก

๒) พัฒนาเชียงใหม่เป็นเมืองศูนย์กลางเศรษฐกิจให้มีศักยภาพในการดำเนินกิจกรรมทางเศรษฐกิจเทียบเท่าเมืองขนาดใหญ่ในระดับนานาชาติและมีความน่าอยู่

๓) พัฒนาเมืองสถานีขนส่งระบบรางที่นครสวรรค์ แพร่ (อำเภอเด่นชัย) เชียงราย (อำเภอเชียงของ) และเมืองในพื้นที่เศรษฐกิจพิเศษชายแดน ได้แก่ อำเภอแม่สอด อำเภอแม่สาย อำเภอเชียงแสน อำเภอเชียงของ

๔) พัฒนาผู้ประกอบการและบุคลากรให้มีความรู้ มีทักษะฝีมือเข้าถึงข้อมูลกฎระเบียบการดำเนินธุรกิจระดับภูมิภาค และสากล

๕) พัฒนาลินค้าที่มีศักยภาพสามารถแข่งขันได้ รวมทั้งสินค้าที่ตอบสนองตลาดในกลุ่มประเทศเพื่อนบ้าน และ AEC

๑.๓.๑.๓ ยุทธศาสตร์ที่ ๓ ยกฐานะเป็นฐานการผลิตเกษตรอินทรีย์และเกษตรปลอดภัยเชื่อมโยงสู่อุตสาหกรรมเกษตรแปรรูปที่สร้างมูลค่าเพิ่มสูง โดยมีแนวทางในการพัฒนา ดังนี้

๑) พัฒนาฐานการผลิตสินค้าเกษตรอินทรีย์ในพื้นที่ภาคเหนือตอนบน และเกษตรปลอดภัยในพื้นที่ภาคเหนือตอนล่าง

๒) สนับสนุนการเชื่อมโยงผลผลิตเกษตรสู่อุตสาหกรรมเกษตรแปรรูปที่มีศักยภาพ

๓) พัฒนาอุตสาหกรรมชีวภาพอย่างบูรณาการตลอดห่วงโซ่มูลค่า และเชื่อมโยงกับอุตสาหกรรมเกษตรชีวภาพ อุตสาหกรรมแปรรูปอาหาร และแปรรูปชีวมวล

๔) สนับสนุนการวิจัยและพัฒนาทางการเกษตรทั้งระบบ ส่งเสริมการใช้ปัจจัยการผลิตและเทคโนโลยีที่เหมาะสมกับสภาพพื้นที่

๕) สร้างและพัฒนาเกษตรกรรุ่นใหม่ให้เป็นเกษตรกรอัจฉริยะ (Smart Farmer)

๖) พัฒนาช่องทางตลาดออนไลน์และระบบโลจิสติกส์สำหรับสินค้าเกษตรจากชุมชน พัฒนานวัตกรรมสำหรับการสร้างระบบโลจิสติกส์สินค้าเกษตรจากชุมชน และ

๗) พัฒนาแหล่งน้ำเพื่อการเกษตรอย่างเป็นระบบเครือข่ายที่เชื่อมโยง

๑.๓.๑.๔ ยุทธศาสตร์ที่ ๔ พัฒนาคุณภาพชีวิตและแก้ไขปัญหาความยากจน พัฒนาระบบดูแลผู้สูงอายุอย่างมีส่วนร่วมของครอบครัวและชุมชน ยกฐานะทักษะฝีมือแรงงานภาคบริการ โดยมีแนวทางในการพัฒนา ได้แก่

๑) เสริมศักยภาพของโครงสร้างพื้นฐาน และวางผังเมืองหลักและเมืองชายแดน

๒) พัฒนาเชียงใหม่เป็นเมืองศูนย์กลางเศรษฐกิจ ให้มีศักยภาพในการดำเนินกิจกรรมทางเศรษฐกิจเทียบเท่าเมืองขนาดใหญ่ในระดับนานาชาติ

๓) พัฒนาเมืองสถานีขนส่งระบบรางที่นครสวรรค์ แพร่ (อำเภอเด่นชัย) เชียงราย (อำเภอเชียงของ) และเมืองในพื้นที่เศรษฐกิจพิเศษชายแดน และ

๔) พัฒนาผู้ประกอบการและบุคลากรให้มีความรู้ มีทักษะฝีมือ เข้าถึงข้อมูลกฎระเบียบ พัฒนาลินค้าที่มีศักยภาพสามารถแข่งขันได้ รวมทั้งสินค้าที่ตอบสนองตลาดในกลุ่มประเทศเพื่อนบ้าน และ AEC โดยให้ความสำคัญกับการใช้ประโยชน์ความได้เปรียบเชิงเปรียบเทียบอย่างการเกื้อกูลกันบนความร่วมมือระหว่างภาครัฐและเอกชนทั้งไทยและเพื่อนบ้าน ซึ่งจะสอดรับกับการเป็นเขตพัฒนาเศรษฐกิจพิเศษของพื้นที่อำเภอแม่สอด จังหวัดตาก และจังหวัดเชียงราย

๑.๓.๑.๕ ยุทธศาสตร์ที่ ๕ อนุรักษ์และฟื้นฟูป่าต้นน้ำให้คงความสมบูรณ์ จัดระบบบริหารจัดการน้ำอย่างเหมาะสมและเชื่อมโยงพื้นที่เกษตรให้ทั่วถึง ป้องกันและแก้ไขปัญหาหมอกควันอย่างยั่งยืน โดยมีแนวทางในการพัฒนา

๑) อนุรักษ์และฟื้นฟูระบบนิเวศและป่าไม้ในพื้นที่ป่าต้นน้ำในพื้นที่ ๘ จังหวัดภาคเหนือตอนบน

๒) พัฒนาการจัดการน้ำเชิงลุ่มน้ำหลักของภาค

### ๑.๓.๒ แผนพัฒนากลุ่มจังหวัดภาคเหนือตอนบน ๑ (พ.ศ. ๒๕๖๑-๒๕๖๕) ฉบับทบทวนปี ๒๕๖๕

กลุ่มจังหวัดภาคเหนือตอนบน ๑ ซึ่งประกอบด้วย จังหวัดเชียงใหม่ แม่ฮ่องสอน ลำปาง และลำพูน มีเป้าหมายการพัฒนา คือ “พัฒนาพื้นที่บนพื้นฐานวัฒนธรรมสร้างสรรค์ เศรษฐกิจมูลค่าสูงอย่างทั่วถึง” กรอบแนวคิดของแผนพัฒนากลุ่มจังหวัดภาคเหนือตอนบน ๑ พ.ศ. ๒๕๖๑-๒๕๖๕ (ฉบับทบทวนปี ๒๕๖๕) ให้มีความสอดคล้องกับยุทธศาสตร์ชาติ แผนพัฒนาเศรษฐกิจและสังคมแห่งชาติ และนโยบายสำคัญอื่นๆ ของรัฐบาล ความสอดคล้องกับยุทธศาสตร์ชาติ ๒๐ ปี (กลุ่มงานบริหารยุทธศาสตร์กลุ่มจังหวัดภาคเหนือตอนบน ๑, ๒๕๖๔) มีประเด็นการพัฒนาดังนี้

๑.๓.๒.๑ ประเด็นการพัฒนาที่ ๑ การพัฒนาเศรษฐกิจท่องเที่ยวและการค้าในพื้นที่วัตถุประสงค์เพื่อ ๑) สร้างการเชื่อมโยงธุรกิจการท่องเที่ยวและบริการสู่ท้องถิ่น ๒) ยกระดับการผลิตและการสร้างมูลค่าแก่สินค้าและบริการท้องถิ่น โดยผสมผสานภูมิปัญญาและเทคโนโลยีนวัตกรรม ๓) สร้างมาตรฐานการท่องเที่ยวแบบยั่งยืน และ ๔) เพิ่มมูลค่าการตลาดที่เน้นการเป็นแหล่งท่องเที่ยวปลายทาง (Destination) โดยมีแนวทางในการพัฒนาการท่องเที่ยวเชื่อมโยง ๔ จังหวัด (จังหวัดเชียงใหม่ จังหวัดแม่ฮ่องสอน จังหวัดลำปาง จังหวัดลำพูน) ยกระดับการท่องเที่ยวเชิงสุขภาพ การแพทย์แผนไทย ส่งเสริมอัตลักษณ์วัฒนธรรมล้านนาและพัฒนาหัตถกรรมท้องถิ่นของกลุ่มจังหวัดภาคเหนือตอนบน ๑ รวมถึงเพิ่มศักยภาพการท่องเที่ยวเชิงธรรมชาติ เพื่อรองรับรูปแบบการท่องเที่ยวเชิงอนุรักษ์ตลอดห่วงโซ่คุณค่า

๑.๓.๒.๒ ประเด็นการพัฒนาที่ ๒ แนวทางการพัฒนาท่องเที่ยวเชื่อมโยง ๔ จังหวัด (จังหวัดเชียงใหม่ จังหวัดแม่ฮ่องสอน จังหวัดลำปาง จังหวัดลำพูน) โดยการยกระดับการท่องเที่ยวเชิงสุขภาพ การแพทย์แผนไทย ส่งเสริมอัตลักษณ์วัฒนธรรมล้านนาและพัฒนาหัตถกรรมท้องถิ่นของกลุ่มจังหวัดภาคเหนือตอนบน ๑ รวมถึงเพิ่มศักยภาพการท่องเที่ยวเชิงธรรมชาติ เพื่อรองรับรูปแบบการท่องเที่ยวเชิงอนุรักษ์ตลอดห่วงโซ่คุณค่า โดยมีแนวทางการส่งเสริมอุตสาหกรรมเกษตรแปรรูปอาหารมูลค่าสูง (NTFV) อุตสาหกรรมสุขภาพความงาม สมุนไพร และหัตถอุตสาหกรรมของกลุ่มจังหวัดภาคเหนือตอนบน ๑ ด้วยการเชื่อมโยงอัตลักษณ์ล้านนาผสานเทคโนโลยี นวัตกรรม (High Touch High Value) ตลอดห่วงโซ่คุณค่า เพื่อตอบสนองตลาดในกลุ่มประเทศเพื่อนบ้านและ AEC บนความร่วมมือระหว่างภาครัฐ เอกชน และสถาบันการศึกษา

๑.๓.๒.๓ ประเด็นการพัฒนาที่ ๓ การพัฒนาเศรษฐกิจเกษตรสร้างสรรค์ วัตถุประสงค์เพื่อ ๑) เพิ่มขีดความสามารถในการแข่งขันของเกษตรกรและผู้ประกอบการ ๒) ยกระดับการผลิตสินค้าเกษตรให้มีคุณภาพได้รับการรับรองมาตรฐาน และ ๓) สร้างมูลค่าเพิ่มแก่ผลผลิตการเกษตร ผลิตภัณฑ์การเกษตร โดยส่งเสริมการเกษตรต้นทาง และเกษตรแปรรูปในพื้นที่ (NYFV) ของผลผลิตทางการเกษตรที่สำคัญและโดดเด่นในกลุ่มจังหวัดภาคเหนือตอนบน ๑ โดยการพัฒนาวัตุดิบการเกษตรแบบหมุนเวียน รวมถึงการพัฒนากระบวนการผลิตเพื่อยกระดับมาตรฐานของสินค้าเกษตร สร้างโอกาสในการจำหน่ายเพื่อการเชื่อมโยงธุรกิจการค้าทั้งในประเทศและต่างประเทศ

๑.๓.๒.๔ ประเด็นการพัฒนาที่ ๔ การพัฒนาเศรษฐกิจสิ่งแวดล้อมเพื่อลดฝุ่นควัน วัตถุประสงค์เพื่อ ๑) สิ่งแวดล้อมมีคุณภาพดีขึ้นหรืออยู่ในเกณฑ์มาตรฐาน เกื้อหนุนการพัฒนาอย่างยั่งยืน และ ๒) อนุรักษ์และฟื้นฟูทรัพยากรธรรมชาติให้มีสภาพอุดมสมบูรณ์บนพื้นฐานการมีส่วนร่วมของภาคีเครือข่าย และการใช้ประโยชน์อย่างมีคุณค่าที่ก่อให้เกิดความยั่งยืน โดยส่งเสริมการเกษตรและอุตสาหกรรมที่เป็นมิตรต่อสิ่งแวดล้อม และยกระดับการบริหารจัดการวัสดุทางการเกษตร ด้วยการนำความก้าวหน้าทางเทคโนโลยี นวัตกรรมช่วยเพิ่มประสิทธิภาพการลดฝุ่นควัน (P.M ๒.๕) พร้อมสร้างมาตรการลดการเผาทั้งรูปแบบการ

ส่งเสริมอาชีพและการบูรณาการอย่างมีส่วนร่วมในการอนุรักษ์ ฟื้นฟู เพื่อเพิ่มพื้นที่สีเขียวและอากาศบริสุทธิ์ในพื้นที่กลุ่มจังหวัดภาคเหนือตอนบน ๑ อย่างยั่งยืน

### ๑.๓.๓ แผนพัฒนาพัฒนาจังหวัดเชียงใหม่ (พ.ศ. ๒๕๖๑ - ๒๕๖๕) ฉบับทบทวนรอบปี

พ.ศ. ๒๕๖๕

สภาพปัญหาในปัจจุบันของพื้นที่ภาคเหนือของประเทศไทยโดยเฉพาะจังหวัดเชียงใหม่ ยังต้องเผชิญกับภัยคุกคามในรูปแบบต่าง ๆ ที่ส่งผลกระทบต่อความมั่นคงของจังหวัดและประเทศอย่างต่อเนื่อง และมีแนวโน้มทวีความรุนแรงมากขึ้น เช่น ปัญหาการค้ายาเสพติด ปัญหาคนต่างด้าวหลบหนีเข้าเมืองโดยผิดกฎหมาย ปัญหาแรงงานต่างด้าวทั้งในและนอกระบบ ปัญหาความปลอดภัยในชีวิตและทรัพย์สินของประชาชนในพื้นที่และนักท่องเที่ยว ปัญหาการก่อการร้ายและอาชญากรรมข้ามชาติ ปัญหาด้านสาธารณสุข โรคระบาดติดต่อ การบุกรุกทำลายป่าไม้และทรัพยากรธรรมชาติ ปัญหาสาธารณสุข และภัยธรรมชาติ เป็นต้น ซึ่งส่งผลกระทบต่อเสถียรภาพทางการเมือง เศรษฐกิจ สังคม จิตวิทยา สิ่งแวดล้อม รวมถึงปัญหาความขัดแย้งและความแตกแยกทางความคิดของคนภายในสังคมที่เกิดจากสถานการณ์ด้านการเมือง ความขัดแย้งของกลุ่มผลประโยชน์ที่ก่อให้เกิดปัญหาความมั่นคงภายใน จึงมีความจำเป็นต้องได้รับความร่วมมือจากทุกภาคส่วนที่เกี่ยวข้องทั้งหน่วยงานภาครัฐ องค์กรภาคเอกชน และภาคประชาสังคม และที่สำคัญยิ่งคือ การสร้างภูมิคุ้มกันและปลูกฝังจิตสำนึก สร้างค่านิยมที่ถูกต้องให้แก่เยาวชนรุ่นใหม่ซึ่งจะเติบโตเป็นผู้ใหญ่ที่มีคุณภาพ และมีความสำนึกรับผิดชอบต่อสังคมส่วนรวมในอนาคตเพื่อให้ประเทศชาติมีเสถียรภาพและความมั่นคงที่ยั่งยืนสืบต่อไป

#### วิสัยทัศน์จังหวัดเชียงใหม่

“นครแห่งชีวิตและความมั่งคั่ง”

(City of Life and Prosperity)

เมืองมีให้ความสุขและชีวิตที่มีคุณค่าแก่ผู้อยู่อาศัยและผู้มาเยือนในฐานะเมืองที่น่าอยู่และน่าท่องเที่ยวในระดับโลก พร้อมกับเป็นประตูการค้าการลงทุนสู่สากล

#### เป้าหมาย

๑. อัตราการเปลี่ยนแปลงของรายได้เฉลี่ยครัวเรือนในจังหวัดเพิ่มขึ้น
๒. จำนวนหมู่บ้าน/ชุมชนที่มีปัญหายาเสพติดลดลง
๓. จำนวนผู้เสียชีวิตจากอุบัติเหตุทางถนนลดลง
๔. อัตราการเปลี่ยนแปลงของผลิตภัณฑ์มวลรวมจังหวัด (GPP) เพิ่มขึ้น
๕. รายได้จากการท่องเที่ยวจังหวัดเพิ่มขึ้น
๖. ค่าเฉลี่ยรายปีของฝุ่นละอองขนาดเล็ก (P.M ๒.๕) ลดลง
๗. จำนวนพื้นที่การปลูกป่าในจังหวัดเพิ่มขึ้น
๘. ร้อยละขยะมูลฝอย/ของเสียที่นำกลับมาใช้ประโยชน์เพิ่มขึ้น

#### ประเด็นยุทธศาสตร์การพัฒนารัฐบาลจังหวัดเชียงใหม่ พ.ศ. ๒๕๖๖ - ๒๕๗๐

ประเด็นยุทธศาสตร์ที่ ๑ : การส่งเสริมการท่องเที่ยวเพิ่มมูลค่าเชื่อมโยงธรรมชาติ วัฒนธรรม สุขภาพ และเศรษฐกิจท้องถิ่น

##### แนวทางการพัฒนา

- ๑.๑ ส่งเสริมและพัฒนาศักยภาพบุคลากร และผู้ประกอบการด้านการท่องเที่ยว สินค้า และบริการ

- ๑.๒ ส่งเสริมและพัฒนาศักยภาพของแหล่งท่องเที่ยว และกิจกรรมการท่องเที่ยวในชุมชนและท้องถิ่น เชื่อมโยงสู่ระดับสากล
- ๑.๓ ส่งเสริมและพัฒนาศักยภาพโครงสร้างพื้นฐาน และสิ่งอำนวยความสะดวกทางการท่องเที่ยว
- ๑.๔ ส่งเสริมและเชื่อมโยงการประชาสัมพันธ์ และการตลาดทางการท่องเที่ยว

### ประเด็นยุทธศาสตร์ที่ ๒ : การขับเคลื่อนเกษตรปลอดภัย เกษตรอินทรีย์ เชื่อมโยงอุตสาหกรรมเกษตรแปรรูปมูลค่าสูง และพัฒนานวัตกรรมอาหารแห่งอนาคต ภายใต้ BCG Model

#### แนวทางการพัฒนา

- ๒.๑ ส่งเสริมเกษตรปลอดภัยและเกษตรอินทรีย์
- ๒.๒ ส่งเสริมเกษตรแปรรูปมูลค่าสูงและนวัตกรรมอาหารแห่งอนาคต
- ๒.๓ ส่งเสริมและพัฒนาศักยภาพเกษตรกรผู้ประกอบการ สถาบันเกษตรกร ให้มีความสามารถในเชิงธุรกิจ
- ๒.๔ ส่งเสริมและพัฒนาการเกษตรในพื้นที่โครงการอันเนื่องมาจากพระราชดำริ
- ๒.๕ ส่งเสริมและพัฒนาการใช้เทคโนโลยีและนวัตกรรมในการยกระดับการผลิตและการประกอบธุรกิจภายใต้แนวคิดเศรษฐกิจใหม่ (BCG Model)
- ๒.๖ ส่งเสริมและพัฒนาศักยภาพโครงสร้างพื้นฐาน และสิ่งอำนวยความสะดวกทางการเกษตร

### ประเด็นยุทธศาสตร์ที่ ๓ : การส่งเสริมการค้า การลงทุน บนฐานเศรษฐกิจสร้างสรรค์ และการพัฒนาบริการสุขภาพ

#### แนวทางการพัฒนา

- ๓.๑ พัฒนาศักยภาพผู้ประกอบการและวิสาหกิจชุมชนในด้านการประกอบธุรกิจ การพัฒนากระบวนการผลิต การบริหารจัดการ การตลาดและเพื่อเพิ่มขีดความสามารถในการแข่งขัน
- ๓.๒ ส่งเสริมและพัฒนาผู้ผลิตด้วยเทคโนโลยี นวัตกรรม และการออกแบบ เพื่อผลิตสินค้าที่มีคุณภาพมาตรฐานตรงตามความต้องการของตลาดบนพื้นฐานของเศรษฐกิจเชิงสร้างสรรค์
- ๓.๓ ส่งเสริมการประชาสัมพันธ์และการตลาดผลิตภัณฑ์ให้เป็นที่รู้จักแพร่หลายทั้งระดับในและต่างประเทศ
- ๓.๔ พัฒนาผู้ประกอบการ นวัตกรรมทางการแพทย์และบริการสุขภาพ

### ประเด็นยุทธศาสตร์ที่ ๔ : การจัดการปัญหาฝุ่นควัน (PM๒.๕) พัฒนาทรัพยากรธรรมชาติและสิ่งแวดล้อมอย่างยั่งยืน

#### แนวทางการพัฒนา

- ๔.๑ ป้องกันทรัพยากรธรรมชาติและฟื้นฟูให้อยู่ในสภาพสมบูรณ์ สามารถอำนวยความสะดวกได้ทั้งทางตรงและทางอ้อม
- ๔.๒ บริหารจัดการสิ่งแวดล้อมที่เกิดมลพิษทางน้ำ ดิน อากาศ ชยะและของเสียอันตรายให้มีคุณภาพดีขึ้น และพร้อมในการรับมือการเปลี่ยนแปลงสภาพภูมิอากาศและภัยธรรมชาติ
- ๔.๓ ส่งเสริมความเข้าใจและจิตสำนึกของชุมชนในการอนุรักษ์ หวงแหน ลดข้อขัดแย้ง และใช้ประโยชน์จากทรัพยากรอย่างคุ้มค่าในรูปแบบเครือข่าย
- ๔.๔ พัฒนาเทคโนโลยีนวัตกรรมและการเพิ่มประสิทธิภาพการอนุรักษ์พลังงาน และการใช้พลังงานทดแทนให้เหมาะสมและยั่งยืน



**ประเด็นยุทธศาสตร์ที่ ๕ : การเสริมสร้างสังคมคุณภาพ ความมั่นคง ปลอดภัย และความสงบสุขของประชาชนตามแนวทางปรัชญาเศรษฐกิจพอเพียง**

**แนวทางการพัฒนา**

- ๕.๑ ป้องกันและแก้ไขปัญหาเสพติด โดยใช้กลไกประชารัฐ
- ๕.๒ เพิ่มประสิทธิภาพด้านความมั่นคงภายใน มุ่งเน้นการบูรณาการความร่วมมือของทุกภาคส่วน เพื่อรับมือกับปัญหาภัยคุกคามด้านความมั่นคงทุกรูปแบบ
- ๕.๓ เพิ่มประสิทธิภาพและความพร้อมด้านความมั่นคงตามแนวชายแดน
- ๕.๔ เพิ่มประสิทธิภาพและเตรียมความพร้อมเพื่อป้องกันและบรรเทาสาธารณภัย และความปลอดภัยทางถนนโดยการมีส่วนร่วมของชุมชน
- ๕.๕ เสริมสร้างความพร้อมการเข้าสู่สังคมผู้สูงอายุอย่างมีคุณภาพ
- ๕.๖ พัฒนาคุณภาพคนและสุขภาวะให้เหมาะสมตามช่วงวัย และความหลากหลายของประชากร
- ๕.๗ ลดความเหลื่อมล้ำของสังคมตามแนวทางเศรษฐกิจพอเพียง

**๑.๓.๔ ยุทธศาสตร์การพัฒนาศูนย์ปกครองส่วนท้องถิ่นในเขตจังหวัดเชียงใหม่**

(พ.ศ. ๒๕๖๖ - ๒๕๗๐)

**วิสัยทัศน์ขององค์กรปกครองส่วนท้องถิ่นจังหวัดเชียงใหม่**

“บำบัดทุกข์ บำรุงสุขและคุณภาพชีวิตของชาวเชียงใหม่ ด้วยการให้บริการสาธารณะที่มีประสิทธิภาพและคุ้มค่า”

**พันธกิจ**

๑. บูรณาการหน่วยงานภายใต้องค์กรปกครองส่วนท้องถิ่นจังหวัดเชียงใหม่และเครือข่ายภาครัฐ เอกชนและองค์กรชุมชน ทำการพัฒนาและเสริมสร้างศักยภาพทรัพยากรมนุษย์เชิงสร้างสรรค์อย่างมีส่วนร่วมด้วยคุณภาพที่เป็นมิตรต่อสิ่งแวดล้อมและวัฒนธรรมอย่างเสมอภาคและยั่งยืน
๒. สร้างความมั่นคงทางด้านโภชนาการ ห่วงโซ่อุปสงค์และอุปทานตามหลักปรัชญาของเศรษฐกิจพอเพียง จนสามารถเข้าสู่ระดับการแข่งขันทั้งภายในและต่างประเทศได้
๓. ปรับปรุงระบบการใช้ประโยชน์ฐานข้อมูลพื้นฐานและทันสมัยในทุกมิติ เชื่อมโยงระดับองค์กรปกครองส่วนท้องถิ่นจังหวัดเชียงใหม่ ด้วยแผนแม่บทและวางระบบการบริการงานในระดับกลุ่มจังหวัด กลุ่มภาคเหนือตอนบน กลุ่มภาคเหนือและระดับชาติ เชื่อมโยงกับภูมิภาคกลุ่มอาเซียน และระบบการตลาดและบริโภคของสากลได้อย่างมีประสิทธิภาพ
๔. สร้างและปรับปรุงระบบการบำบัดทุกข์ บำรุงสุขและพัฒนาคุณภาพชีวิตของชาวเชียงใหม่ด้วยการให้บริการสาธารณะที่มีประสิทธิภาพและคุ้มค่า ทั้งด้านการบรรเทาสาธารณภัย การสาธารณสุขเชิงรุกและป้องกัน รวมถึงการเตรียมความพร้อมด้วยแผนรองรับความเสี่ยงเชิงสาธารณะอย่างรอบคอบและเปิดเผยที่ปฏิบัติได้ทุกระดับและพื้นที่อย่างมีธรรมาภิบาล

## ประเด็นยุทธศาสตร์การพัฒนาองค์กรปกครองส่วนท้องถิ่นในเขตจังหวัดเชียงใหม่ (๒๕๖๖ - ๒๕๗๐)

### ๑. ยุทธศาสตร์ที่ ๑ ด้านพัฒนาระบบสุขภาพชุมชน

#### เป้าประสงค์

- ๑.๑ การบริการสาธารณสุขและส่งเสริมสุขภาพชุมชน
- ๑.๒ การสร้างสภาพแวดล้อมที่เอื้อต่อการมีสุขภาพที่ดี (Smart city) และแผนเผชิญเหตุในภาวะปกติและไม่ปกติ
- ๑.๓ ส่งเสริมระบบการแพทย์แผนไทยและแพทย์ทางเลือกแบบบูรณาการ

### ๒. ยุทธศาสตร์ที่ ๒ ด้านโครงสร้างพื้นฐาน สาธารณูปโภค และแหล่งน้ำ

#### เป้าประสงค์

- ๒.๑ พัฒนาระบบโครงสร้างพื้นฐาน การคมนาคม ระบบขนส่งสาธารณะที่ได้มาตรฐานครบวงจรภายในและระหว่างชุมชน เชื่อมโยงโครงข่ายระบบขนส่งมวลชนเชียงใหม่
- ๒.๒ พัฒนาระบบสาธารณูปโภค ระบบชลประทาน และแหล่งน้ำอุปโภค - บริโภคสะอาดเพียงพอต่อความต้องการของเกษตรกรและชุมชน
- ๒.๓ พัฒนาระบบการสื่อสารดิจิทัลสาธารณะ และอินเทอร์เน็ตชุมชน
- ๒.๔ จัดการให้มีระบบขนส่งมวลชน บริการกลุ่มนักเรียนและประชาชนอย่างมีส่วนร่วม

### ๓. ยุทธศาสตร์ที่ ๓ ด้านการป้องกัน บรรเทาสาธารณภัยและการรักษาความเรียบร้อยในชุมชน

#### เป้าประสงค์

- ๓.๑ ชุมชนมีความสามัคคี รับผิดชอบอย่างสมานฉันท์ สามารถป้องกัน บรรเทาสาธารณภัยทางธรรมชาติและจากพฤติกรรมมนุษย์อย่างมีส่วนร่วม
- ๓.๒ ชุมชนมีส่วนร่วมกับทางราชการในการป้องกันและแก้ไขปัญหาเสพติด การรักษาความปลอดภัยต่อชีวิตและทรัพย์สินในชุมชน

### ๔. ยุทธศาสตร์ที่ ๔ ด้านการจัดการทรัพยากรธรรมชาติและสิ่งแวดล้อม

#### เป้าประสงค์

- ๔.๑ สร้างความตระหนักรู้ ความเข้าใจในการอนุรักษ์ การจัดการทรัพยากรธรรมชาติและสิ่งแวดล้อมอย่างยั่งยืน
- ๔.๒ สร้างความตระหนักรู้และป้องกันในการจัดการมลภาวะสิ่งแวดล้อมด้านอากาศ (PM๒.๕)
- ๔.๓ ส่งเสริมชุมชนปลอดขยะ ( Zero Waste Management)
- ๔.๔ ส่งเสริมการสร้างสวนสาธารณะนิเวศชุมชน และการใช้พื้นที่ว่างเปล่าให้เกิดประโยชน์เชิงสาธารณะ

### ๕. ยุทธศาสตร์ที่ ๕ ด้านการพัฒนาคุณภาพชีวิต การศึกษา ส่งเสริมเศรษฐกิจและการท่องเที่ยว

#### เป้าประสงค์

- ๕.๑ ส่งเสริมการเกษตรและอาหารปลอดภัยด้วยเทคโนโลยีทันสมัย บูรณาการกับภูมิปัญญาท้องถิ่น น้ำ กลางน้ำและปลายน้ำด้วยเกษตรอินทรีย์
- ๕.๒ เสริมสร้างมูลค่าเพิ่มด้านเศรษฐกิจฐานราก สินค้า OTOP และSMEs ในและนอกภาคเกษตรของชุมชน
- ๕.๓ การท่องเที่ยวเชิงอนุรักษ์ที่เน้นคุณค่าและความยั่งยืน
- ๕.๔ เพิ่มโอกาสการเข้าถึงข้อมูลแหล่งท่องเที่ยวชุมชนอย่างดึงดูดใจ

- ๕.๕ เชื่อมโยงการท่องเที่ยว ภูมิปัญญาท้องถิ่น ภูมินิเวศและอาชีพเพื่อสร้างรายได้ตาม  
แนวทางปรัชญาเศรษฐกิจพอเพียงให้แก่ชุมชนแบบครบวงจร
- ๕.๖ การจัดการศึกษาตลอดชีวิต (Lifelong Education)
- ๕.๗ จัดตั้งศูนย์พัฒนาเด็กเล็กอัจฉริยะและศูนย์การเรียนรู้และดูแลผู้สูงอายุ คนพิการหรือ  
ผู้ด้อยโอกาสทางกาย ทางจิตและสังคม
- ๕.๘ จัดการศึกษาภาคบังคับอย่างมีคุณภาพ

## ๖. ยุทธศาสตร์ที่ ๖ ด้านศาสนา ศิลปวัฒนธรรม ประเพณี และภูมิปัญญาท้องถิ่น

### เป้าประสงค์

- ๖.๑ พัฒนาองค์ความรู้ของสถาบันทางศาสนา ศิลปวัฒนธรรม ประเพณี และภูมิปัญญา  
ท้องถิ่นอย่างเป็นรูปธรรม
- ๖.๒ บูรณาการการอนุรักษ์และเผยแพร่ศาสนา ศิลปวัฒนธรรม และภูมิปัญญาท้องถิ่น  
โบราณสถาน เข้ากับการจัดการท่องเที่ยวอย่างยั่งยืน ทั้งเชิงนิเวศ ศิลปวัฒนธรรม
- ๖.๓ ส่งเสริมการเรียนรู้และการเตรียมความพร้อมเข้าสู่มรดกโลกที่สัมพันธ์กับแผนแม่บทการ  
อนุรักษ์และพัฒนาเมืองเก่าเชียงใหม่

## ๗. ยุทธศาสตร์ที่ ๗ ด้านการบริหารจัดการบ้านเมืองที่ดี

### เป้าประสงค์

- ๗.๑ เสริมสร้างจิตสำนึกของประชาชนในสถาบันหลักของชาติและการปกครองระบอบ  
ประชาธิปไตยอันมีพระมหากษัตริย์ทรงเป็นพระประมุข
- ๗.๒ พัฒนาสมรรถนะบุคลากรองค์กรปกครองส่วนท้องถิ่นให้มีประสิทธิภาพ จัดบริการ
- ๗.๓ พัฒนาระบบการฐานข้อมูลกลางการพัฒนาท้องถิ่นขององค์กรปกครองส่วนท้องถิ่นให้  
เป็นปัจจุบันด้วยเทคโนโลยีที่ทันสมัย

## ๒. ยุทธศาสตร์ของเทศบาลตำบลยุหว่า

### ๒.๑ วิสัยทัศน์

“เทศบาลตำบลยุหว่าเป็นชุมชนน่าอยู่ เชิดชูคุณธรรม”

### ๒.๒ พันธกิจ

**พันธกิจที่ ๑** พัฒนาระบบโครงสร้างพื้นฐานทั้งระบบสาธารณูปโภคและสาธารณูปการ ให้มีความสะดวก ปลอดภัย เพียงพอและทั่วถึง

**พันธกิจที่ ๒** ส่งเสริมและพัฒนาอาชีพให้กับประชาชน พัฒนาทักษะและวิชาการทางด้านการเกษตร ส่งเสริมสนับสนุนให้ประชาชนใช้หลักปรัชญาเศรษฐกิจพอเพียงในการดำเนินชีวิต

**พันธกิจที่ ๓** ส่งเสริมการดำเนินงานของกลุ่มองค์กรต่าง ๆ ในชุมชนให้มีส่วนร่วมในการพัฒนาท้องถิ่น สร้างความปลอดภัยในชีวิตและทรัพย์สินของประชาชน ป้องกันและลดปัญหาการแพร่ระบาดของยาเสพติดในชุมชน

**พันธกิจที่ ๔** ส่งเสริมให้เด็ก เยาวชนและประชาชนได้รับการศึกษาอย่างทั่วถึงทั้งในระบบและนอกระบบ อนุรักษ์และสืบสานศาสนา วัฒนธรรมประเพณี และภูมิปัญญาท้องถิ่นให้คงอยู่อย่างยั่งยืน ส่งเสริมและสนับสนุนให้ประชาชนได้ออกกำลังกาย เล่นกีฬา ให้มีสุขภาพร่างกายแข็งแรง

**พันธกิจที่ ๕** ดำเนินการป้องกันและระงับโรคติดต่อต่าง ๆ ส่งเสริมกองทุนหลักประกันสุขภาพในระดับท้องถิ่นในการเสริมสร้างสุขภาพของประชาชน สนับสนุนการดำเนินงานของภาคีเครือข่ายในการจัดการสุขภาพชุมชนอย่างต่อเนื่อง

**พันธกิจที่ ๖** มุ่งส่งเสริมการรักษาสิ่งแวดล้อมและความสะอาดของหมู่บ้านชุมชนให้มีความสวยงาม พัฒนาระบบการจัดเก็บขยะและการบริหารจัดการขยะให้มีประสิทธิภาพ ทั่วถึงและรวดเร็ว พัฒนาและส่งเสริมสถานที่ท่องเที่ยวให้สวยงามและมีความพร้อมในการบริการนักท่องเที่ยว

**พันธกิจที่ ๗** ส่งเสริมการมีส่วนร่วมของประชาชน สร้างหลักธรรมาภิบาล คุณธรรมจริยธรรม ในองค์กร ลดขั้นตอนในการให้บริการประชาชน ส่งเสริมการสร้างควมสามัคคีปรองดองให้กับประชาชน ส่งเสริมการเรียนรู้การปกครองระบอบประชาธิปไตยอันมีพระมหากษัตริย์ทรงเป็นประมุข

### ๒.๓ ยุทธศาสตร์การพัฒนา ประกอบไปด้วย ๗ ยุทธศาสตร์ ดังนี้

๑. ยุทธศาสตร์การพัฒนาด้านโครงสร้างพื้นฐาน
๒. ยุทธศาสตร์การพัฒนาด้านเศรษฐกิจ
๓. ยุทธศาสตร์การพัฒนาด้านสังคม
๔. ยุทธศาสตร์การพัฒนาด้านการศึกษา ศาสนา วัฒนธรรมและกีฬา
๕. ยุทธศาสตร์การพัฒนาด้านสาธารณสุข
๖. ยุทธศาสตร์การพัฒนาด้านทรัพยากรธรรมชาติและสิ่งแวดล้อม
๗. ยุทธศาสตร์การพัฒนาด้านการเมืองและการบริหารจัดการที่ดี

## ๓. เป้าประสงค์

### ๓.๑ ยุทธศาสตร์ (Strategy) ยุทธศาสตร์ที่ ๑ การพัฒนาด้านโครงสร้างพื้นฐาน

๑) พัฒนาและปรับปรุงโครงสร้างพื้นฐาน ทางระบายน้ำ และถนนทุกสายในหมู่บ้านให้อยู่ในสภาพดีมีมาตรฐานปลอดภัยและเชื่อมโยงถึงกัน

๒) พัฒนาระบบสาธารณูปโภคให้ได้มาตรฐานและเพียงพอกับความต้องการของประชาชน

๓) ปรับปรุงพัฒนาระบบไฟฟ้าสาธารณะด้วยระบบโซล่าเซลล์ ขยายเขตไฟฟ้าสาธารณะ ไฟส่องสว่าง (ไฟกิ่ง) ให้ครอบคลุมทุกหมู่บ้าน

### ๓.๒ ยุทธศาสตร์ (Strategy) ยุทธศาสตร์ที่ ๒ การพัฒนาด้านเศรษฐกิจ

๑) ส่งเสริมสนับสนุนและประสานงานเชื่อมโยงให้เกิดภาคีเครือข่ายการท่องเที่ยวร่วมกับองค์กรภาครัฐและภาคเอกชน

๒) ส่งเสริมสนับสนุนการจัดตั้งกลุ่มอาชีพและวิสาหกิจชุมชน

๓) ส่งเสริมสนับสนุนข่าวสารด้านสารสนเทศ

๔) ส่งเสริมการดำเนินชีวิตของประชาชนตามแนวคิดปรัชญาเศรษฐกิจพอเพียง

๕) ส่งเสริมสนับสนุนศูนย์การเรียนรู้ทางการเกษตรและการสร้างผลผลิตทางการเกษตรให้ได้คุณภาพครบวงจร

๖) ส่งเสริมสนับสนุนทำเกษตรอินทรีย์

๗) พัฒนาและแก้ไขระบบน้ำเพื่อการเกษตร อย่างมีประสิทธิภาพและยั่งยืน

### ๓.๓ ยุทธศาสตร์ (Strategy) ยุทธศาสตร์ที่ ๓ การพัฒนาด้านสังคม

๑) เสริมสร้างความเข้มแข็งของชุมชน โดยการส่งเสริมสนับสนุนการดำเนินกิจกรรมของกลุ่มภาคประชาชนได้แก่ คณะกรรมการหมู่บ้าน กลุ่มพัฒนาสตรี กองทุนพัฒนาบทบาทสตรี ชมรมผู้สูงอายุ ชมรมผู้พิการผู้ด้อยโอกาส อาสาสมัครสาธารณสุข อปพร. ชรบ. สภาเด็กและเยาวชน กลุ่มอาชีพ ให้มีความเข้มแข็งและเชื่อมโยงกิจกรรมร่วมกัน

๒) ส่งเสริมสนับสนุนสวัสดิการกองทุนสวัสดิการชุมชนตำบลเพื่อเป็นการสร้างหลักประกันความมั่นคงของคนในชุมชน

๓) ปรับปรุงพัฒนาระบบงานป้องกันและบรรเทาสาธารณภัยให้มีความพร้อมในการปฏิบัติงานตลอด ๒๔ ชั่วโมง

๔) เพิ่มความปลอดภัยในชีวิตและทรัพย์สินโดยติดตั้งโทรทัศน์วงจรปิด (cctv) ในจุดเสี่ยงติดสัญลักษณ์จราจรในจุดสำคัญ

๕) ส่งเสริมสนับสนุนด้านการกีฬา การออกกำลังกายให้ประชาชนครอบคลุมทั้งตำบล

๖) ส่งเสริมสนับสนุนด้านรักษาความสงบเรียบร้อยของประชาชนและป้องกันปัญหาอาชญากรรม

### ๓.๔ ยุทธศาสตร์ (Strategy) ยุทธศาสตร์ที่ ๔ การพัฒนาด้านการศึกษา ศาสนาวัฒนธรรมและกีฬา

๑) ส่งเสริมสนับสนุนการพัฒนาคุณภาพในการจัดการศึกษาในระบบให้มีประสิทธิภาพและส่งเสริมการศึกษานอกระบบแก่ประชาชนตลอดถึงแหล่งเรียนรู้ในชุมชน

๒) ส่งเสริมสนับสนุนอุปกรณ์และเทคโนโลยี เพื่อพัฒนาการศึกษา

๓) ส่งเสริมสนับสนุนกิจกรรมทางศาสนา การอนุรักษ์สืบทอดประเพณี ภูมิปัญญาและวัฒนธรรมท้องถิ่นให้คงอยู่ควบคู่กับการพัฒนาตำบล

๔) ส่งเสริมการออกกำลังกายของเด็ก เยาวชน และประชาชนทั่วไป ให้มีสุขภาพร่างกายสมบูรณ์แข็งแรง

### ๓.๕ ยุทธศาสตร์ (Strategy) ยุทธศาสตร์ที่ ๕ การพัฒนาด้านสาธารณสุข

1) ส่งเสริมสนับสนุนการมีส่วนร่วมของภาคีเครือข่ายในการจัดการสุขภาพชุมชน

2) ส่งเสริมสนับสนุนการดำเนินงานกองทุนหลักประกันสุขภาพในระดับท้องถิ่นพื้นที่ตำบล ยุทธศาสตร์ในการสร้างเสริมสุขภาพของประชาชน

3) ดำเนินการป้องกันและระงับโรคติดต่อต่าง ๆ ให้มีประสิทธิภาพและต่อเนื่อง

### ๓.๖ ยุทธศาสตร์ (Strategy) ยุทธศาสตร์ที่ ๖ การพัฒนาด้านทรัพยากรธรรมชาติและสิ่งแวดล้อม

- ๑) พัฒนาการบริหารจัดการขยะอย่างเป็นระบบให้มีประสิทธิภาพและประสิทธิผลมากขึ้น
- ๒) ผนวกรงก์ป้องกันแก้ไขปัญหาสิ่งแวดล้อมทุกด้านในชุมชน
- ๓) ปรับปรุงพัฒนาระบบรักษาความสะอาดของถนน ทางเดิน และที่สาธารณะทุกพื้นที่ในเขตเทศบาลตำบลยุหว่า

### ๓.๗ ยุทธศาสตร์ (Strategy) ยุทธศาสตร์ที่ ๗ การพัฒนาด้านการเมือง การบริหารจัดการที่ดี

- ๑) จัดให้มีการบริหารงบประมาณอย่างมีประสิทธิภาพและเป็นธรรมทั่วถึงทุกหมู่บ้านให้สอดคล้องกับความต้องการและสภาพความเป็นจริงโดยยึดหลักการบริหารกิจการบ้านเมืองที่ดี
- ๒) ส่งเสริมสนับสนุนให้เกิดภาคีเครือข่ายในการพัฒนาตำบลอย่างเป็นระบบและยั่งยืน
- ๓) เสริมสร้างคุณธรรม จริยธรรมภายในองค์กร
- ๔) สนับสนุนการใช้เทคโนโลยีต่าง ๆ ที่ทันสมัยเหมาะสมและเพียงพอ เพื่อรองรับการบริการประชาชน
- ๕) พัฒนาและปรับปรุงการบริหารงานของเทศบาลให้มีประสิทธิภาพ รวดเร็ว ถูกต้องโปร่งใสตามหลักธรรมาภิบาล

## ๔. ตัวชี้วัด

### ๔.๑ ยุทธศาสตร์ที่ ๑ การพัฒนาด้านโครงสร้างพื้นฐาน

- ๑) ร้อยละของถนนที่ได้รับการก่อสร้าง/ปรับปรุง/ซ่อมแซม โดยการเทคอนกรีตเสริมเหล็ก ลาดยางแอสฟัลท์ติก ลาดยางโอเวอร์เลย์ ลงหินคลุกลูกรังบดอัดแน่น เป็นต้น
- ๒) ร้อยละของทางระบายน้ำได้รับการก่อสร้างปรับปรุงเพื่อให้การระบายน้ำได้ดีขึ้นป้องกันน้ำท่วมได้ เช่น การก่อสร้างรางระบายน้ำ การวางท่อคอนกรีตเสริมเหล็ก เป็นต้น
- ๓) ร้อยละของระบบสาธารณูปโภคได้รับการก่อสร้าง/ปรับปรุง ที่ได้มาตรฐานและเพียงพอ กับความต้องการของประชาชน เช่น การก่อสร้างระบบประปาหมู่บ้าน การขุดเจาะบ่อบาดาล การเปลี่ยนท่อเมนประปาหมู่บ้าน เป็นต้น
- ๔) ร้อยละของระบบไฟฟ้าสาธารณะด้วยระบบโซล่าเซลล์ ขยายเขตไฟฟ้าสาธารณะ ไฟส่องสว่าง (ไฟกิ่ง) ให้ครอบคลุมทุกหมู่บ้าน

### ๔.๒ ยุทธศาสตร์ที่ ๒ การพัฒนาด้านเศรษฐกิจ

- ๑) อัตราการขยายตัวของการท่องเที่ยวเพิ่มขึ้น
- ๒) ร้อยละของการจัดตั้งกลุ่มอาชีพและวิสาหกิจชุมชนเพิ่มขึ้น
- ๓) อัตราการรับรู้ข่าวสารด้านสารสนเทศของประชาชนเพิ่มขึ้น
- ๔) ร้อยละประชาชนมีการดำเนินชีวิตตามแนวทางปรัชญาเศรษฐกิจพอเพียงเพิ่มขึ้น
- ๕) ร้อยละของผลผลิตของเกษตรกรที่เพิ่มขึ้น
- ๖) ร้อยละของเกษตรกรที่ทำการเกษตรอินทรีย์เพิ่มขึ้น
- ๗) ร้อยละของระบบน้ำเพื่อการเกษตรได้รับการปรับปรุงแก้ไขให้ดียิ่งขึ้น

### ๔.๓ ยุทธศาสตร์ที่ ๓ การพัฒนาด้านสังคม

- ๑) ร้อยละของผู้ด้อยโอกาสได้รับการสงเคราะห์และมีคุณภาพชีวิตที่ดีขึ้น
- ๒) ร้อยละของปัญหายาเสพติดลดลง จำนวนผู้ติดยาเสพติดลดลง
- ๓) ร้อยละของระบบงานป้องกันและบรรเทาสาธารณภัยให้มีความพร้อมในการปฏิบัติงาน
- ๔) อัตราการติดกล้องโทรทัศน์วงจรปิด (cctv) ในจุดเสี่ยง ติดสัญลักษณ์จราจรในจุดสำคัญ
- ๕) อัตราการเกิดปัญหาความสงบเรียบร้อยของประชาชนลดลง

#### ๔.๔ ยุทธศาสตร์ที่ ๔ การพัฒนาทางการศึกษา ศาสนาวัฒนธรรมและกีฬา

- ๑) ร้อยละของเด็กนักเรียนที่ได้รับการส่งเสริมสนับสนุนการพัฒนาคุณภาพในการจัดการศึกษาในระบบให้มีประสิทธิภาพและส่งเสริมการศึกษานอกระบบแก่ประชาชนตลอดถึงแหล่งเรียนรู้ในชุมชนเพิ่มขึ้น
- ๒) ร้อยละของอุปกรณ์และเทคโนโลยีเพื่อพัฒนาการศึกษาที่ได้รับการสนับสนุนเพิ่มขึ้น
- ๓) ร้อยละของกิจกรรมทางศาสนา การอนุรักษ์สืบทอดประเพณี ภูมิปัญญาและวัฒนธรรมท้องถิ่น ที่ได้รับการอนุรักษ์และส่งเสริมเพิ่มขึ้น
- ๔) ร้อยละของเด็ก เยาวชน และประชาชนทั่วไป ที่ได้รับการส่งเสริมการออกกำลังกายและมีสุขภาพร่างกายสมบูรณ์แข็งแรง

#### ๔.๕ ยุทธศาสตร์ที่ ๕ การพัฒนาด้านสาธารณสุข

- ๑) ร้อยละของการระบาดของโรคติดต่อต่าง ๆ ลดลง
- ๒) ร้อยละของประชาชนมีสุขภาพร่างกายที่แข็งแรง
- ๓) ร้อยละของประชาชนได้รับความรู้ในการป้องกันโรคต่าง ๆ เพิ่มขึ้น
- ๔) ร้อยละของอาสาสมัครสาธารณสุขประจำหมู่บ้านได้รับการส่งเสริมสนับสนุนความรู้และพัฒนาศักยภาพต่าง ๆ
- ๕) ร้อยละของประชาชนได้รับความรู้เรื่องอาหารปลอดภัยเพิ่มขึ้น

#### ๔.๖ ยุทธศาสตร์ที่ ๖ การพัฒนาด้านทรัพยากรธรรมชาติและสิ่งแวดล้อม

- ๑) ร้อยละของการบริหารจัดการขยะเป็นระบบและมีประสิทธิภาพและประสิทธิผลมากขึ้น
- ๒) ร้อยละของปริมาณขยะในพื้นที่ลดลง
- ๓) ร้อยละของประชาชนที่มีการคัดแยกขยะเพิ่มขึ้น
- ๔) ร้อยละของถนน ทางเดิน และที่สาธารณะทุกพื้นที่ที่มีความสะอาดและเป็นระเบียบเรียบร้อยและสวยงาม
- ๕) ร้อยละของแหล่งท่องเที่ยวได้รับการส่งเสริมและพัฒนาให้เป็นพื้นที่ท่องเที่ยว พักผ่อนหย่อนใจของประชาชน
- ๖) ร้อยละของอัตราการเผาเพื่อป้องกันปัญหาฝุ่นควันในพื้นที่ลดลง

#### ๔.๗ ยุทธศาสตร์ที่ ๗ การพัฒนาด้านการเมือง การบริหารจัดการที่ดี

- ๑) ร้อยละของบริหารงบประมาณอย่างมีประสิทธิภาพและเป็นธรรมทั่วถึงทุกหมู่บ้านให้สอดคล้องกับความต้องการและสภาพความเป็นจริงโดยยึดหลักการบริหารกิจการบ้านเมืองที่ดี
- ๒) ร้อยละของประชาชนในการมีส่วนร่วมในการบริหารจัดการท้องถิ่นที่เพิ่มขึ้น
- ๓) ร้อยละของพนักงานมีคุณธรรม จริยธรรมเพิ่มขึ้น
- ๔) ร้อยละของเทคโนโลยีต่าง ๆ มีความทันสมัยเหมาะสมและเพียงพอ เพื่อรองรับการบริการประชาชน
- ๕) ร้อยละของการทุจริต การร้องเรียนต่าง ๆ ที่ลดลง
- ๖) ร้อยละของประชาชนที่มีความพึงพอใจต่อการบริหารจัดการของเทศบาลตำบลยุหว่า

### ๕. คำเป้าหมาย

#### ๕.๑ ยุทธศาสตร์ที่ ๑ การพัฒนาด้านโครงสร้างพื้นฐาน

- ๑) ร้อยละ ๘๐ ของถนนที่ได้รับการก่อสร้าง/ปรับปรุง/ซ่อมแซม โดยการเทคอนกรีต ลาดยางแอสฟัลท์ติก ลาดยางโอเวอร์เลย์ ลงหินคลุกลูกรังบดอัดแน่น

๒) ร้อยละ ๘๐ ของทางระบายน้ำได้รับการก่อสร้างปรับปรุงเพื่อให้การระบายน้ำได้ดีขึ้น ป้องกันน้ำท่วมได้ เช่น การก่อสร้างรางระบายน้ำ การวางท่อคอนกรีตเสริมเหล็ก เป็นต้น

๓) ร้อยละ ๘๐ ของระบบสาธารณสุขปโภคได้รับการก่อสร้าง/ปรับปรุง ที่ได้มาตรฐานและเพียงพอกับความต้องการของประชาชน เช่น การก่อสร้างระบบประปาหมู่บ้าน การขุดเจาะบ่อบาดาล การเปลี่ยนท่อเมนประปาหมู่บ้าน เป็นต้น

๓) ร้อยละ ๘๐ ของระบบไฟฟ้าสาธารณะด้วยระบบโซล่าเซลล์ ขยายเขตไฟฟ้าสาธารณะ ไฟส่องสว่าง (ไฟกิ่ง) ให้ครอบคลุมทุกหมู่บ้าน

### ๕.๒ ยุทธศาสตร์ที่ ๒ การพัฒนาด้านเศรษฐกิจ

- ๑) อัตราการขยายตัวของการท่องเที่ยวเพิ่มขึ้นร้อยละ ๘๐
- ๒) ร้อยละ ๘๐ ของการจัดตั้งกลุ่มอาชีพและวิสาหกิจชุมชนเพิ่มขึ้น
- ๓) อัตราการรับรู้ข่าวสารด้านสารสนเทศของประชาชนเพิ่มขึ้นร้อยละ ๙๐
- ๔) ร้อยละ ๙๐ ประชาชนมีการดำเนินชีวิตตามแนวทางปรัชญาเศรษฐกิจพอเพียงเพิ่มขึ้น
- ๕) ร้อยละ ๙๐ ของผลผลิตของเกษตรกรที่เพิ่มขึ้น
- ๖) ร้อยละ ๘๐ ของเกษตรกรที่ทำการเกษตรอินทรีย์เพิ่มขึ้น
- ๗) ร้อยละ ๘๐ ของระบบน้ำเพื่อการเกษตรได้รับการปรับปรุงแก้ไขให้ดียิ่งขึ้น

### ๕.๓ ยุทธศาสตร์ที่ ๓ การพัฒนาด้านสังคม

- ๑) ร้อยละ ๙๐ ของผู้ด้อยโอกาสได้รับการสงเคราะห์และมีคุณภาพชีวิตที่ดีขึ้น
- ๒) ร้อยละ ๙๐ ของปัญหายาเสพติดลดลง จำนวนผู้ติดยาเสพติดลดลง
- ๓) ร้อยละ ๙๐ ของระบบงานป้องกันและบรรเทาสาธารณภัยให้มีความพร้อมในการปฏิบัติงาน
- ๔) อัตราการติดกล้องโทรทัศน์วงจรปิด (cctv) ในจุดเสี่ยง ติดสัญลักษณ์จราจรในจุดสำคัญเพิ่มขึ้นร้อยละ ๘๐
- ๕) อัตราการเกิดปัญหาความสงบเรียบร้อยของประชาชนลดลงร้อยละ ๙๐

### ๕.๔ ยุทธศาสตร์ที่ ๔ การพัฒนาด้านการศึกษา ศาสนาวัฒนธรรมและกีฬา

- ๑) ร้อยละ ๙๐ ของเด็กนักเรียนที่ได้รับการส่งเสริมสนับสนุนการพัฒนาคุณภาพในการจัดการศึกษาในระบบให้มีประสิทธิภาพและส่งเสริมการศึกษานอกระบบแก่ประชาชนตลอดถึงแหล่งเรียนรู้ในชุมชนเพิ่มขึ้น
- ๒) ร้อยละ ๘๐ ของอุปกรณ์และเทคโนโลยีเพื่อพัฒนาการศึกษาที่ได้รับการสนับสนุนเพิ่มขึ้น
- ๓) ร้อยละ ๙๐ ของกิจกรรมทางศาสนา การอนุรักษ์สืบทอดประเพณี ภูมิปัญญาและวัฒนธรรมท้องถิ่น ที่ได้รับการอนุรักษ์และส่งเสริมเพิ่มขึ้น
- ๔) ร้อยละ ๙๐ ของเด็ก เยาวชน และประชาชนทั่วไป ที่ได้รับการส่งเสริมการออกกำลังกายและมีสุขภาพร่างกายสมบูรณ์แข็งแรง

### ๕.๕ ยุทธศาสตร์ที่ ๕ การพัฒนาด้านสาธารณสุข

- ๑) ร้อยละ ๘๐ ของการระบาดของโรคติดต่อต่าง ๆ ลดลง
- ๒) ร้อยละ ๙๐ ของประชาชนมีสุขภาพร่างกายที่แข็งแรง
- ๓) ร้อยละ ๙๐ ของประชาชนได้รับความรู้ในการป้องกันโรคต่าง ๆ เพิ่มขึ้น
- ๔) ร้อยละ ๙๐ ของอาสาสมัครสาธารณสุขประจำหมู่บ้านได้รับการส่งเสริมสนับสนุนความรู้และพัฒนาศักยภาพต่าง ๆ
- ๕) ร้อยละ ๘๐ ของประชาชนได้รับความรู้เรื่องอาหารปลอดภัยเพิ่มขึ้น



## ๕.๖ ยุทธศาสตร์ที่ ๖ การพัฒนาด้านทรัพยากรธรรมชาติและสิ่งแวดล้อม

- ๑) ร้อยละ ๙๐ ของการบริหารจัดการขยะเป็นระบบและมีประสิทธิภาพและประสิทธิผลมากขึ้น
- ๒) ร้อยละ ๙๐ ของปริมาณขยะในพื้นที่ลดลง
- ๓) ร้อยละ ๘๐ ของประชาชนที่มีการคัดแยกขยะเพิ่มขึ้น
- ๔) ร้อยละ ๘๐ ของถนน ทางเดิน และที่สาธารณะทุกพื้นที่ที่มีความสะอาดและเป็นระเบียบเรียบร้อยและสวยงาม
- ๕) ร้อยละ ๘๐ ของแหล่งท่องเที่ยวได้รับการส่งเสริมและพัฒนาให้เป็นที่ยอดนิยม พักผ่อนหย่อนใจของประชาชน
- ๖) ร้อยละ ๘๐ ของอัตราการเผาเพื่อป้องกันปัญหาฝุ่นควันในพื้นที่ลดลง

## ๕.๗ ยุทธศาสตร์ที่ ๗ การพัฒนาด้านการเมือง การบริหารจัดการที่ดี

- ๑) ร้อยละ ๘๐ ของบริหารงบประมาณอย่างมีประสิทธิภาพและเป็นธรรมทั่วถึงทุกหมู่บ้านให้สอดคล้องกับความต้องการและสภาพความเป็นจริงโดยยึดหลักการบริหารกิจการบ้านเมืองที่ดี
- ๒) ร้อยละ ๘๐ ของประชาชนในการมีส่วนร่วมในการบริหารจัดการท้องถิ่นที่เพิ่มขึ้น
- ๓) ร้อยละ ๙๐ ของพนักงานมีคุณธรรม จริยธรรมเพิ่มขึ้น
- ๔) ร้อยละ ๙๐ ของเทคโนโลยีต่าง ๆ มีความทันสมัยเหมาะสมและเพียงพอ เพื่อรองรับการบริการประชาชน
- ๕) ร้อยละ ๙๐ ของการทุจริต การร้องเรียนต่าง ๆ ที่ลดลง
- ๖) ร้อยละ ๘๐ ของประชาชนที่มีความพึงพอใจต่อการบริหารจัดการของเทศบาลตำบลยุหว่า

## ๖. กลยุทธ์

### ๖.๑ ยุทธศาสตร์ที่ ๑ การพัฒนาด้านโครงสร้างพื้นฐาน

จะดำเนินการพัฒนาและปรับปรุงระบบโครงสร้างพื้นฐาน ประเภทสาธารณูปโภคและสาธารณูปการ เช่น เส้นทางคมนาคม ระบบการระบายน้ำ ระบบประปาหมู่บ้าน ระบบไฟฟ้าสาธารณะ ให้มีความสะดวก รวดเร็ว ปลอดภัยและเพียงพอต่อความต้องการของประชาชน

#### แนวทางการพัฒนา

๑.๑ พัฒนาและปรับปรุงโครงสร้างพื้นฐาน ทางระบายน้ำ และถนนทุกสายในหมู่บ้านให้อยู่ในสภาพดีมีมาตรฐานปลอดภัยและเชื่อมโยงถึงกัน โดยการก่อสร้าง ปรับปรุง ซ่อมแซม ถนนในพื้นที่ของเทศบาลตำบลยุหว่าโดยการเทคอนกรีต ลาดยางแอสฟัลท์ติก ลาดยางโอเวอร์เลย์ ลงหินคลุกลูกรังบดอัดแน่น ก่อสร้าง ปรับปรุงทางระบายน้ำ เช่น การก่อสร้างรางระบายน้ำ การวางท่อคอนกรีตเสริมเหล็ก เพื่อให้การระบายน้ำได้ดีขึ้นป้องกันน้ำท่วมได้

๑.๒ พัฒนาระบบสาธารณูปโภคให้ได้มาตรฐานและเพียงพอต่อความต้องการของประชาชน โดยการก่อสร้างระบบประปาหมู่บ้าน การขุดเจาะบ่อบาดาล การเปลี่ยนท่อเมนประปาหมู่บ้าน ให้ครบทุกหมู่บ้านในเขตเทศบาลตำบลยุหว่า

๑.๓ ติดตั้ง/ปรับปรุงพัฒนาระบบไฟฟ้าสาธารณะด้วยระบบโซลาร์เซลล์ ขยายเขตไฟฟ้าสาธารณะ ไฟส่องสว่าง (ไฟกิ่ง) ให้ครอบคลุมทุกหมู่บ้าน

## ๖.๒ ยุทธศาสตร์ที่ ๒ การพัฒนาด้านเศรษฐกิจ

จะดำเนินการส่งเสริมให้ประชาชนมีอาชีพและรายได้เพิ่มขึ้น ส่งเสริมกลุ่มอาชีพต่าง ๆ ในตำบล ส่งเสริมการดำเนินชีวิตของประชาชนตามแนวคิดปรัชญาเศรษฐกิจพอเพียง ส่งเสริมให้เกษตรกรได้รับความรู้ทางวิชาการเกษตร ให้มีการเพิ่มผลผลิตทางการเกษตรและเป็นเกษตรปลอดภัย

### แนวทางการพัฒนา

๒.๑ ส่งเสริมสนับสนุนและประสานงานเชื่อมโยงให้เกิดภาคีเครือข่ายการท่องเที่ยวร่วมกับองค์กรภาครัฐและภาคเอกชน

๒.๒ ส่งเสริมสนับสนุนการจัดตั้งกลุ่มอาชีพและวิสาหกิจชุมชน

๒.๓ ส่งเสริมสนับสนุนข่าวสารด้านสารสนเทศ

๒.๔ ส่งเสริมการดำเนินชีวิตของประชาชนตามแนวคิดปรัชญาเศรษฐกิจพอเพียง

๒.๕ ส่งเสริมสนับสนุนศูนย์การเรียนรู้ทางการเกษตรและการสร้างผลผลิตทางการเกษตรให้ได้คุณภาพครบวงจร

๒.๖ ส่งเสริมสนับสนุนทำเกษตรอินทรีย์

๒.๗ พัฒนาและแก้ไขระบบน้ำเพื่อการเกษตร อย่างมีประสิทธิภาพและยั่งยืน

## ๖.๓ ยุทธศาสตร์ที่ ๓ การพัฒนาด้านสังคม

จะดำเนินการพัฒนาและส่งเสริมคุณภาพชีวิตของประชาชนในเขตเทศบาลตำบลยุหว่า ให้มีสุขภาพที่ดีมีสุขภาพร่างกายที่สมบูรณ์แข็งแรง มีความปลอดภัยในชีวิตและทรัพย์สิน และเสริมสร้างความเข้มแข็งให้กับกลุ่มองค์กรต่าง ๆ ให้มีความสามัคคีและเข้มแข็ง

### แนวทางการพัฒนา

๓.๑ เสริมสร้างความเข้มแข็งของชุมชน โดยการส่งเสริมสนับสนุนการดำเนินกิจกรรมของกลุ่มภาคประชาชนได้แก่ คณะกรรมการหมู่บ้าน กลุ่มพัฒนาสตรี กองทุนพัฒนาบทบาทสตรี ชมรมผู้สูงอายุ ชมรมผู้พิการผู้ด้อยโอกาส อาสาสมัครสาธารณสุข อปพร. ชรบ. สภาเด็กและเยาวชน กลุ่มอาชีพ ให้มีความเข้มแข็งและเชื่อมโยงกิจกรรมร่วมกัน

๓.๒ ส่งเสริมสนับสนุนสวัสดิการกองทุนสวัสดิการชุมชนตำบลเพื่อเป็นการสร้างหลักประกันความมั่นคงของคนในชุมชน

๓.๓ ปรับปรุงพัฒนาระบบงานป้องกันและบรรเทาสาธารณภัยให้มีความพร้อมในการปฏิบัติงานตลอด ๒๔ ชั่วโมง

๓.๔ เพิ่มความปลอดภัยในชีวิตและทรัพย์สินโดยติดตั้งกล้องโทรทัศน์วงจรปิด (cctv) ในจุดเสี่ยงติดสัญลักษณ์จราจรในจุดสำคัญ

๓.๕ ส่งเสริมสนับสนุนด้านการกีฬา การออกกำลังกายให้ประชาชนครอบคลุมทั้งตำบล

๓.๖ ส่งเสริมสนับสนุนด้านรักษาความสงบเรียบร้อยของประชาชนและป้องกันปัญหาเสพติด

## ๖.๔ ยุทธศาสตร์ที่ ๔ การพัฒนาด้านการศึกษา ศาสนา วัฒนธรรมและกีฬา

จะดำเนินการส่งเสริมการศึกษาให้เด็ก เยาวชนและประชาชนได้รับการศึกษาอย่างทั่วถึง ส่งเสริม กิจกรรมทางศาสนา ภูมิปัญญาท้องถิ่น และการอนุรักษ์วัฒนธรรมประเพณีท้องถิ่นให้คงอยู่ต่อไป

### แนวทางการพัฒนา

๔.๑ ส่งเสริมสนับสนุนการพัฒนาคุณภาพในการจัดการศึกษาในระบบให้มีประสิทธิภาพและส่งเสริมการศึกษานอกระบบแก่ประชาชนตลอดถึงแหล่งเรียนรู้ในชุมชน

๔.๒ ส่งเสริมสนับสนุนอุปกรณ์และเทคโนโลยี เพื่อพัฒนาการศึกษา

๔.๓ ส่งเสริมสนับสนุนกิจกรรมทางศาสนา การอนุรักษ์สืบทอดประเพณี ภูมิปัญญาและวัฒนธรรมท้องถิ่นให้คงอยู่ควบคู่กับการพัฒนาตำบล

๔.๔ ส่งเสริมการออกกำลังกายของเด็ก เยาวชน และประชาชนทั่วไป ให้มีสุขภาพร่างกายสมบูรณ์แข็งแรง

### ๖.๕ ยุทธศาสตร์ที่ ๕ การพัฒนาด้านสาธารณสุข

จะดำเนินการเสริมสร้างให้ประชาชนปลอดภัยจากโรคติดต่อต่าง ๆ สนับสนุนภาคีเครือข่ายในการจัดการสุขภาพชุมชน ส่งเสริมสนับสนุนการดำเนินงานกองทุนหลักประกันสุขภาพในระดับท้องถิ่นพื้นที่ตำบลยู่หว่า

#### แนวทางการพัฒนา

๕.๑ ส่งเสริมสนับสนุนการมีส่วนร่วมของภาคีเครือข่ายในการจัดการสุขภาพชุมชน

๕.๒ ส่งเสริมสนับสนุนการดำเนินงานกองทุนหลักประกันสุขภาพในระดับท้องถิ่นพื้นที่ตำบลยู่หว่าในการสร้างเสริมสุขภาพของประชาชน

๕.๓ ดำเนินการป้องกันและระงับโรคติดต่อต่าง ๆ ให้มีประสิทธิภาพและต่อเนื่อง

### ๖.๖ ยุทธศาสตร์ที่ ๖ การพัฒนาด้านทรัพยากรธรรมชาติและสิ่งแวดล้อม

จะดำเนินการพัฒนาให้พื้นที่เทศบาลตำบลยู่หว่า มีสิ่งแวดล้อมที่ดี สะอาด มีภูมิทัศน์ที่สวยงามร่มรื่น พัฒนาปรับปรุงระบบบริหารจัดการขยะให้มีประสิทธิภาพให้มากยิ่งขึ้น

#### แนวทางการพัฒนา

๖.๑ พัฒนาการบริหารจัดการขยะอย่างเป็นระบบให้มีประสิทธิภาพและประสิทธิผลมากขึ้น

๖.๒ อนุรักษ์ป้องกันแก้ไขปัญหาสิ่งแวดล้อมทุกด้านในชุมชน

๖.๓ ปรับปรุงพัฒนาระบบรักษาความสะอาดของถนน ทางเดิน และที่สาธารณะทุกพื้นที่ในเขตเทศบาลตำบลยู่หว่า

### ๖.๗ ยุทธศาสตร์ที่ ๗ การพัฒนาด้านการเมืองและการบริหารจัดการที่ดี

จะดำเนินการส่งเสริมกระบวนการมีส่วนร่วมของประชาชน เน้นประชาชนเป็นศูนย์กลางในการดำเนินงาน สร้างระบบธรรมาภิบาลในองค์กร จะมุ่งเน้นส่งเสริม สนับสนุนและให้ความสำคัญต่อกระบวนการมีส่วนร่วมของภาคประชาชนมากยิ่งขึ้น

#### แนวทางการพัฒนา

๗.๑ จัดให้มีการบริหารงบประมาณอย่างมีประสิทธิภาพและเป็นธรรมทั่วถึงทุกหมู่บ้านให้สอดคล้องกับความต้องการและสภาพความเป็นจริงโดยยึดหลักการบริหารกิจการบ้านเมืองที่ดี

๗.๒ ส่งเสริมสนับสนุนให้เกิดภาคีเครือข่ายในการพัฒนาตำบลอย่างเป็นระบบและยั่งยืน

๗.๓ เสริมสร้างคุณธรรม จริยธรรมภายในองค์กร

๗.๔ สนับสนุนการใช้เทคโนโลยีต่าง ๆ ที่ทันสมัยเหมาะสมและเพียงพอ เพื่อรองรับการบริการประชาชน

๗.๕ พัฒนาและปรับปรุงการบริหารงานของเทศบาลให้มีประสิทธิภาพ รวดเร็ว ถูกต้อง โปร่งใสตามหลักธรรมาภิบาล

## ๖. จุดยืนทางยุทธศาสตร์

เทศบาลตำบลยุหว่า ได้กำหนดจุดยืนทางยุทธศาสตร์การพัฒนาให้สอดคล้องกับยุทธศาสตร์ชาติ ๒๐ ปี แผนพัฒนาเศรษฐกิจและสังคมแห่งชาติ ฉบับที่ ๑๓ (พ.ศ. ๒๕๖๖ – ๒๕๗๐) แผนพัฒนาภาค แผนพัฒนากลุ่มภาคเหนือตอนบน แผนพัฒนาจังหวัดเชียงใหม่ แผนพัฒนาองค์กรปกครองส่วนท้องถิ่นจังหวัดเชียงใหม่ แผนพัฒนาอำเภอสันป่าตอง และแผนพัฒนาหมู่บ้าน โดยมุ่งเน้นให้ประชาชนในเขตเทศบาลตำบลยุหว่าเป็นชุมชนน่าอยู่ มีการคมนาคมที่ดี มีสิ่งอุปโภคบริโภคที่ดี มีการพัฒนาคุณภาพชีวิตให้ประชาชนมีความสุขเป็นสังคมที่มีความเข้มแข็ง ส่งเสริมให้เกิดการเรียนรู้ทั้งเด็กและผู้ใหญ่ ให้ประชาชนทุกกลุ่มองค์กรเข้ามามีส่วนร่วมในการเสนอปัญหาและเสนอแนะการดำเนินงาน มีการน้อมนำปรัชญาเศรษฐกิจพอเพียงมาเป็นแนวทางในการดำเนินชีวิตของประชาชน และได้มุ่งเน้นการบริหารจัดการตามหลักธรรมาภิบาลมาใช้ในการบริหารงานในเขตเทศบาลตำบลยุหว่า เพื่อจะได้พัฒนาให้เทศบาลตำบลยุหว่ามีความยั่งยืนในทุก ๆ ด้าน โดยได้กำหนดยุทธศาสตร์การพัฒนาไว้ จำนวน ๗ ยุทธศาสตร์ ได้แก่

๑. ยุทธศาสตร์การพัฒนาด้านโครงสร้างพื้นฐาน
๒. ยุทธศาสตร์การพัฒนาด้านเศรษฐกิจ
๓. ยุทธศาสตร์การพัฒนาด้านสังคม
๔. ยุทธศาสตร์การพัฒนาด้านการศึกษา ศาสนา วัฒนธรรมและกีฬา
๕. ยุทธศาสตร์การพัฒนาด้านสาธารณสุข
๖. ยุทธศาสตร์การพัฒนาด้านทรัพยากรธรรมชาติและสิ่งแวดล้อม
๗. ยุทธศาสตร์การพัฒนาด้านการเมือง การบริหารจัดการที่ดี

ภายใต้ยุทธศาสตร์การพัฒนาดังกล่าว เทศบาลตำบลยุหว่า ได้กำหนดแนวทางการพัฒนาตามยุทธศาสตร์การพัฒนาดังกล่าวไว้ ดังนี้

๑. ด้านโครงสร้างพื้นฐาน ดำเนินการก่อสร้างปรับปรุงและซ่อมแซมเส้นทางคมนาคมทั้งภายในเขตเทศบาลและเส้นทางที่เชื่อมต่อกับท้องถิ่นอื่น ๆ เพื่อให้ประชาชนได้เดินทางสัญจรโดยสะดวก รวดเร็วและปลอดภัย ดำเนินการก่อสร้างระบบการระบายน้ำให้สามารถป้องกันน้ำท่วมได้ ดำเนินการปรับปรุงระบบสาธารณูปโภคต่าง ๆ ให้ได้มาตรฐานและเพียงพอต่อความต้องการของประชาชน และติดตั้งปรับปรุงระบบไฟฟ้าสาธารณะ ระบบโซลาเซลล์ ไฟกึ่ง ให้ทั่วถึงทุกพื้นที่เพื่อให้ประชาชนได้มีไฟฟ้าส่องสว่างและลดปัญหาอุบัติเหตุต่าง ๆ ได้

๒. ด้านเศรษฐกิจ ดำเนินการส่งเสริมให้ประชาชนได้น้อมนำเอาปรัชญาเศรษฐกิจพอเพียงมาใช้ในการดำเนินชีวิต ซึ่งสามารถเพิ่มรายได้ ลดรายจ่ายในครัวเรือนได้ ส่งเสริมการฝึกอาชีพให้กับประชาชนในพื้นที่ ส่งเสริมเกษตรกรให้ได้เรียนรู้ทางด้านวิชาการโดยศูนย์ถ่ายทอดเทคโนโลยีการเกษตรประจำตำบล และศูนย์เรียนรู้เศรษฐกิจพอเพียงตำบลยุหว่า ส่งเสริมการผลิตปุ๋ยอินทรีย์ การทำเกษตรอินทรีย์ การจัดตั้งกลุ่มวิสาหกิจชุมชน เป็นต้น

๓. ด้านสังคม ดำเนินการเสริมสร้างความเข้มแข็งของชุมชน โดยการส่งเสริมสนับสนุนการดำเนินกิจกรรมของกลุ่มภาคประชาชนได้แก่ คณะกรรมการหมู่บ้าน กลุ่มพัฒนาสตรี กองทุนพัฒนาบทบาทสตรี ชมรมผู้สูงอายุ ชมรมผู้พิการผู้ด้อยโอกาส อาสาสมัครสาธารณสุขฯ อปพร. ชรบ. สภากาชาดและเยาวชนกลุ่มอาชีพ ให้มีความเข้มแข็งและเชื่อมโยงกิจกรรมร่วมกัน ส่งเสริมสนับสนุนสวัสดิการกองทุนสวัสดิการชุมชนตำบลเพื่อเป็นการสร้างหลักประกันความมั่นคงของคนในชุมชน ปรับปรุงพัฒนาระบบงานป้องกันและบรรเทาสาธารณภัยให้มีความพร้อมในการปฏิบัติงานตลอด ๒๔ ชั่วโมง เพิ่มความปลอดภัยในชีวิตและทรัพย์สินโดยติดตั้งโทรทัศน์วงจรปิด (cctv) ในจุดเสี่ยง ติดตั้งสัญญาณจราจรในจุดสำคัญ ส่งเสริมสนับสนุนด้านรักษาความสงบเรียบร้อยของประชาชนและป้องกันปัญหาอาชญากรรม

๔. ด้านการศึกษา ศาสนา วัฒนธรรมและกีฬา ดำเนินการส่งเสริมสนับสนุนการพัฒนาคุณภาพในการจัดการศึกษาในระบบให้มีประสิทธิภาพและส่งเสริมการศึกษานอกระบบแก่ประชาชนตลอดถึงแหล่งเรียนรู้ในชุมชน ส่งเสริมสนับสนุนอุปกรณ์และเทคโนโลยี เพื่อพัฒนาการศึกษาให้ทันสมัยและเพียงพอ ส่งเสริมสนับสนุนกิจกรรมทางศาสนา การอนุรักษ์สืบทอดประเพณี ภูมิปัญญาและวัฒนธรรมท้องถิ่นให้คงอยู่ ควบคู่กับการพัฒนาตำบล ส่งเสริมการออกกำลังกายของเด็ก เยาวชน และประชาชนทั่วไป ให้มีสุขภาพร่างกายสมบูรณ์แข็งแรง

๕. ด้านสาธารณสุข ดำเนินการส่งเสริมสนับสนุนการมีส่วนร่วมของภาคีเครือข่ายในการจัดการสุขภาพชุมชน ส่งเสริมสนับสนุนการดำเนินงานกองทุนหลักประกันสุขภาพในระดับท้องถิ่นพื้นที่ตำบลยู่หว่าในการสร้างเสริมสุขภาพของประชาชน ดำเนินการป้องกันและระงับโรคติดต่อต่าง ๆ ให้มีประสิทธิภาพและต่อเนื่อง

๖. ด้านทรัพยากรธรรมชาติและสิ่งแวดล้อม ดำเนินการพัฒนาการบริหารจัดการขยะอย่างเป็นระบบให้มีประสิทธิภาพและประสิทธิผลมากขึ้นรณรงค์ป้องกันแก้ไขปัญหาสิ่งแวดล้อมทุกด้านในชุมชน ปรับปรุงพัฒนาระบบรักษาความสะอาดของถนน ทางเดิน และที่สาธารณะทุกพื้นที่ในเขตเทศบาลตำบลยู่หว่า

๗. ด้านการเมือง การบริหารจัดการที่ดี ดำเนินการจัดให้มีการบริหารงบประมาณอย่างมีประสิทธิภาพและเป็นธรรมทั่วถึงทุกหมู่บ้านให้สอดคล้องกับความต้องการและสภาพความเป็นจริงโดยยึดหลักการบริหารกิจการบ้านเมืองที่ดี ส่งเสริมสนับสนุนให้เกิดภาคีเครือข่ายในการพัฒนาตำบลอย่างเป็นระบบและยั่งยืน เสริมสร้างคุณธรรม จริยธรรมภายในองค์กร สนับสนุนการใช้เทคโนโลยีต่าง ๆ ที่ทันสมัยเหมาะสมและเพียงพอ เพื่อรองรับการบริการประชาชน พัฒนาและปรับปรุงการบริหารงานของเทศบาลให้มีประสิทธิภาพ รวดเร็ว ถูกต้องโปร่งใสตามหลักธรรมาภิบาล

## ๘. ความเชื่อมโยงของยุทธศาสตร์ในภาพรวม

เทศบาลตำบลยู่หว่า ได้กำหนดยุทธศาสตร์การพัฒนาให้สอดคล้องกับยุทธศาสตร์ชาติ ๒๐ ปี แผนพัฒนาเศรษฐกิจและสังคมแห่งชาติ ฉบับที่ ๑๓ (พ.ศ. ๒๕๖๖ – ๒๕๗๐) แผนพัฒนาภาค แผนพัฒนาภูมิภาคเหนือตอนบน แผนพัฒนาจังหวัดเชียงใหม่ แผนพัฒนาองค์กรปกครองส่วนท้องถิ่นจังหวัดเชียงใหม่ แผนพัฒนาอำเภอสันป่าตอง และแผนพัฒนาหมู่บ้าน เพื่อรองรับการพัฒนาให้ครอบคลุมสอดคล้องกับแผนพัฒนาในทุกระดับ และรองรับการประสานแผนพัฒนาในระดับต่าง ๆ ได้ รวมทั้งสามารถตอบสนองนโยบายของรัฐบาล นโยบายของผู้บริหารท้องถิ่น ซึ่งสามารถแก้ไขปัญหาและตอบสนองความต้องการของประชาชนได้

ยุทธศาสตร์การพัฒนาของเทศบาลตำบลยู่หว่า ได้กำหนดขึ้นโดยการวิเคราะห์ศักยภาพของท้องถิ่น และผ่านกระบวนการการมีส่วนร่วมของประชาชนโดยการออกประชุมประชาคมหมู่บ้านในเขตพื้นที่ทุกหมู่บ้าน และได้กำหนดแผนงานโครงการต่าง ๆ ที่เป็นปัญหาและความต้องการของประชาชนในพื้นที่ ดังนั้น ยุทธศาสตร์การพัฒนาและแผนพัฒนาท้องถิ่นของเทศบาลตำบลยู่หว่า จึงมีความสอดคล้องเชื่อมโยงกับแผนพัฒนาในทุกระดับสามารถบูรณาการและประสานแผนพัฒนาร่วมกับหน่วยงานต่าง ๆ ได้ และสามารถที่จะตอบสนองความต้องการของประชาชนและแก้ไขปัญหาพัฒนาให้เทศบาลตำบลยู่หว่ามีความเจริญรุ่งเรืองเป็นท้องถิ่นที่น่าอยู่อย่างยั่งยืนต่อไป

## ๘.๑ ความเชื่อมโยงของยุทธศาสตร์การพัฒนาของเทศบาลตำบลยุหว่า กับยุทธศาสตร์ทุกระดับ

### ๑. ยุทธศาสตร์การพัฒนาด้านโครงสร้างพื้นฐาน

#### ๑.๑ ยุทธศาสตร์ชาติ ๒๐ ปี

- ยุทธศาสตร์ด้านการสร้างความสามารถในการแข่งขัน

#### ๑.๒ แผนพัฒนาเศรษฐกิจและสังคมแห่งชาติ ฉบับที่ ๑๓

- ด้านสังคมแห่งโอกาสและความเสมอภาค เสริมสร้างศักยภาพธุรกิจขนาดย่อม วิสาหกิจชุมชน

#### ๑.๓ แผนพัฒนาภาค

- ใช้โอกาสจากเขตเศรษฐกิจพิเศษและการเชื่อมโยงกับอนุภูมิภาค HMS BIMSTEC และ AEC เพื่อขยายฐานเศรษฐกิจของภาค

#### ๑.๔ แผนพัฒนากลุ่มจังหวัด

- การพัฒนาเศรษฐกิจท่องเที่ยวและการค้าในพื้นที่

#### ๑.๕ แผนพัฒนาจังหวัดเชียงใหม่

- การส่งเสริมการท่องเที่ยวเพิ่มมูลค่าเชื่อมโยงธรรมชาติ วัฒนธรรม สุขภาพและเศรษฐกิจท้องถิ่น

#### ๑.๖ แผนยุทธศาสตร์การพัฒนาขององค์กรปกครองส่วนท้องถิ่นจังหวัดเชียงใหม่

- ด้านโครงสร้างพื้นฐาน สาธารณูปโภค และแหล่งน้ำ

### ๒. ยุทธศาสตร์การพัฒนาด้านเศรษฐกิจ

#### ๒.๑ ยุทธศาสตร์ชาติ ๒๐ ปี

- ยุทธศาสตร์ด้านการสร้างความสามารถในการแข่งขัน

#### ๒.๒ แผนพัฒนาเศรษฐกิจและสังคมแห่งชาติ ฉบับที่ ๑๓

- ด้านสังคมแห่งโอกาสและความเสมอภาค เสริมสร้างศักยภาพธุรกิจขนาดย่อม วิสาหกิจชุมชน

#### ๒.๓ แผนพัฒนาภาค

- พัฒนาผู้ประกอบการและบุคลากรให้มีความรู้ มีทักษะฝีมือ เข้าถึงข้อมูล ภาวะเปียบ พัฒนาสินค้าที่มีศักยภาพ สามารถแข่งขันได้
- ยกระดับเป็นฐานการผลิตเกษตรอินทรีย์และเกษตรปลอดภัย

#### ๒.๔ แผนพัฒนากลุ่มจังหวัด

- การพัฒนาเศรษฐกิจท่องเที่ยวและการค้าในพื้นที่
- พัฒนาเศรษฐกิจเกษตรสร้างสรรค์

#### ๒.๕ แผนพัฒนาจังหวัดเชียงใหม่

- การขับเคลื่อนเกษตรปลอดภัย เกษตรอินทรีย์ เชื่อมโยงอุตสาหกรรมเกษตรแปรรูปมูลค่าสูง และพัฒนานวัตกรรมอาหารแห่งอนาคต ภายใต้ BCG Model
- ส่งเสริมการค้าการลงทุน บนฐานเศรษฐกิจสร้างสรรค์ และการพัฒนาบริการสุขภาพ

#### ๒.๖ แผนยุทธศาสตร์การพัฒนาขององค์กรปกครองส่วนท้องถิ่นจังหวัดเชียงใหม่

- ด้านการพัฒนาคุณภาพชีวิต การศึกษา ส่งเสริมเศรษฐกิจและการท่องเที่ยว

### ๓. ยุทธศาสตร์การพัฒนาด้านสังคม

#### ๓.๑ ยุทธศาสตร์ชาติ ๒๐ ปี

- ยุทธศาสตร์ด้านการพัฒนาและเสริมสร้างศักยภาพทรัพยากรมนุษย์
- ยุทธศาสตร์ด้านการสร้างโอกาสและความเสมอภาคทางสังคม

#### ๓.๒ แผนพัฒนาเศรษฐกิจและสังคมแห่งชาติ ฉบับที่ ๑๓

- ระบบการศึกษาและพัฒนาฝีมือแรงงานมีคุณภาพ

#### ๓.๓ แผนพัฒนาภาค

- พัฒนาผู้ประกอบการและบุคลากรให้มีความรู้ มีทักษะฝีมือ เข้าถึงข้อมูล ภาวะเปียบ พัฒนาสินค้าที่มีศักยภาพ สามารถแข่งขันได้

#### ๓.๔ แผนพัฒนากลุ่มจังหวัด

- แนวทางการพัฒนาท่องเที่ยวเชื่อมโยง ๔ จังหวัด (เชียงใหม่ แม่ฮ่องสอน ลำปางและลำพูน) โดยการยกระดับการท่องเที่ยวเชิงสุขภาพ การแพทย์แผนไทย ส่งเสริมอัตลักษณ์วัฒนธรรมล้านนา

#### ๓.๕ แผนพัฒนาจังหวัดเชียงใหม่

- การเสริมสร้างสังคมคุณภาพ ความมั่นคง ปลอดภัย และสงบสุขของประชาชน ตามแนวทางปรัชญาเศรษฐกิจพอเพียง

#### ๓.๖ แผนยุทธศาสตร์การพัฒนารองขององค์กรปกครองส่วนท้องถิ่นจังหวัดเชียงใหม่

- ด้านการพัฒนาคุณภาพชีวิต การศึกษา ส่งเสริมเศรษฐกิจและการท่องเที่ยว
- ด้านการป้องกัน บรรเทาสาธารณภัยและการรักษาความเป็นระเบียบเรียบร้อย ในชุมชน

### ๔. ยุทธศาสตร์การพัฒนาด้านการศึกษา ศาสนา วัฒนธรรม และกีฬา

#### ๔.๑ ยุทธศาสตร์ชาติ ๒๐ ปี

- ยุทธศาสตร์ด้านการพัฒนาและเสริมสร้างศักยภาพทรัพยากรมนุษย์
- ยุทธศาสตร์ด้านการสร้างโอกาสและความเสมอภาคทางสังคม

#### ๔.๒ แผนพัฒนาเศรษฐกิจและสังคมแห่งชาติ ฉบับที่ ๑๓

- ระบบการศึกษาและพัฒนาฝีมือแรงงานมีคุณภาพ

#### ๔.๓ แผนพัฒนาภาค

- ใช้โอกาสจากเขตเศรษฐกิจพิเศษและการเชื่อมโยงกับอนุภูมิภาค HMS BIMSTEC และAEC เพื่อขยายฐานเศรษฐกิจของภาค

#### ๔.๔ แผนพัฒนากลุ่มจังหวัด

- แนวทางการพัฒนาท่องเที่ยวเชื่อมโยง ๔ จังหวัด (เชียงใหม่ แม่ฮ่องสอน ลำปางและลำพูน) โดยการยกระดับการท่องเที่ยวเชิงสุขภาพ การแพทย์แผนไทย ส่งเสริมอัตลักษณ์วัฒนธรรมล้านนา

#### ๔.๕ แผนพัฒนาจังหวัดเชียงใหม่

- การเสริมสร้างสังคมคุณภาพ ความมั่นคง ปลอดภัย และสงบสุขของประชาชน ตามแนวทางปรัชญาเศรษฐกิจพอเพียง

#### ๔.๖ แผนยุทธศาสตร์การพัฒนารองขององค์กรปกครองส่วนท้องถิ่นจังหวัดเชียงใหม่

- ด้านศาสนา ศิลปวัฒนธรรม ประเพณี และภูมิปัญญาท้องถิ่น

## ๕. ยุทธศาสตร์การพัฒนาด้านสาธารณสุข

### ๕.๑ ยุทธศาสตร์ชาติ ๒๐ ปี

- ยุทธศาสตร์ด้านการพัฒนาและเสริมสร้างศักยภาพทรัพยากรมนุษย์
- ยุทธศาสตร์ด้านการสร้างการเติบโตบนคุณภาพชีวิตที่เป็นมิตรต่อสิ่งแวดล้อม

### ๕.๒ แผนพัฒนาเศรษฐกิจและสังคมแห่งชาติ ฉบับที่ ๑๓

- วิถีชีวิตยั่งยืน เศรษฐกิจหมุนเวียนและสังคมคาร์บอนต่ำ

### ๕.๓ แผนพัฒนาภาค

- พัฒนาการท่องเที่ยวและธุรกิจบริการต่อเนื่องมีคุณภาพ

### ๕.๔ แผนพัฒนากลุ่มจังหวัด

- การพัฒนาเศรษฐกิจสิ่งแวดล้อมเพื่อลดฝุ่นควัน

### ๕.๕ แผนพัฒนาจังหวัดเชียงใหม่

- ส่งเสริมการค้าการลงทุน บนฐานเศรษฐกิจสร้างสรรค์ และการพัฒนาบริการสุขภาพ

### ๕.๖ แผนยุทธศาสตร์การพัฒนารองขององค์กรปกครองส่วนท้องถิ่นจังหวัดเชียงใหม่

- ด้านพัฒนาระบบสุขภาพชุมชน

## ๖. ยุทธศาสตร์การพัฒนาด้านทรัพยากรธรรมชาติและสิ่งแวดล้อม

### ๖.๑ ยุทธศาสตร์ชาติ ๒๐ ปี

- ยุทธศาสตร์ด้านการสร้างการเติบโตบนคุณภาพชีวิตที่เป็นมิตรต่อสิ่งแวดล้อม

### ๖.๒ แผนพัฒนาเศรษฐกิจและสังคมแห่งชาติ ฉบับที่ ๑๓

- วิถีชีวิตยั่งยืน เศรษฐกิจหมุนเวียนและสังคมคาร์บอนต่ำ

### ๖.๓ แผนพัฒนาภาค

- อนุรักษ์และฟื้นฟูป่าต้นน้ำให้คงความสมบูรณ์ จัดระบบบริหารจัดการน้ำอย่างเหมาะสมและเชื่อมโยงพื้นที่เกษตรให้ทั่วถึง

### ๖.๔ แผนพัฒนากลุ่มจังหวัด

- การพัฒนาเศรษฐกิจสิ่งแวดล้อมเพื่อลดฝุ่นควัน

### ๖.๕ แผนพัฒนาจังหวัดเชียงใหม่

- การจัดการปัญหาฝุ่นควัน (PM๒.๕) พัฒนาทรัพยากรธรรมชาติและสิ่งแวดล้อมอย่างยั่งยืน

### ๖.๖ แผนยุทธศาสตร์การพัฒนารองขององค์กรปกครองส่วนท้องถิ่นจังหวัดเชียงใหม่

- ด้านการพัฒนาคุณภาพชีวิต การศึกษา ส่งเสริมเศรษฐกิจและการท่องเที่ยว
- ด้านการจัดการทรัพยากรธรรมชาติและสิ่งแวดล้อม

## ๗. ยุทธศาสตร์การพัฒนาด้านการเมือง การบริหารจัดการที่ดี

### ๗.๑ ยุทธศาสตร์ชาติ ๒๐ ปี

- ยุทธศาสตร์ด้านการปรับสมดุลและพัฒนาระบบการบริหารจัดการภาครัฐ

### ๗.๒ แผนพัฒนาเศรษฐกิจและสังคมแห่งชาติ ฉบับที่ ๑๓

- สังคมแห่งโอกาสและความเสมอภาค เสริมสร้างศักยภาพธุรกิจขนาดย่อม วิสาหกิจชุมชน



## ๗.๓ แผนพัฒนาภาค

- พัฒนาผู้ประกอบการและบุคลากรให้มีความรู้ มีทักษะฝีมือ เข้าถึงข้อมูล ภาวะเทียบ พัฒนาสินค้าที่มีศักยภาพ สามารถแข่งขันได้

## ๗.๔ แผนพัฒนากลุ่มจังหวัด

- แนวทางการพัฒนาท่องเที่ยวเชื่อมโยง ๔ จังหวัด (เชียงใหม่ แม่ฮ่องสอน ลำปางและลำพูน) โดยการยกระดับการท่องเที่ยวเชิงสุขภาพ การแพทย์แผนไทย ส่งเสริมอัตลักษณ์วัฒนธรรมล้านนา

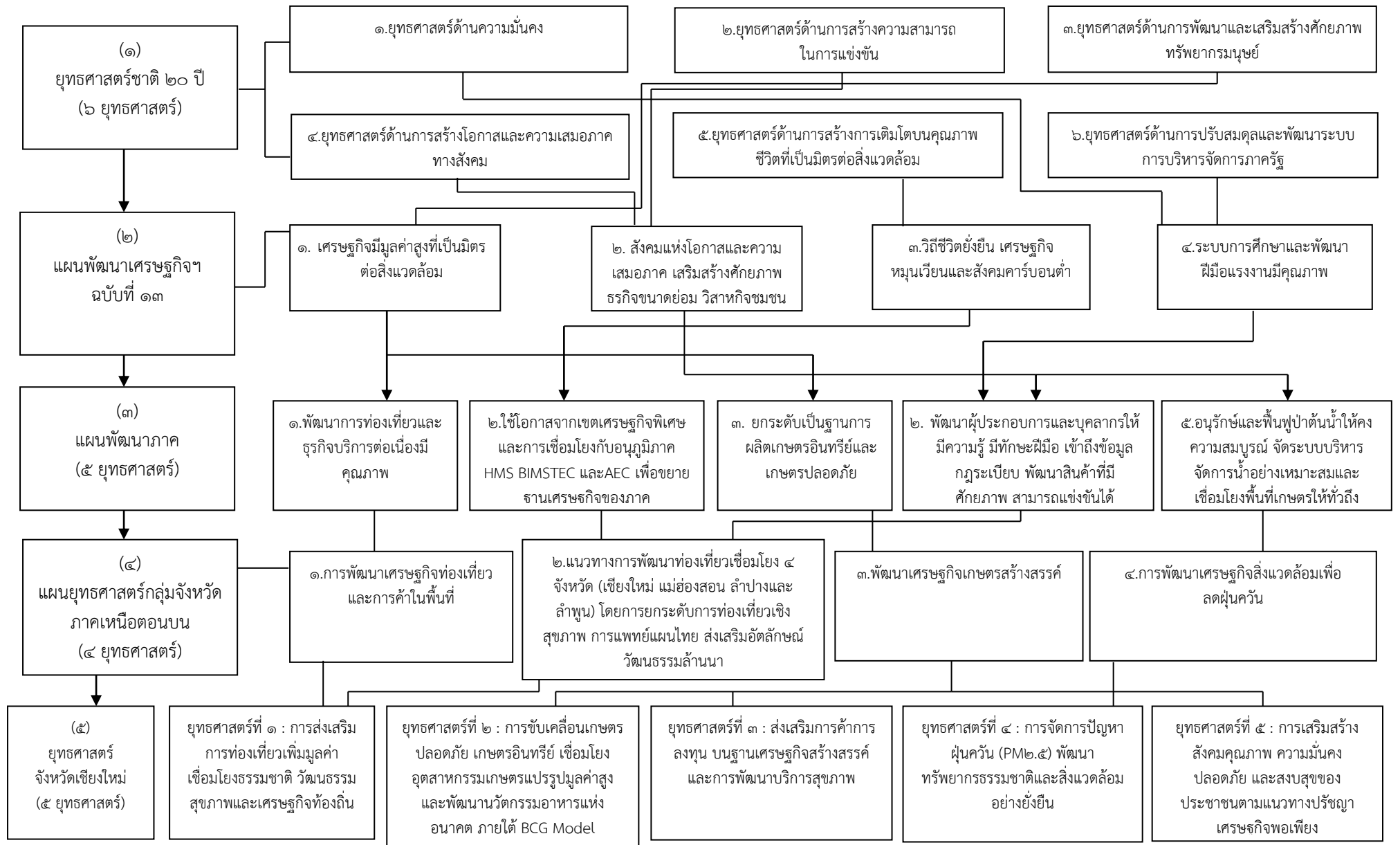
## ๗.๕ แผนพัฒนาจังหวัดเชียงใหม่

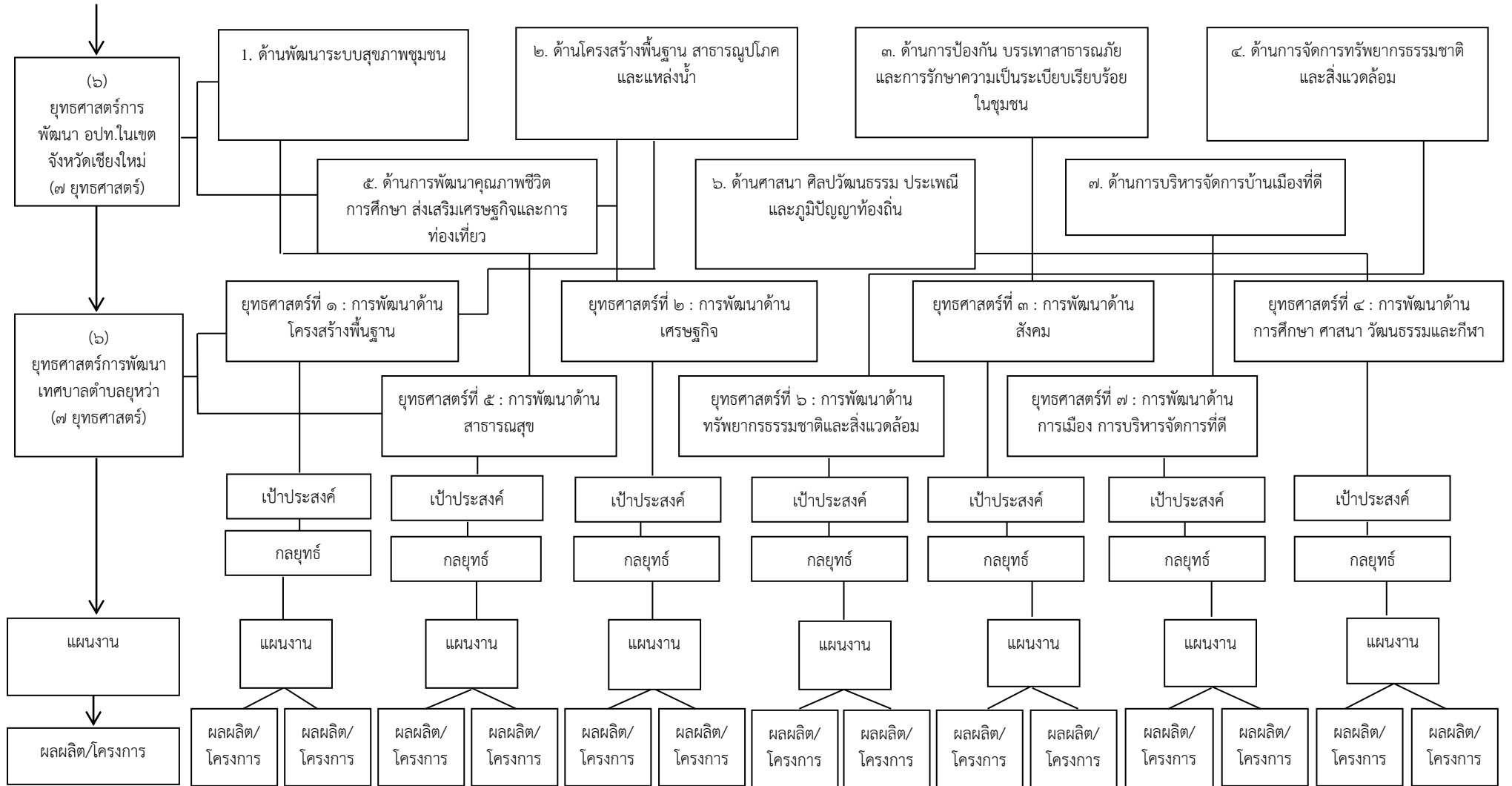
- การเสริมสร้างสังคมคุณภาพ ความมั่นคง ปลอดภัย และสงบสุขของประชาชน ตามแนวทางปรัชญาเศรษฐกิจพอเพียง

## ๗.๖ แผนยุทธศาสตร์การพัฒนาขององค์กรปกครองส่วนท้องถิ่นจังหวัดเชียงใหม่

- ด้านการบริหารจัดการบ้านเมืองที่ดี

ความเชื่อมโยงยุทธศาสตร์การพัฒนาของเทศบาลตำบลยู่หว่า (พ.ศ. ๒๕๖๖ - ๒๕๗๐) กับยุทธศาสตร์ระดับต่าง ๆ





### แผนผังยุทธศาสตร์ (strategic map) เทศบาลตำบลยี่หว้า



## แผนผังยุทธศาสตร์ (strategic map) เทศบาลตำบลลพบุรี (ต่อ)



### ๓. การวิเคราะห์เพื่อพัฒนาท้องถิ่น

#### ๓.๑ การวิเคราะห์กรอบการทำยุทธศาสตร์ขององค์กรปกครองส่วนท้องถิ่น

#### การวิเคราะห์ศักยภาพการพัฒนาของเทศบาลตำบลห้วยหว้า (SWOT)

#### ๑. การวิเคราะห์ศักยภาพด้านเศรษฐกิจ

##### จุดแข็ง (Strengths – S)

- ๑.๑ ชุมชนมีภูมิปัญญาท้องถิ่น สามารถผลิตสินค้า หัตถกรรม ที่มีเอกลักษณ์เฉพาะตัว
- ๑.๒ มีองค์กรต่างๆหลากหลาย เช่น กลุ่มเกษตรกร กลุ่มออมทรัพย์เพื่อการผลิต กลุ่มอาชีพต่างๆ
- ๑.๓ เป็นแหล่งหัตถกรรมภูมิปัญญาท้องถิ่นในการผลิตภัณฑ์ไม้แกะสลัก ที่มีลวดลายความละเอียด อ่อนช้อย สะท้อนวิถีชุมชนและมีคุณภาพสูง และมีเครือข่ายเชื่อมโยงกับหนึ่งตำบลหนึ่งผลิตภัณฑ์ที่ผ่านการรับรองมาตรฐานสินค้า
- ๑.๔ มีตลาดนัดชุมชนขนาดใหญ่ (ภาคทุ่งป่าบด) ซึ่งพัฒนามาจากตลาดค้าขายวัว ควาย ที่ใหญ่ที่สุดในภาคเหนือ ทำให้มีการหมุนเวียนของเงินตราเข้ามาในพื้นที่อำเภอสันป่าตอง ปีละจำนวนมาก

##### จุดอ่อน (Weaknesses – W)

- ๑.๑ การประกอบอาชีพภาคเกษตรกรรม ยังขาดการพัฒนาอย่างครบวงจร ขาดเทคโนโลยีที่ทันสมัย และขาดความรู้ทางวิชาการใหม่ ๆ
- ๑.๒ ขาดตลาดในการจำหน่ายสินค้าหรือผลิตภัณฑ์

##### โอกาส (Opportunities – O)

- ๑.๑ รัฐบาลได้ให้ความสำคัญกับการแก้ไขปัญหาเศรษฐกิจจากหญ้า โดยมีโครงการสำคัญหลาย เช่น การแก้ไขปัญหาความยากจน การพักชำระหนี้เกษตรกร
- ๑.๒ ภูมิปัญญาท้องถิ่น ทางหัตถกรรม เช่น การแกะสลัก ทักษะการประกอบอาหาร ฝีมือเชิงช่างงานศิลป์ทำให้มีโอกาสพัฒนาสินค้าหนึ่งตำบลหนึ่งผลิตภัณฑ์ให้เป็นที่รู้จักแพร่หลาย และสามารถเพิ่มรายได้

##### ข้อจำกัด (Threats – T)

- ๑.๑ ปัญหาโรคระบาดไวรัสโคโรนา ๒๐๑๙ ทำให้ภาวะเศรษฐกิจตกต่ำ ประชาชนขาดรายได้ และเกิดปัญหาการว่างงาน
- ๑.๒ ปัญหาความขัดแย้งระหว่างประเทศ ทำให้การค้าการลงทุนต่าง ๆ ประสบปัญหาและน้ำมันที่มีราคาสูงขึ้น ทำให้เกิดภาวะราคาสินค้ามีราคาแพง เกิดภาวะเงินเฟ้อ เป็นต้น

#### ๒. การวิเคราะห์ศักยภาพด้านสังคม

##### จุดแข็ง (Strengths – S)

- ๒.๑ ประชาชนมีความตื่นตัวในการมีส่วนร่วมในการพัฒนาและร่วมส่งเสริม สนับสนุนกิจกรรมของ ภาครัฐเป็นอย่างดี
- ๒.๒ มีกลุ่มองค์กรภาคประชาชน เช่น กลุ่มสตรีแม่บ้าน กลุ่มผู้สูงอายุ กลุ่มอาสาสมัครสาธารณสุขประจำหมู่บ้าน มีความเข้มแข็ง มีความสามัคคี

##### จุดอ่อน (Weaknesses – W)

- ๒.๑ สังคมส่วนใหญ่เป็นสังคมผู้สูงอายุ ทำให้เกิดปัญหาในการดูแลสุขภาพและคุณภาพชีวิต

### โอกาส (Opportunities - O)

- ๒.๑ นโยบายของผู้บริหารเน้นการสร้างกระบวนการมีส่วนร่วมของประชาชน และให้ความสำคัญกับกลุ่มองค์กรภาคประชาชนให้เข้ามาจับบทบาทและมีส่วนร่วมในการบริหารจัดการท้องถิ่นให้มากขึ้น
- ๒.๒ นโยบายของรัฐบาลให้โอกาสกับผู้สูงอายุ ผู้พิการ ผู้ป่วยเอดส์ และผู้ด้อยโอกาส ในการได้รับการสงเคราะห์เบี้ยยังชีพทุกคน

### ข้อจำกัด (Threats - T)

- ๒.๑ ปัญหาโรคระบาดไวรัสโคโรนา ๒๐๑๙ ทำให้ประสบปัญหาในการรวมกลุ่มทำกิจกรรมต่าง ๆ ของกลุ่มองค์กรภาคประชาชนที่ไม่สามารถทำได้ หรือประสบปัญหาในกฎระเบียบและมาตรการที่กำหนดขึ้น

## ๓. การวิเคราะห์ศักยภาพด้านการศึกษา

### จุดแข็ง (Strengths - S)

- ๓.๑ เทศบาลมีโรงเรียนและศูนย์พัฒนาเด็กเล็กในสังกัด ทำให้มีการบริหารจัดการที่คล่องตัว สะดวกในการบริหารของสถานศึกษาได้อย่างมีประสิทธิภาพ

### จุดอ่อน (Weaknesses - W)

- ๓.๑ ผู้ปกครองบางส่วนมีแนวคิด ค่านิยม ที่ให้เด็กนักเรียนไปเรียนของเอกชน และโรงเรียนในเมือง ทำให้จำนวนเด็กนักเรียนของโรงเรียนในสังกัดเทศบาลมีจำนวนที่ลดลง

### โอกาส (Opportunities - O)

- ๓.๑ รัฐบาลได้มีนโยบายในการส่งเสริมสุขภาพของเด็กนักเรียนในการสนับสนุนโครงการอาหารเสริม และโครงการอาหารกลางวัน ทำให้เด็กนักเรียนได้รับสารอาหารครบถ้วนมีสุขภาพร่างกายสมบูรณ์แข็งแรง
- ๓.๒ พระราชบัญญัติการศึกษาแห่งชาติ สนับสนุนให้มีการจัดการศึกษาที่สอดคล้องกับความต้องการของท้องถิ่น มีคุณภาพเท่าเทียมกันและทั่วถึง ทำให้ประชากรที่มีการศึกษาที่ดีเป็นบุคคลที่มีคุณภาพในอนาคต

### ข้อจำกัด (Threats - T)

- ๓.๑ งบประมาณสำหรับการพัฒนาสถานศึกษาและบุคลากรทางการศึกษา มีจำนวนจำกัด ไม่เพียงพอต่อการพัฒนาด้านการศึกษาได้อย่างมีประสิทธิภาพเทียบเท่าสถานศึกษาของเอกชนได้

## ๔. การวิเคราะห์ศักยภาพด้านผังเมืองและการคมนาคม

### จุดแข็ง (Strengths - S)

- ๔.๑ เส้นทางคมนาคมส่วนใหญ่มีสภาพที่ดีเป็นถนนคอนกรีตเสริมเหล็ก และลาดยางแอสฟัลท์ติก ทำให้การเดินทางของประชาชนมีความสะดวก ปลอดภัย
- ๔.๒ พื้นที่ของเทศบาลตำบลยุหว่า เป็นที่ราบทั้งหมดไม่มีภูเขา การพัฒนาเส้นทางคมนาคมสามารถทำได้โดยสะดวก

### จุดอ่อน (Weaknesses - W)

- ๔.๑ ไม่มีการวางระบบผังเมืองที่ชัดเจน
- ๔.๒ เส้นทางคมนาคมบางเส้นทางยังเป็นถนนลูกรัง ทำให้เกิดฝุ่นละอองและมีอุบัติเหตุ

### โอกาส (Opportunities - O)

- ๔.๑ รัฐบาลได้มีนโยบายในการพัฒนาระบบโลจิสติก เพื่อให้เกิดความสะดวกในการขนส่งสินค้า และการคมนาคมเชื่อมต่อกันในทุกภูมิภาค

### ข้อจำกัด (Threats - T)

- ๔.๑ งบประมาณสำหรับการพัฒนาเส้นทางคมนาคมและโครงสร้างพื้นฐานต่าง ๆ มีจำนวนจำกัดไม่เพียงพอต่อการพัฒนาเส้นทางคมนาคมได้อย่างทั่วถึง

## ๕. การวิเคราะห์ศักยภาพด้านเทคโนโลยี

### จุดแข็ง (Strengths - S)

- ๕.๑ พื้นที่ของเทศบาลตำบลยี่หว้า ตั้งอยู่ในเขตกึ่งชุมชนเมืองและชนบท และตั้งอยู่บนพื้นที่ราบทั้งหมด ทำให้การสื่อสารและการใช้เทคโนโลยีต่าง ๆ มีความสะดวกและรวดเร็ว
- ๕.๒ การสื่อสารและเทคโนโลยี ทั้งสัญญาณโทรศัพท์ อินเทอร์เน็ต มีความรวดเร็วและครอบคลุมทุกพื้นที่

### จุดอ่อน (Weaknesses - W)

- ๕.๑ ประชาชนบางส่วนยังขาดความรู้ ความเข้าใจ ในการใช้เทคโนโลยีให้เกิดประโยชน์ได้

### โอกาส (Opportunities - O)

- ๕.๒ รัฐบาลได้มีนโยบายในการส่งเสริมการใช้เทคโนโลยีต่าง ๆ เช่น การอบรมให้ความรู้ผ่านระบบออนไลน์ การลงทะเบียนโครงการต่าง ๆ ของรัฐผ่านระบบอินเทอร์เน็ต เป็นต้น

### ข้อจำกัด (Threats - T)

- ๕.๑ ประชาชนบางส่วนยังขาดความรู้ในการใช้เทคโนโลยี และขาดงบประมาณในการจัดหาอุปกรณ์ในการสื่อสารต่าง ๆ เช่น คอมพิวเตอร์ โทรศัพท์ อินเทอร์เน็ต เป็นต้น ทำให้การรับรู้ข่าวสารและการสื่อสารต่าง ๆ ยังมีข้อจำกัด

## ๖. การวิเคราะห์ศักยภาพด้านทรัพยากรธรรมชาติและสิ่งแวดล้อมและการท่องเที่ยว

### จุดแข็ง (Strengths - S)

- ๖.๑ เทศบาลตำบลยี่หว้ามีทรัพยากรธรรมชาติ คือ หนองน้ำสาธารณะขนาดใหญ่ (หนองสระเรียม) เหมาะแก่การพัฒนาให้เป็นแหล่งท่องเที่ยว
- ๖.๒ ไม่มีพื้นที่ป่า ทำให้ไม่เกิดปัญหาการเกิดไฟป่าในพื้นที่
- ๖.๓ ประชาชนให้ความร่วมมือในการบริหารจัดการขยะในหมู่บ้านให้ลดลง

### จุดอ่อน (Weaknesses - W)

- ๖.๑ ประชาชนยังขาดความรู้ในการคัดแยกขยะ และการนำขยะมาใช้ให้เกิดประโยชน์ เช่น การทำปุ๋ยอินทรีย์ การนำขยะรีไซเคิลกลับมาใช้ใหม่
- ๖.๒ แหล่งท่องเที่ยวที่เป็นจุดขายทางธรรมชาติ (หนองสระเรียม) ไม่เป็นที่รู้จักอันเนื่องมาจากขาดการบริหารจัดการด้านการท่องเที่ยว ขาดการประชาสัมพันธ์

### โอกาส (Opportunities - O)

- ๖.๒ รัฐบาลได้มีนโยบายในการส่งเสริมการท่องเที่ยว ซึ่งจะสามารถสร้างรายได้ให้กับประชาชนในพื้นที่ได้
- ๖.๓ นโยบายของผู้บริหารมีการส่งเสริมให้ประชาชนมีการคัดแยกขยะและบริหารจัดการขยะในหมู่บ้าน คุ่มบ้าน

### ข้อจำกัด (Threats - T)

- ๖.๑ ขาดงบประมาณในการพัฒนาแหล่งท่องเที่ยวให้มีความพร้อมในการรองรับนักท่องเที่ยวได้



## ๓.๒ การประเมินสถานการณ์สภาพแวดล้อมภายนอกที่เกี่ยวข้อง

### ๑) ปัญหาด้านโครงสร้างพื้นฐาน

#### สภาพปัญหา

- ๑.๑ ถนนบางสาย มีสภาพชำรุดเป็นหลุม เป็นบ่อ มีฝุ่นละออง
- ๑.๒ ในช่วงฤดูฝนจะประสบปัญหาน้ำท่วมขังในบริเวณหมู่บ้าน และพื้นที่ทางการเกษตร
- ๑.๓ ประชาชนขาดแคลนน้ำสำหรับอุปโภค บริโภค ไม่มีประปาหมู่บ้าน หรือมีประปาหมู่บ้านแต่ปริมาณน้ำไม่เพียงพอต่อความต้องการ
- ๑.๔ ไฟฟ้าสาธารณะในชุมชน ไฟฟ้าทางการเกษตรไม่เพียงพอ โดยเฉพาะในซอย และไฟกิ่งยังไม่ได้ติดตั้งครบทุกจุด
- ๑.๕ น้ำกัดเซาะตลิ่งพังในช่วงฤดูฝน
- ๑.๖ อาคารอเนกประสงค์หรืออาคารที่เก็บของมีไม่ครบทุกหมู่บ้าน ทำให้หมู่บ้านไม่มีที่เก็บวัสดุอุปกรณ์ครุภัณฑ์ของหมู่บ้าน
- ๑.๗ หมู่บ้านไม่มีป้ายชื่อซอย และไม่ได้จัดทำซุ้มประตูทางเข้าหมู่บ้าน
- ๑.๘ ไฟสัญญาณจราจร ป้ายจราจร ยังมีไม่

#### แนวโน้มในอนาคต

- ๑.๑ การก่อสร้างถนนลาดยาง หรือเทคอนกรีตเสริมเหล็ก ให้การคมนาคมในเขต เทศบาล ตำบลลุล่วง มีความสะดวก รวดเร็วและปลอดภัย
- ๑.๒ มีการวางท่อระบายน้ำ หรือรางระบายน้ำ ที่สามารถแก้ไขปัญหาน้ำท่วมในเขตเทศบาลตำบลลุล่วง ได้
- ๑.๓ มีการก่อสร้างประปาหมู่บ้าน หรือเจาะบ่อบาดาล ที่ครบทุกหมู่บ้าน
- ๑.๔ มีไฟฟ้าใช้ครบทุกครัวเรือน และมีไฟฟ้าเพื่อการเกษตรครบทุกพื้นที่
- ๑.๕ มีการก่อสร้างพังกันดิน ป้องกันตลิ่งพังในพื้นที่ที่ถูกร้ำน้ำกัดเซาะ
- ๑.๖ หมู่บ้านมีป้ายชื่อซอย ป้ายหมู่บ้านครบทุกหมู่บ้าน
- ๑.๗ มีป้ายเตือนและสัญญาณไฟจราจรในบริเวณทางแยก ทางร่วม ป้ายจุดเสี่ยงครบทุกแห่ง
- ๑.๘ มีอาคารอเนกประสงค์ สำหรับเก็บวัสดุอุปกรณ์ของหมู่บ้านครบทุกหมู่บ้าน

### ๒) ปัญหาด้านเศรษฐกิจ

#### สภาพปัญหา

- ๒.๑ ประชาชนส่วนใหญ่ประกอบอาชีพเกษตรกรรม แต่ขาดเทคโนโลยีที่ทันสมัยในการทำการเกษตร
- ๒.๒ ประชาชนบางส่วนไม่มีงานทำ ประสบปัญหาการว่างงาน
- ๒.๓ ไม่มีตลาดหรือสถานที่จำหน่ายสินค้าหรือผลิตภัณฑ์
- ๒.๔ ประชาชนบางส่วนขาดความรู้เรื่องอาชีพและการรวมกลุ่มอาชีพ
- ๒.๕ ประชาชนขาดความรู้ความเข้าใจการดำเนินชีวิตตามหลักเศรษฐกิจพอเพียง

#### แนวโน้มในอนาคต

- ๒.๑ ประชาชนได้รับความรู้ทางวิชาการจากศูนย์ถ่ายทอดเทคโนโลยี การเกษตร ทำให้มีผลผลิตเพิ่มขึ้นและมีรายได้เพิ่มขึ้น
- ๒.๒ ประชาชนได้รับการฝึกอบรมอาชีพ สามารถลดปัญหาการว่างงานได้

- ๒.๓ ตลาดหรือสถานที่จำหน่ายสินค้าในตำบล
- ๒.๔ จัดอบรมการรวมกลุ่มอาชีพและสร้างอาชีพเสริมให้กับประชาชน
- ๒.๕ ประชาชนมีการดำเนินชีวิตตามแนวทางเศรษฐกิจพอเพียง ลดรายจ่ายในครัวเรือน

### ๓) ปัญหาด้านสังคม

#### สภาพปัญหา

- ๓.๑ มีการแพร่ระบาดของยาเสพติดในพื้นที่
- ๓.๒ มีปัญหาความรุนแรงในเด็กและสตรี ครอบครัวแตกแยกในบางครอบครัว
- ๓.๓ กลุ่มผู้สูงอายุ หรือผู้ด้อยโอกาส ขาดการดูแลเอาใจใส่
- ๓.๔ มีปัญหาความสงบเรียบร้อย การมั่วสุมของวัยรุ่น ร้านเกมส์ ร้านอาหาร การทะเลาะวิวาท การลักทรัพย์ เป็นต้น

#### แนวโน้มในอนาคต

- ๓.๑ จัดฝึกอบรมและรณรงค์ป้องกันลดการแพร่ระบาดของยาเสพติด จำนวนผู้เสพ ผู้ค้าในพื้นที่ลดลง
- ๓.๒ สร้างกิจกรรมสานสัมพันธ์ครอบครัวอบอุ่น ปัญหาความรุนแรงในครอบครัวลดลง
- ๓.๓ มีโรงเรียนผู้สูงอายุประจำตำบล และมีกิจกรรมเพื่อนช่วยเพื่อนของผู้สูงอายุ
- ๓.๔ มีการรักษาความสงบเรียบร้อย ดูแลชีวิตและทรัพย์สินของประชาชน
- ๓.๕ สนับสนุนกองทุนสวัสดิการสังคมชุมชน

### ๔) ปัญหาด้านการศึกษา ศาสนา วัฒนธรรมและกีฬา

#### สภาพปัญหา

- ๔.๑ ศูนย์พัฒนาเด็กและโรงเรียนอนุบาลขาดเครื่องมือ วัสดุอุปกรณ์ สื่อการสอนต่าง ๆ ที่เพียงพอ
- ๔.๒ ไม่มีห้องสมุดประชาชนในตำบล
- ๔.๓ วัฒนธรรมประเพณีท้องถิ่น ขาดการอนุรักษ์
- ๔.๔ ประชาชนชาวบ้านหรือภูมิปัญญาท้องถิ่นไม่ได้รับการส่งเสริมสนับสนุนในการอนุรักษ์ภูมิปัญญาท้องถิ่นและ ไม่มีข้อมูลประวัติเก็บรักษาไว้
- ๔.๕ ประชาชนขาดการออกกำลังกายหรือเล่นกีฬาอย่างต่อเนื่อง
- ๔.๖ บางหมู่บ้านยังขาดลานกีฬา สนามกีฬา

#### แนวโน้มในอนาคต

- ๔.๑ สถานศึกษามีเครื่องมือ อุปกรณ์การเรียนการสอนที่พร้อมและเพียงพอ
- ๔.๒ ห้องสมุดประชาชนประจำตำบลที่ให้บริการประชาชน การอ่าน ค้นคว้าข้อมูลทางอินเทอร์เน็ต
- ๔.๓ จัดกิจกรรมอนุรักษ์วัฒนธรรมประเพณี ประชาชนเข้าใจในความสำคัญของวัฒนธรรมประเพณีท้องถิ่นและร่วมกันอนุรักษ์ประเพณีวัฒนธรรมท้องถิ่นประชาชนชาวบ้านหรือภูมิปัญญาท้องถิ่นได้รับการส่งเสริมอาชีพ เป็นต้น
- ๔.๔ ประชาชนได้เล่นกีฬาและออกกำลังกายเพิ่มขึ้น มีสุขภาพร่างกายจิตใจที่แข็งแรงสมบูรณ์
- ๔.๕ มีลานกีฬา สนามกีฬา ครบทุกหมู่บ้าน

## ๕) ปัญหาด้านสาธารณสุข

### สภาพปัญหา

- ๕.๑ ประสบปัญหาการระบาดของโรคไข้เลือดออกทุก
- ๕.๒ พบกลุ่มผู้ติดเชื้อ HIV รายใหม่ทุกปี
- ๕.๓ พบการระบาดของโรคติดต่อต่างในทศวรรษ เช่น โรคมือเท้าปาก โรคไข้หวัดใหญ่ โรคไวรัสโคโรนา ๒๐๑๙

### แนวโน้มในอนาคต

- ๕.๑ มีการกำจัดลูกน้ำยุงลาย และรณรงค์ป้องกันการแพร่ระบาดของไข้เลือดออก ทำให้ผู้ป่วยโรคไข้เลือดออกลดลง
- ๕.๒ รณรงค์สร้างความรู้ความเข้าใจเกี่ยวกับโรคติดต่อทางเพศสัมพันธ์ โรคเอดส์ และมีจำนวนผู้ติดเชื้อเอดส์ลดลง
- ๕.๓ ประชาสัมพันธ์การป้องกันการระบาดของโรคติดต่อต่าง ๆ ทำให้ประชาชนมีความรู้ความเข้าใจรู้จักวิธีป้องกันโรค มีสุขภาพร่างกายแข็งแรง จำนวนผู้ป่วยลดลง

## ๖) ปัญหาด้านทรัพยากรธรรมชาติและสิ่งแวดล้อม

### สภาพปัญหา

- ๖.๑ ปัญหาการจัดการขยะ สิ่งปฏิกูลมูลฝอย
- ๖.๒ ปัญหาด้านการท่องเที่ยว ยังขาดการพัฒนาและการประชาสัมพันธ์
- ๖.๓ ปัญหาเรื่องกิจการที่เป็นอันตรายต่อสุขภาพ

### แนวโน้มในอนาคต

- ๖.๑ มีการจัดเก็บขยะในพื้นที่ทุกหมู่บ้าน
- ๖.๒ มีการพัฒนาปรับปรุงแหล่งท่องเที่ยวในพื้นที่และมีการประชาสัมพันธ์แหล่งท่องเที่ยวในพื้นที่
- ๖.๓ มีเทศบัญญัติเกี่ยวกับกิจการที่เป็นอันตรายต่อสุขภาพ ประชาชนได้รับผลกระทบลดลง

## ๗) ปัญหาด้านการเมือง การบริหารจัดการที่ดี

### สภาพปัญหา

- ๗.๑ อาคารที่ทำการสำนักงานมีขนาดเล็ก คับแคบ ไม่สามารถรองรับการให้บริการประชาชนได้อย่างเต็มประสิทธิภาพ
- ๗.๒ การประชาสัมพันธ์การดำเนินงานของยังไม่ทั่วถึงและไม่ต่อเนื่อง
- ๗.๓ ประชาชนบางส่วนไม่เห็นความสำคัญขององค์กรปกครองส่วนท้องถิ่น และไม่เข้ามามีส่วนร่วมในการเสนอปัญหาความต้องการต่างๆในการชุมชน
- ๗.๔ บุคลากรขาดความชำนาญในการทำงาน

### แนวโน้มในอนาคต

- ๗.๑ มีอาคารที่ทำการสำนักงานที่มีความสะดวกสบายสามารถรองรับการให้บริการประชาชนได้อย่างเต็มประสิทธิภาพ
- ๗.๒ ประชาชนได้รับทราบข่าวสารข้อมูลได้อย่างทั่วถึงทันทั่วทั้งที่
- ๗.๓ สร้างความรู้ความเข้าใจในการทำงานของท้องถิ่นมากขึ้น และประชาชนเข้ามามีส่วนร่วมมากขึ้น
- ๗.๔ ฝึกอบรมพัฒนาศักยภาพพนักงานให้มีความรู้และมีประสิทธิภาพในการทำงานมากยิ่งขึ้น

**ส่วนที่ ๓**  
**การนำแผนพัฒนาท้องถิ่นไปสู่การปฏิบัติ**

**๑. ยุทธศาสตร์การพัฒนาและแผนงาน**

ที่	ยุทธศาสตร์	ด้าน	แผนงาน	หน่วยงาน รับผิดชอบหลัก	หน่วยงาน สนับสนุน
๑	ยุทธศาสตร์การพัฒนาด้าน โครงสร้างพื้นฐาน	ด้านเศรษฐกิจ	แผนงานอุตสาหกรรม และการโยธา	กองช่าง	กองคลัง
		ด้านบริการชุมชนและ สังคม	แผนงานเคหะและ ชุมชน	กองช่าง	สำนักปลัด
๒	ยุทธศาสตร์การพัฒนาด้าน เศรษฐกิจ	ด้านเศรษฐกิจ	แผนงานเกษตร	สำนักปลัด	กองสาธารณสุข
		ด้านบริการชุมชนและ สังคม	แผนงานสร้างความ เข้มแข็งของชุมชน	สำนักปลัด	กองสาธารณสุข
๓	ยุทธศาสตร์การพัฒนาด้าน สังคม	ด้านบริการชุมชนและ สังคม	แผนงานสังคม สงเคราะห์	สำนักปลัด	กองสาธารณสุข
		ด้านบริการชุมชนและ สังคม	แผนงานสร้างความ เข้มแข็งของชุมชน	สำนักปลัด	กองสาธารณสุข
		ด้านการดำเนินงานอื่น	แผนงบบกลาง	สำนักปลัด	กองคลัง
		ด้านบริหารทั่วไป	แผนงานรักษาความ สงบภายใน	สำนักปลัด	กองสาธารณสุข
๔	ยุทธศาสตร์การพัฒนาด้าน การศึกษา ศาสนา วัฒนธรรม และกีฬา	ด้านบริการชุมชนและ สังคม	แผนงานการศึกษา	กองการศึกษา	สำนักปลัด
		ด้านบริการชุมชนและ สังคม	แผนงานการศาสนา วัฒนธรรมและ นันทนาการ	กองการศึกษา	สำนักปลัด
๕	ยุทธศาสตร์การพัฒนาด้าน สาธารณสุข	ด้านบริการชุมชนและ สังคม	แผนงานสาธารณสุข	กองสาธารณสุข	สำนักปลัด
๖	ยุทธศาสตร์การพัฒนาด้าน ทรัพยากรธรรมชาติและ สิ่งแวดล้อม	ด้านเศรษฐกิจ	แผนงานเคหะและ ชุมชน	กองสาธารณสุข	สำนักปลัด
		ด้านบริการชุมชนและ สังคม	แผนงานการศาสนา วัฒนธรรมและ นันทนาการ	สำนักปลัด	กองสาธารณสุข
๗	ยุทธศาสตร์การพัฒนาด้าน การเมือง การบริหารจัดการที่ดี	ด้านบริหารทั่วไป	แผนงานบริหารทั่วไป	สำนักปลัด	กองคลัง
		ด้านบริการชุมชนและ สังคม	แผนงานสร้างความ เข้มแข็งของชุมชน	สำนักปลัด	กองคลัง
	<b>รวม ๗ ยุทธศาสตร์</b>	<b>๔ ด้าน</b>	<b>๑๑ แผนงาน</b>	<b>๕ หน่วยงาน</b>	<b>๕ หน่วยงาน</b>

