



## คู่มือการปฏิบัติงานเบี้ยยังชีพ

- ✓ การดำเนินงานลงทะเบียนและยื่นคำขอรับเบี้ยยังชีพผู้สูงอายุ
- ✓ การดำเนินงานลงทะเบียนและยื่นคำขอรับเบี้ยยังชีพคนพิการ

---

งานพัฒนาชุมชน สำนักปลัดเทศบาลตำบลห้วยหว้า  
โทรศัพท์ 053 – 355312 ,081 – 960 4101

## คำนำ

เทศบาลตำบลยุหว่า ในฐานะองค์กรปกครองส่วนท้องถิ่น มีภารกิจหลักในการปฏิบัติตามพระราชบัญญัติสภาพัฒนาการและองค์การบริหารส่วนตำบล พ.ศ. ๒๕๓๗ หนึ่งในภารกิจ ดังกล่าวคือ ด้านการดำเนินงานเบี้ยยังชีพให้กับผู้สูงอายุและคนพิการ โดยถือปฏิบัติตามระเบียบกระทรวงมหาดไทยว่าด้วยหลักเกณฑ์การจ่ายเบี้ยยังชีพผู้สูงอายุขององค์กรปกครองส่วนท้องถิ่น พ.ศ. ๒๕๕๒ และระเบียบกระทรวงมหาดไทยว่าด้วยหลักเกณฑ์การจ่ายเบี้ยความพิการขององค์กรปกครองส่วนท้องถิ่น พ.ศ. ๒๕๕๓

ดังนั้น เพื่อให้การบริการประชาชนตามภารกิจดังกล่าวเป็นไปด้วยความเรียบร้อย ผู้ขอรับบริการมีความเข้าใจที่ถูกต้องควบคู่กับการมีแนวทางปฏิบัติที่ชัดเจน ซึ่งจะนำไปสู่ความสะดวกรวดเร็วและถูกต้อง เทศบาลตำบลยุหว่า จึงได้จัดทำคู่มือภารกิจหลักด้านการปฏิบัติงานเบี้ยยังชีพผู้สูงอายุและคนพิการขึ้น

เทศบาลตำบลยุหว่า หวังเป็นอย่างยิ่งว่าคู่มือฉบับนี้จะเป็นส่วนหนึ่งที่ทำให้ผู้สูงอายุและคนพิการ มีความเข้าใจที่ถูกต้องถึงสิทธิพึงได้รับ และเป็นแนวทางในการปฏิบัติงาน ตลอดจนเป็นเกณฑ์การลดดุลพินิจของเจ้าหน้าที่ในการปฏิบัติงาน เพื่อประโยชน์สูงสุดในการบริการประชาชนต่อไป

เทศบาลตำบลยุหว่า

ช่วงที่ 1 (1 ตุลาคม - 30 พฤศจิกายน ของทุกปี)  
ช่วงที่ 2 (1 มกราคม - 30 กันยายน ของปีถัดไป)

เป็นวันรับขึ้นทะเบียน  
ผู้สูงอายุ...และคนพิการ จ้า



**คุณสมบัติของผู้มีสิทธิขึ้นทะเบียนรับเงินเบี้ยยังชีพฯ ผู้สูงอายุ**  
**ตรวจสอบคุณสมบัติของตนเอง ตามรายการดังนี้**

- (1) มีสัญชาติไทย
- (2) มีภูมิลำเนาอยู่ในเขต เทศบาลตำบลยุหว่า (ตามทะเบียนบ้าน)
- (3) เป็นผู้มีอายุครบ 60 ปีบริบูรณ์แล้วแต่ยังไม่เคย ลงทะเบียนขอรับเบี้ยยังชีพผู้สูงอายุ และผู้สูงอายุที่จะมีอายุ ครบ 60 ปีบริบูรณ์ในปีงบประมาณถัดไป (ต้องเกิดก่อนวันที่ 1 ตุลาคม)

(4) ไม่เป็นผู้ได้รับสวัสดิการหรือสิทธิประโยชน์อื่นใด จากหน่วยงานของรัฐ รัฐวิสาหกิจหรือองค์กรปกครองส่วนท้องถิ่น ได้แก่ ผู้รับเงินบำนาญ เบี้ยหวัดบำนาญ พิเศษ หรือเงินอื่นใดในลักษณะเดียวกัน ผู้สูงอายุที่อยู่ในสถานสงเคราะห์ของรัฐหรือองค์กรปกครองส่วนท้องถิ่นผู้ได้รับเงินเดือน ค่าตอบแทน รายได้ประจำ หรือผลประโยชน์ตอบแทนอย่างอื่นที่รัฐ หรือองค์กรปกครองส่วนท้องถิ่นจัดให้เป็นประจำ ยกเว้นผู้พิการและผู้ป่วยเอดส์ตามระเบียบ กระทรวงมหาดไทยว่าด้วยการจ่ายเงินสงเคราะห์เพื่อการยังชีพขององค์กรปกครองส่วนท้องถิ่น

**หมายเหตุ :** กรณีได้รับเบี้ยยังชีพผู้สูงอายุอยู่แล้ว และได้ย้ายเข้ามาในพื้นที่ตำบลยุหว่า จะต้องมาขึ้นทะเบียนที่เทศบาล อีกครั้งหนึ่งภายในปีงบประมาณที่ย้ายมา

**“เพื่อใช้สิทธิรับเงินเบี้ยยังชีพต่อเนื่อง.....ค่ะ”**

## ผู้พิการ

### ตรวจสอบคุณสมบัติของตนเอง ตามรายการดังนี้

- (1) มีสัญชาติไทย
- (2) มีภูมิลำเนาอยู่ในเขต เทศบาลตำบลยุหว่า (ตามทะเบียนบ้าน)
- (3) มีบัตรประจำตัวคนพิการตามกฎหมายว่าด้วยการส่งเสริม คุณภาพชีวิตคนพิการ
- (4) ไม่เป็น บุคคลซึ่งอยู่ในความอุปการะของสถานสงเคราะห์ของรัฐ

กรณีได้รับเบี้ยยังชีพคนพิการอยู่แล้วและได้ย้ายเข้ามาในพื้นที่เทศบาลตำบลยุหว่า จะต้องมาขึ้นทะเบียนที่เทศบาลทันที เพื่อจะได้รับเบี้ยในเดือนถัดไป

**“เพื่อใช้สิทธิรับเงินเบี้ยยังชีพต่อเอง.....ค่ะ”**

# วิธีการปฏิบัติสำหรับขั้นตอนการขึ้นทะเบียนเพื่อรับเงินเบี้ยยังชีพผู้สูงอายุ

## ยื่นเอกสาร หลักฐาน กรอกแบบฟอร์ม “แบบคำขอลงทะเบียนรับเงินเบี้ยยังชีพผู้สูงอายุ ”

- ☺ บัตรประจำตัวประชาชน หรือบัตร อื่นที่ออกโดยหน่วยงานของรัฐที่มี รูปถ่าย พร้อมสำเนา
- ☺ ทะเบียนบ้าน พร้อมสำเนา
- ☺ สมุดบัญชีเงินฝากธนาคาร พร้อม สำเนา (เฉพาะหน้าที่แสดงชื่อ และเลขที่บัญชี) สำหรับกรณีที่ผู้ขอรับเงินเบี้ยยังชีพผู้สูงอายุ ประสงค์ขอรับเงินเบี้ยยังชีพ ผู้สูงอายุผ่านธนาคาร

หมายเหตุ : ในกรณีผู้สูงอายุที่ไม่สามารถมาลงทะเบียนด้วยตนเอง อาจมอบอำนาจให้ผู้อื่นเป็นผู้ยื่นคำขอรับเบี้ยยังชีพผู้สูงอายุได้ โดยให้ผู้รับมอบอำนาจติดต่อกับเทศบาลตำบลยุหว่า พร้อมสำเนาบัตรประจำตัวประชาชนของผู้รับมอบอำนาจ

**\*\* ขอรับแบบคำขอขึ้นทะเบียนผู้สูงอายุ และยื่นเอกสารประกอบ  
ได้ที่งานพัฒนาชุมชน สำนักปลัด เทศบาลตำบลยุหว่า \*\***

# วิธีการปฏิบัติสำหรับขั้นตอนการขึ้นทะเบียนเพื่อรับเงินเบี้ยยังชีพคนพิการ

## ยื่นเอกสาร หลักฐาน กรอกแบบฟอร์ม “แบบคำขอลงทะเบียนรับเงินเบี้ยยังชีพคนพิการ ”

- ☺ บัตรประจำตัวคนพิการตามกฎหมายว่าด้วยการส่งเสริม  
คุณภาพชีวิตคนพิการฉบับจริง พร้อมสำเนา
- ☺ ทะเบียนบ้าน พร้อมสำเนา
- ☺ สมุดบัญชีเงินฝากธนาคาร พร้อม สำเนา (เฉพาะหน้าที่แสดงชื่อ และเลขที่บัญชี) สำหรับกรณี  
ที่ผู้ขอรับเงินเบี้ยยังชีพคนพิการ ประสงค์ขอรับเงินเบี้ยยังชีพผ่านธนาคาร

หมายเหตุ : กรณีที่คนพิการไม่สามารถมาลงทะเบียนด้วยตนเอง **อาจมอบอำนาจ** เป็นลายลักษณ์  
อักษรให้ผู้ดูแลคนพิการยื่นคำขอแทน แต่ต้องนำหลักฐานของคนพิการและคนดูแลคน  
พิการไปแสดงต่อเจ้าหน้าที่ด้วย คนพิการที่เป็นผู้สูงอายุสามารถลงทะเบียนเพื่อ  
ขอรับเบี้ยยังชีพผู้สูงอายุได้ด้วย

**\*\* ขอรับแบบคำขอขึ้นทะเบียนคนพิการ และยื่นเอกสารประกอบ  
ได้ที่งานพัฒนาชุมชน สำนักปลัด เทศบาลตำบลยุหว่า \*\***

## คำชี้แจง

ผู้สูงอายุ/คนพิการที่มีสิทธิรับเงินเบี้ยยังชีพอยู่แล้วในพื้นที่อื่น ภายหลังได้ย้ายทะเบียนบ้านเข้ามาอยู่ในพื้นที่เทศบาลตำบลยุหว่า ให้มาแจ้งขึ้นทะเบียนเพื่อขอรับเงินเบี้ยยังชีพต่อที่เทศบาล แต่สิทธิในการรับเงินยังคงอยู่ที่เดิมจนสิ้นปีงบประมาณ เช่น

นาง ก. รับเงินเบี้ยยังชีพอยู่ อบต. กู้กโก่ ภายหลังได้แจ้งย้ายที่อยู่มาอยู่พื้นที่เทศบาลตำบลยุหว่า ในวันที่ ๒๐ กรกฎาคม ๒๕๖๓ นาง ก. ต้องมาขึ้นทะเบียนใหม่ที่เทศบาลตำบลยุหว่า ภายในวันที่ ๓๐ พฤศจิกายน ๒๕๖๓ แต่ นาง ก. จะยังคงรับเงินเบี้ยยังชีพที่ อบต. กู้กโก่ อยู่จนถึงเดือน กันยายน ๒๕๖๓ และมีสิทธิรับเงินเบี้ยยังชีพผู้สูงอายุที่เทศบาลตำบลยุหว่า ในเดือน ตุลาคม ๒๕๖๓ เป็นต้นไป ( ปีงบประมาณ ๒๕๖๔ )



## ประกาศรายชื่อ ผู้มีสิทธิรับเงินเบี้ยยังชีพผู้สูงอายุและคนพิการ

ให้ผู้ที่ยื่นคำขอรับเบี้ยยังชีพ มาตรวจสอบ รายชื่อตามประกาศที่บอร์ด  
ประชาสัมพันธ์ ณ ที่ทำการเทศบาลตำบลยุหว่า ภายในวันที่ ๑๕ ธันวาคมของทุกปี  
(นับจากวันสิ้นสุดกำหนด การยื่นขอขึ้นทะเบียน วันที่ ๓๐ พฤศจิกายน ของทุกปี)

## ขั้นตอนการจ่ายเบี้ยยังชีพผู้สูงอายุและคนพิการ

เทศบาลจะดำเนินการเบิก-จ่ายเงินให้กับผู้สูงอายุและคนพิการที่มาขึ้นทะเบียน  
ไว้แล้ว โดยจะเริ่มตั้งแต่เดือนตุลาคมปีถัดไป และจะจ่ายเป็นเงินสด หรือโอนเข้า  
บัญชีธนาคาร ตามที่ผู้สูงอายุและคนพิการได้แจ้งความประสงค์ไว้

กำหนดวันจ่ายเงินเบี้ยยังชีพ ภายในวันที่ ๑๐ ของเดือน  
(ตามความเหมาะสม)

## ช่องทางการรับเงินเบี้ยยังชีพ

ผู้ประสงค์รับเงินผ่าน  
ธนาคาร

โอนเข้าบัญชีธนาคารใน นามผู้สูงอายุ  
คนพิการ หรือผู้รับมอบอำนาจ

ผู้ประสงค์รับเงินสด

ตามจุดที่ได้แจ้งไว้ เช่น งานการคลัง  
เทศบาลตำบลยุหว่า กำนัน/ผู้ใหญ่บ้านทุก  
หมู่บ้าน หรือ ขึ้นอยู่กับความเหมาะสม โดย  
จะมีการแจ้งให้ทราบล่วงหน้า

รับเงินสดในนามผู้สูงอายุคนพิการ หรือผู้รับ  
มอบอำนาจเท่านั้น

## การคำนวณเงินเบี้ยยังชีพแบบขั้นบันไดสำหรับผู้สูงอายุ

จำนวนเงินเบี้ยยังชีพต่อเดือนที่ผู้สูงอายุจะได้รับในปัจจุบัน ( ปีงบประมาณ ) การจ่ายเงินเบี้ยยังชีพให้แก่ผู้สูงอายุ คิดในอัตราเบี้ยยังชีพแบบขั้นบันได แบบ “ขั้นบันได” หมายถึง การแบ่งช่วงอายุของผู้สูงอายุออกเป็นช่วงๆ หรือเป็นขั้น ขึ้นไปเรื่อยๆ โดยเริ่ม ตั้งแต่อายุ ๖๐ ปี

โดยคำนวณตามปีงบประมาณมิใช่ปีปฏิทิน และไม่มีการเพิ่มของอายุระหว่างปี

### ตารางคำนวณเงินเบี้ยยังชีพรายเดือนสำหรับผู้สูงอายุ (แบบขั้นบันได)

ขั้น	ช่วงอายุ (ปี)	จำนวนเงิน (บาท)
ขั้นที่ ๑	๖๐ - ๖๙ ปี	๖๐๐
ขั้นที่ ๒	๗๐ - ๗๙ ปี	๗๐๐
ขั้นที่ ๓	๘๐ - ๘๙ ปี	๘๐๐
ขั้นที่ ๔	๙๐ ปี ขึ้นไป	๑,๐๐๐

## วิธีคำนวณอายุของผู้สูงอายุ



การนับอายุว่าจะอยู่ในขั้นที่เท่าไร ให้นับ ณ วันที่ ๓๐ กันยายน เท่านั้น เช่น

๑. นาง ก. เกิด ๓๐ กันยายน ๒๔๘๗ ณ วันที่ ๓๐ กันยายน ๒๕๕๘ นาง ก. จะอายุ ๗๐ ปี หมายความว่า นาง ก. จะได้รับ เงินเบี้ยยังชีพเดือนละ ๗๐๐ บาท ในเดือน ตุลาคม ๒๕๕๗ (งบประมาณปี ๒๕๕๘)

๒. นาง ข. เกิด ๑ ตุลาคม ๒๔๘๗ ณ วันที่ ๓๐ กันยายน ๒๕๕๘ นาง ข. จะอายุ ๖๙ ปี หมายความว่า นาง ข. จะได้รับเงิน เบี้ยยังชีพเดือนละ ๖๐๐ บาท เท่าเดิม จนกว่า จะถึงรอบปีถัดไป

การนับรอบปีงบประมาณ คือ ๑ ตุลาคม – ๓๐ กันยายน เช่น  
ปีงบประมาณ ๒๕๖๓ จะเริ่มตั้งแต่ ๑ ตุลาคม ๒๕๖๒ – ๓๐ กันยายน ๒๕๖๓  
ปีงบประมาณ ๒๕๖๔ จะเริ่มตั้งแต่ ๑ ตุลาคม ๒๕๖๓ – ๓๐ กันยายน ๒๕๖๔

## การสิ้นสุดการรับเงินเบี้ยยังชีพ

๑. ตาย
๒. ย้ายภูมิลำเนาไปนอกเขตเทศบาลตำบลยุหว่า
๓. แจ้งสละสิทธิการขอรับเงินเบี้ยยังชีพ
๔. ขาดคุณสมบัติ

### หน้าที่ของผู้รับเบี้ยยังชีพผู้สูงอายุ และคนพิการ

๑. ตรวจสอบรายชื่อของตัวเอง
๒. กรณีผู้รับเงินเบี้ยยังชีพ หรือผู้รับมอบอำนาจ แจ้งรับเป็นเงินสด ต้องมารับเงินให้ตรงตามวัน เวลา ที่กำหนด
๓. เมื่อย้ายภูมิลำเนาจากเทศบาลตำบลยุหว่าไปอยู่ภูมิลำเนาอื่น ต้องแจ้งข้อมูลเพื่อให้เทศบาลตำบลยุหว่าได้รับทราบ
๔. ให้ผู้รับเบี้ยยังชีพผู้สูงอายุและคนพิการ แสดงการมีชีวิตอยู่ต่อเทศบาลตำบลยุหว่า ระหว่างวันที่ ๑ - ๕ ตุลาคม ของทุกปี

## ขั้นตอนการขอบัตรประจำตัวคนพิการ

๑. ไปพบแพทย์เฉพาะทางที่โรงพยาบาลของรัฐ เพื่อวินิจฉัยและออกเอกสารรับรองความพิการ
๒. ดำเนินการทำบัตรประจำตัวคนพิการได้ที่ สำนักพัฒนาสังคมและความมั่นคงของมนุษย์จังหวัด เชียงใหม่ หรือส่งเอกสารผ่านทางเทศบาลตำบลยุหว่า โดยใช้เอกสารดังต่อไปนี้
  - ๒.๑ เอกสารรับรองความพิการที่รับรองโดยแพทย์เฉพาะทาง (ตัวจริง)
  - ๒.๒ รูปถ่าย ขนาด ๑ นิ้ว จำนวน ๒ รูป
  - ๒.๓ สำเนาทะเบียนบ้าน จำนวน ๑ ฉบับ
  - ๒.๔ สำเนาบัตรประจำตัวประชาชน จำนวน ๑ ฉบับ
  - ๒.๕ ถ้าคนพิการมีผู้ดูแล ให้นำสำเนาบัตรประจำตัวประชาชน และสำเนาทะเบียนบ้านของผู้ดูแลคนพิการ จำนวนอย่างละ ๑ ฉบับ
๓. กรณีบุคคลอื่นที่ไม่ใช่คนพิการ และผู้ดูแลคนพิการมาติดต่อขอทำบัตรประจำตัวคนพิการ ให้นำหลักฐาน ตามข้อ ๒.๔ – ๒.๕ มาด้วย

## การต่ออายุบัตรประจำตัวคนพิการ

การดำเนินการต่ออายุบัตรประจำตัวคนพิการสามารถต่อได้ที่ สำนักพัฒนาสังคมและความมั่นคงของมนุษย์เชียงใหม่ หรือส่งเอกสารผ่านทางเทศบาลตำบลยุหว่า โดยใช้ออกสารดังต่อไปนี้

๑. สมุด/บัตรประจำตัวคนพิการเล่มเดิม
๒. รูปถ่าย ขนาด ๑ นิ้ว จำนวน ๑ รูป
๓. สำเนาบัตรประจำตัวประชาชนและสำเนาทะเบียนบ้าน อย่างละ ๑ ฉบับ
๔. หลักฐานผู้ดูแลคนพิการมีผู้ดูแล ใช้สำเนาบัตรประจำตัวประชาชน และสำเนาทะเบียนบ้าน อย่างละ ๑ ฉบับ
๕. กรณีบุคคลอื่นที่ไม่ใช่คนพิการ และผู้ดูแลคนพิการมาติดต่อขอต่ออายุบัตรประจำตัวคนพิการให้นำหลักฐานตามข้อ ๓-๔ มาด้วย

## การเปลี่ยนแปลงผู้ดูแลคนพิการ

การดำเนินการเปลี่ยนผู้ดูแลคนพิการ สามารถติดต่อได้ที่ สำนักพัฒนาสังคมและความมั่นคงของมนุษย์จังหวัดเชียงใหม่ หรือส่งเอกสารผ่านทางเทศบาลตำบลยุหว่า โดยใช้ออกสารดังต่อไปนี้

๑. สมุด/บัตรประจำตัวคนพิการเล่มเดิม
๒. สำเนาบัตรประจำตัวประชาชนและสำเนาทะเบียนบ้าน อย่างละ ๑ ฉบับ
๓. หลักฐานผู้ดูแลคนพิการคนเดิม ใช้สำเนาบัตรประจำตัวประชาชน และสำเนาทะเบียนบ้าน อย่างละ ๑ ฉบับ
๔. หลักฐานผู้ดูแลคนพิการคนใหม่ ใช้สำเนาบัตรประจำตัวประชาชน และสำเนาทะเบียนบ้าน อย่างละ ๑ ฉบับ
๕. หนังสือรับรองการเป็นผู้ดูแลคนพิการ
๖. สำเนาบัตรประจำตัวข้าราชการของผู้รับรอง จำนวน ๑ ฉบับ (กำนัน ผู้ใหญ่บ้าน ส.อบต. หรือ ข้าราชการ ระดับ ๓ ขึ้นไป)

## วิธีการติดตามและประเมินผลการปฏิบัติงาน

### ๑. การติดตามการปฏิบัติงาน

- ๑.๑ รายงานผลการปฏิบัติงานต่อนายกเทศมนตรีตำบลยุหว่า
- ๑.๒ รายงานผลการดำเนินงานต่อจังหวัด
- ๑.๓ ติดประกาศรายชื่อผู้มีสิทธิทุกหมู่บ้าน
- ๑.๔ การบันทึกข้อมูลผ่านระบบสารสนเทศเป็ยยังชีพขององค์กรปกครองส่วนท้องถิ่น
- ๑.๕ ผู้มีส่วนได้เสียติดตามสอบถามข้อมูลตรง ณ ที่ทำการเทศบาลตำบลยุหว่า

### ๒. การติดตามการใช้จ่ายงบประมาณ

- ๑.๑ ตรวจสอบโดยสำนักงานตรวจเงินแผ่นดิน (สตง.)
- ๑.๒ การบันทึกข้อมูลผ่านระบบสารสนเทศเป็ยยังชีพขององค์กรปกครองส่วนท้องถิ่น
- ๑.๓ ติดตามจากการจัดสรรงบประมาณจากกรมส่งเสริมการปกครองท้องถิ่นว่าได้รับการจัดสรรงบประมาณครบตามจำนวนหรือไม่

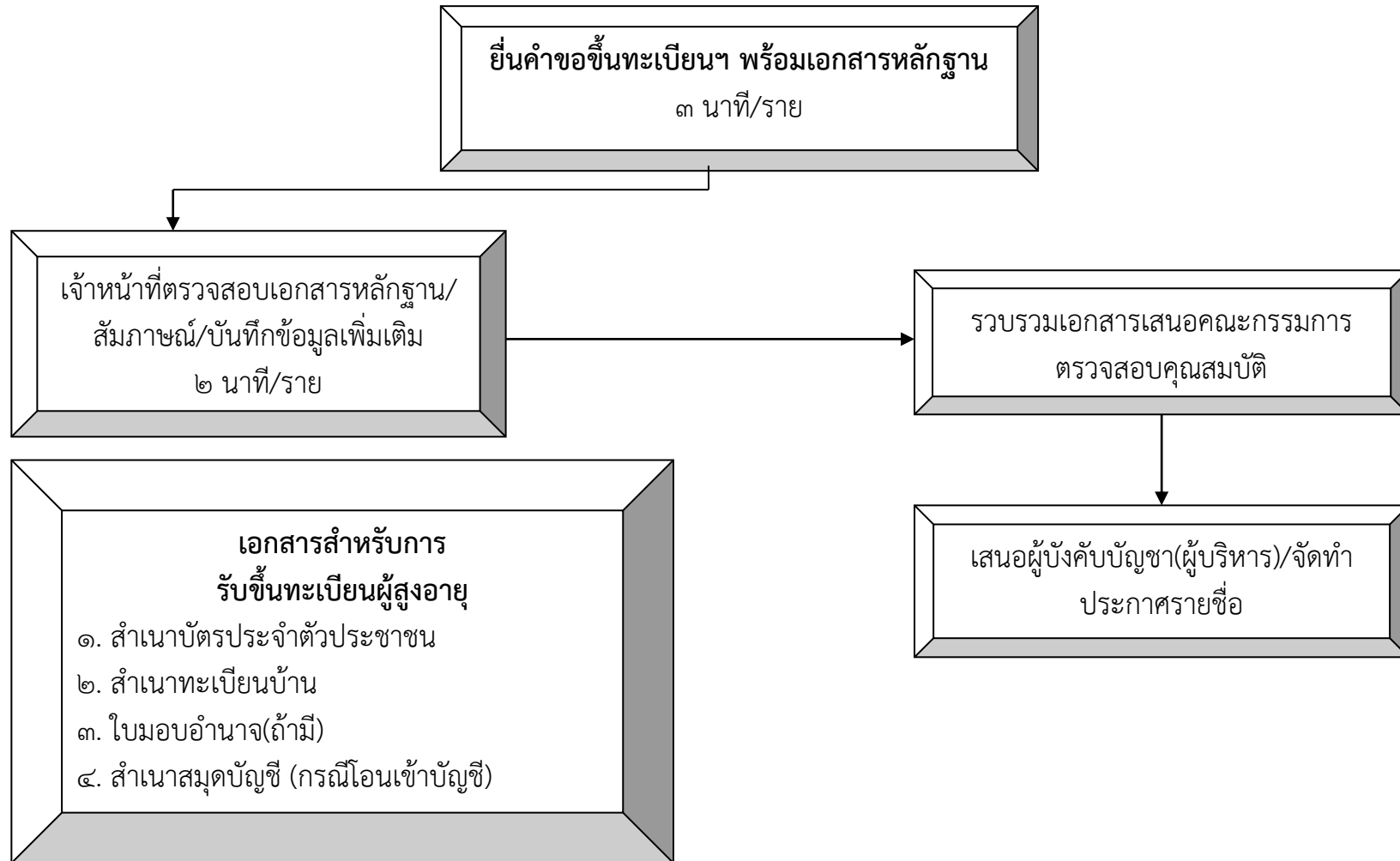
### ๓. การประเมินผลการปฏิบัติงาน

ประเมินผลจากการสอบถามข้อมูลการติดตามและประเมินผลแผนประจำปีของเทศบาลตำบลยุหว่า



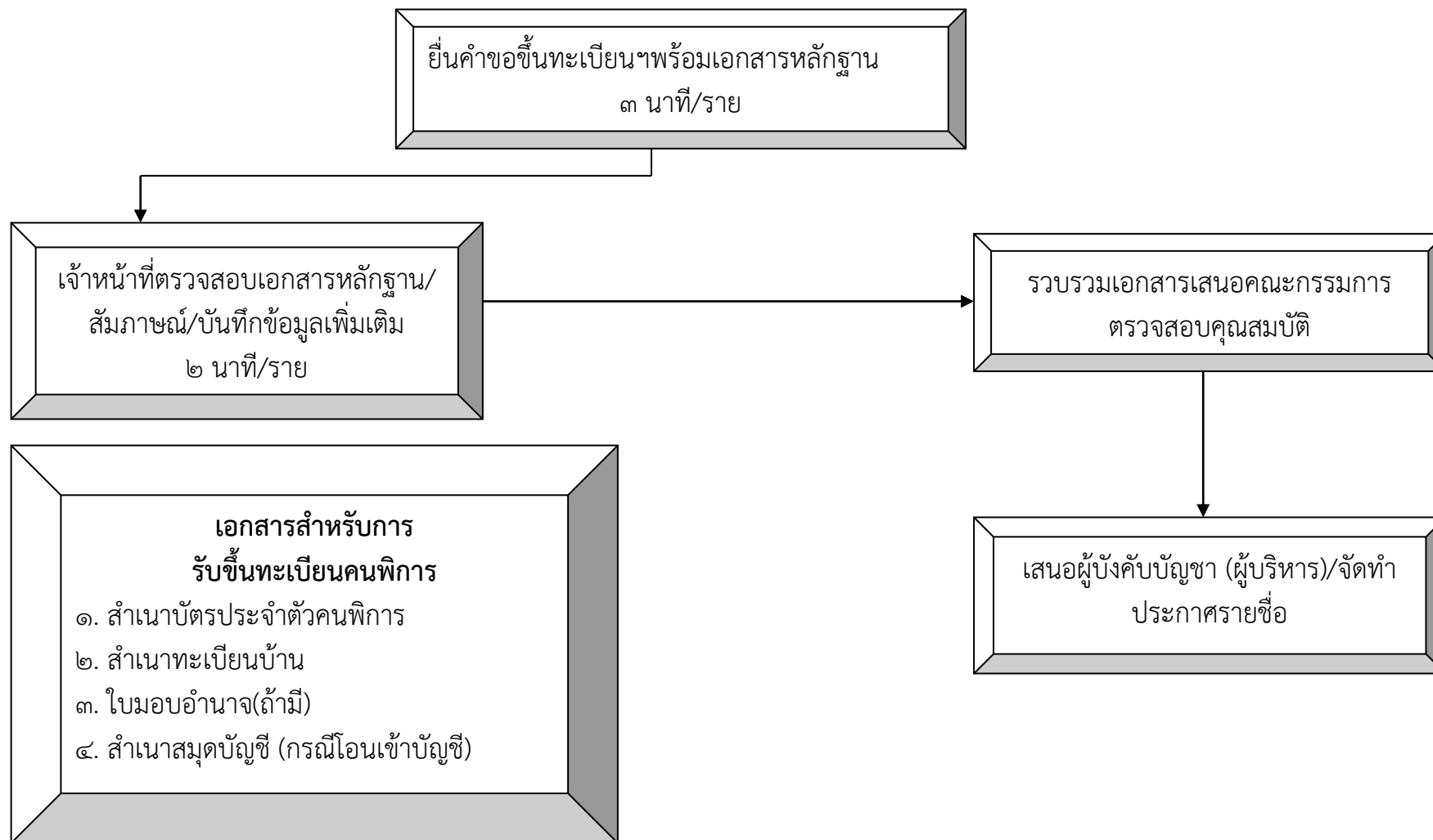
ภาคผนวก

# แผนผังแสดงขั้นตอนและระยะเวลาการปฏิบัติราชการ (การรับขึ้นทะเบียนผู้สูงอายุ)

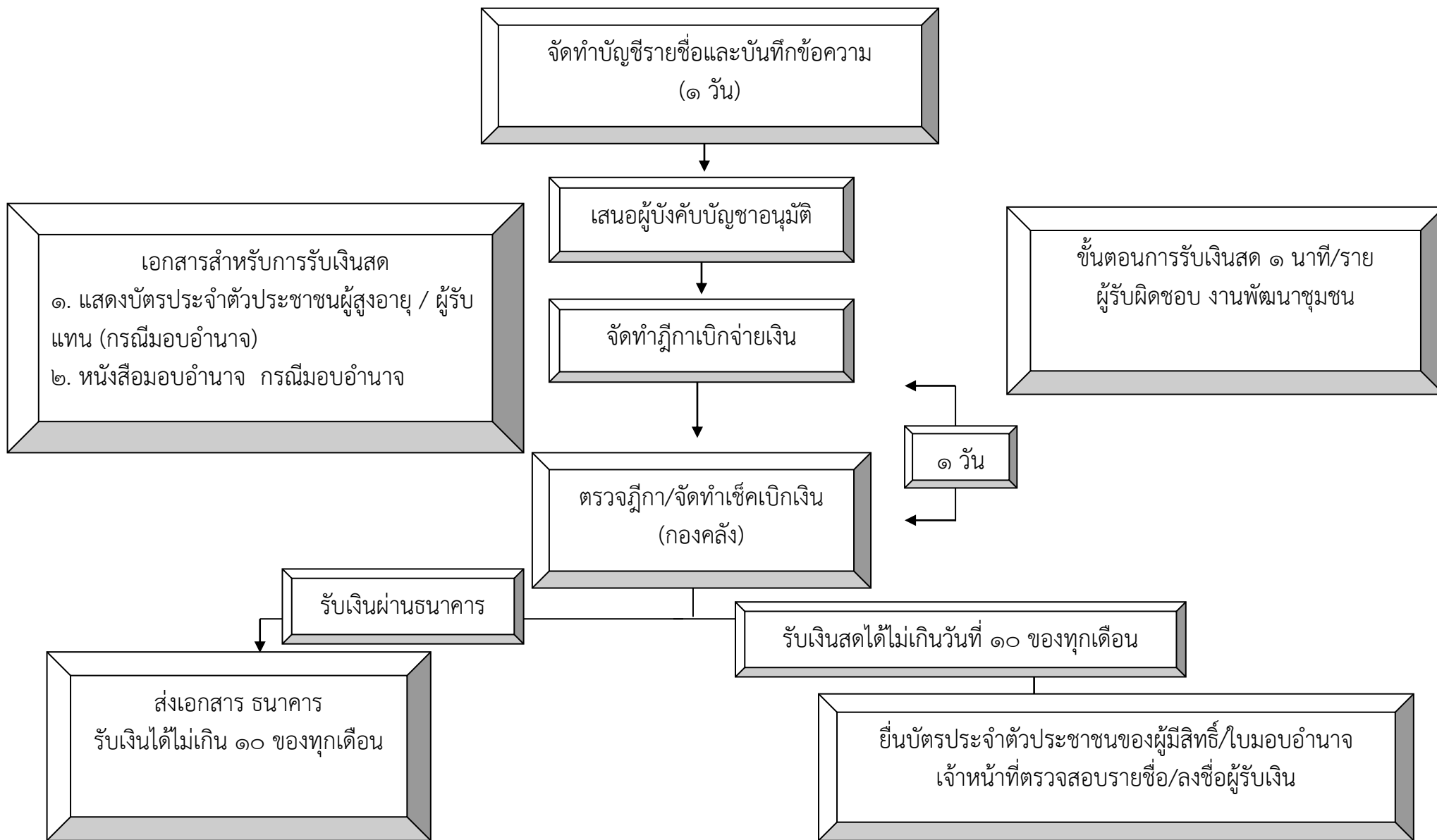


ขั้นตอนการรับขึ้นทะเบียนคนพิการ เดิม ๑๐ นาที/ราย เวลาปฏิบัติงานที่ปรับลด ๓-๕ นาที/ราย

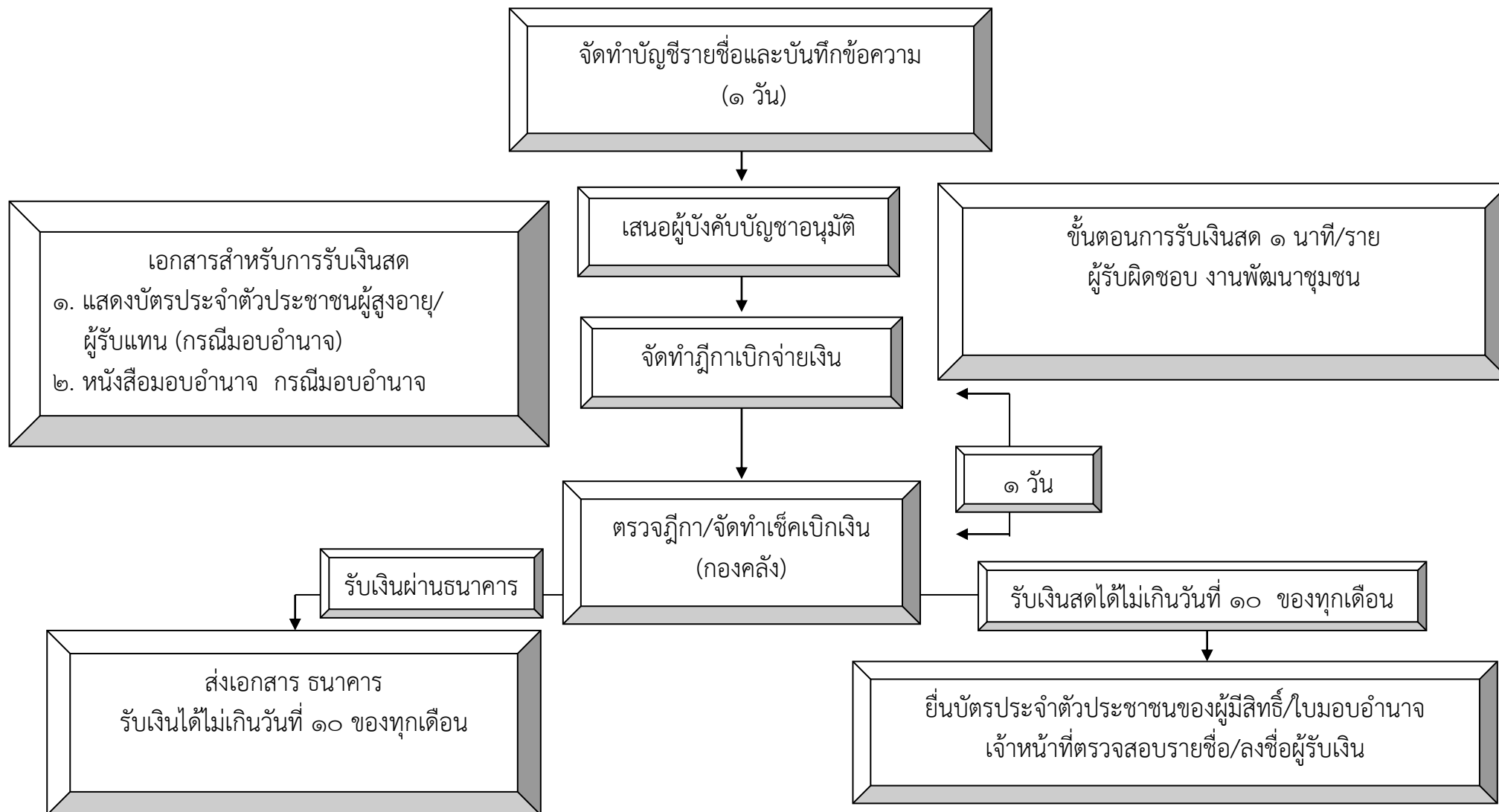
## แผนผังแสดงขั้นตอนและระยะเวลาการปฏิบัติราชการ (การรับขึ้นทะเบียนคนพิการ)



แผนผังแสดงขั้นตอนและระยะเวลาการปฏิบัติราชการ  
(การเบิก-จ่ายเบี้ยผู้สูงอายุ)



แผนผังแสดงขั้นตอนและระยะเวลาการปฏิบัติราชการ  
(การเบิก-จ่ายเบี้ยความพิการ)



## สารพันคำถาม

### ถาม

ถ้าผู้สูงอายุรับเงินเบี้ยคนพิการ และผู้ป่วยเอดส์อยู่แล้ว จะสามารถขึ้นทะเบียนผู้สูงอายุและรับเงินเบี้ยยังชีพผู้สูงอายุได้หรือไม่ ?

### ตอบ

ขึ้นทะเบียนได้และสามารถรับเงินได้

### ถาม

พระภิกษุสงฆ์สามารถขึ้นทะเบียนผู้สูงอายุได้หรือไม่ ?

### ตอบ

ขึ้นทะเบียนได้ ยกเว้นพระภิกษุสงฆ์ที่ได้รับเงินเดือน (เงินนิตยภัต) เช่น เจ้าอาวาส เจ้าคณะตำบล เป็นต้น

### ถาม

ข้าราชการที่รับเงินบำเหน็จ สามารถขึ้นทะเบียนผู้สูงอายุได้หรือไม่ ?

### ตอบ

ขึ้นทะเบียนได้

### ถาม

ผู้ที่ดำรงตำแหน่งทางการเมือง นายก อบต., รองนายก อบต., สมาชิกสภา, กำนัน, ผู้ใหญ่บ้าน สามารถขึ้นทะเบียนผู้สูงอายุได้หรือไม่ ?

### ตอบ

ขึ้นทะเบียนไม่ได้ เนื่องจากมีเงินเดือนประจำ แต่เมื่อพ้นจากตำแหน่งแล้วสามารถมาขึ้นทะเบียนได้

### ถาม

ถ้าผู้สูงอายุอาศัยอยู่ที่ต่างประเทศ แต่ยังมีชื่ออยู่ในทะเบียนบ้านในประเทศไทย สามารถขึ้นทะเบียนผู้สูงอายุได้หรือไม่ ?

### ตอบ

สามารถขึ้นทะเบียนได้

### ถาม

ผู้สูงอายุที่รับเบี้ยยังชีพอยู่แล้ว สามารถเปลี่ยนแปลงวิธีการรับเงินได้หรือไม่ ?

### ตอบ

ได้ โดยมายื่นความประสงค์ได้ที่เทศบาล

\*\*\*\*\*